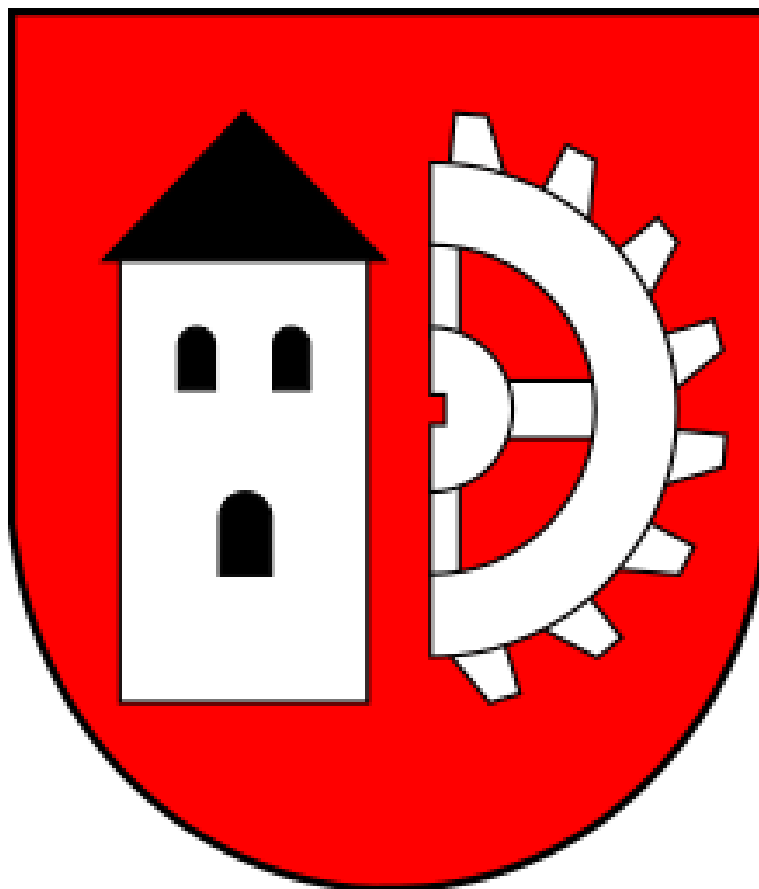




GMINA SŁUPIA KONECKA



RAPORT O STANIE GMINY SŁUPIA KONECKA W ROKU 2018

URZĄD GMINY W SŁUPI

SŁUPIA 30A, 26-234 SŁUPIA tel.: 41 391-11-47, fax.: 41 391-11-48
e-mail: bip@slupiakonecka.pl <http://www.slupiakonecka.pl>



Spis treści:

1. Informacje ogólne
2. Finanse Gminy Słupia Konecka
3. Rejestr uchwał 2018 r.
4. Spółki komunalne i jednostki organizacyjne gminy
5. Mieszkańcy Gminy
6. Ochrona zdrowia
7. Pomoc społeczna
8. Zespół interdyscyplinarny
9. Działalność inwestycyjna
10. Gospodarka mieszkaniowa i komunalna
11. Transport
12. Sprawy obywatelskie
13. Przestępczość
14. Edukacja
15. Przedszkola
16. Biblioteki
17. Centra, domy i ośrodki kultury, kluby i świetlice
18. Przedsiębiorcy
19. Ochrona środowiska
20. Planowanie przestrzenne



GMINA SŁUPIA KONECKA

Raport o stanie Gminy Słupia Konecka opracowano w związku z art. 28aa. Ustawy z dnia 8 marca 1990 roku o samorządzie gminnym (Dz. U. z 2019 r. poz. 506 ze zm.). Zgodnie z zapisami w art. 28aa ust. 1 i 2: „Wójt co roku do dnia 31 maja przedstawia radzie gminy raport o stanie gminy. Raport obejmuje podsumowanie działalności wójta w roku poprzednim, w szczególności realizację polityk, programów i strategii, uchwał rady gminy i budżetu obywatelskiego”. Celem przygotowania raportu było uzyskanie dokładnego wglądu w sytuację gospodarczą i społeczną Gminy Słupia Konecka. Treść raportu zawiera szczegółowe dane o aspektach funkcjonowania gminy według stanu na dzień 31 grudnia 2018 roku. Raport ukazuje również trendy rozwojowe i jest podstawą do obiektywnej, opartej na faktach, oceny możliwości dalszego rozwoju gminy. Raport obejmuje diagnozę, ocenę i analizę następujących obszarów:

- a. ogólna charakterystyka gminy,
- b. sytuacja finansowa gminy;
- c. informacja o stanie mienia komunalnego;
- f. współpraca z innymi społecznościami samorządowymi
- g. inne istotne działania w 2018 roku, w tym efekty działań wszystkich ciał konsultacyjnych, działających w gminie oraz udział Wójta w różnych ciałach lokalnych i regionalnych;

Niniejszy raport opracowano wedle najlepszej wiedzy pracowników Urzędu Gminy w Słupi i innych podległych jednostek organizacyjnych gminy, popartych szeregiem dokumentów, będących w posiadaniu urzędu.

1. Informacje ogólne

Gmina Słupia Konecka położona jest na północno-zachodnim skraju województwa świętokrzyskiego (Małopolski Świątokrzyskiej), w południowo-zachodniej części powiatu koneckiego. Gmina graniczy z 3 gminami położonymi w powiecie koneckim: gminą Fałków od północy i gminami Ruda Maleniecka oraz Słupia Konecka od wschodu. Od południa Gmina graniczy z gminą Łopuszno w powiecie kieleckim i gminą Krasocin w powiecie włoszczowskim. Od zachodu graniczy z gminą Przedbórz w woj. łódzkim.

Gmina Słupia Konecka zajmuje powierzchnię 106 km², co stanowi 1,24% ogólnej powierzchni województwa świętokrzyskiego (11 711 km²) i 9,30% powierzchni powiatu koneckiego (1 140 km²).

Część Gminy znajduje się w obrębie Przedborskiego Parku Krajobrazowego. Część Wschodnia wchodzi w skład Konecko – Łopuszańskiego Obszaru Chronionego Krajobrazu.





GMINA SŁUPIA KONECKA

Położenie gminy Słupia Konecka na mapie Polski oraz powiatu koneckiego



Źródło: <https://www.osp.org.pl/hosting/mapy/swietokrzyskie/konecki.jpg>; <https://encrypted-tbn2.gstatic.com/images?q=tbn:ANd9GcTvrcXrvkRmzHBNECX2Tnt8PVOY98aSsKXL396VKbzsnkmp3iXaO4SINQ>

Układ funkcjonalno – przestrzenny Gminy Słupia Konecka jest wynikiem długiego rozwoju historycznego. Skupione pasmowo zespoły osiedleńcze (wsie) rozwinęły się na sieci dróg, które przeważnie przebiegają równoległe do cieków wodnych.

Układ przestrzenny zabudowy sołectw stanowią utrwalone wzdłuż dróg ciągi zabudowy zagrodowej i jednorodzinnej, w enklawach, której występuje zabudowa usługowa o charakterze podstawowym, związana z działalnością gospodarczą ludności. Centralną pozycję w układzie osiedleńczym i krajobrazowym gminy zajmuje sołectwo Słupia, skupiające ogólne programy usługowe i obiekty z zakresu administracji, oświaty, kultury, ochrony zdrowia, bezpieczeństwa publicznego, obsługi rolnictwa, służb komunalnych. Występuje niewielki stopień rozproszenia zabudowy. Na zwarty charakter zabudowy ma wpływ stan techniczny sieci dróg oraz istniejące elementy infrastruktury technicznej.

Strukturę funkcjonalno – przestrzenną poszczególnych wsi charakteryzuje ulicowy układ zagród, towarzyszący drogom publicznym i wewnętrznym oraz rozciągające się poza linią zabudowy tereny łąkowe upraw rolnych. Drobny podział własnościowy pól, przeważnie prostopadły do przebiegu dróg, daje w połączeniu z bogatą pagórkowatą rzeźbą terenu mozaikową malowniczość krajobrazu.

2. Położenie komunikacyjne.

Przez gminę przebiegają dwa główne szlaki komunikacyjne Końskie-Włoszczowa i Kielce-Łopuszno - Przedbórz - Piotrków Trybunalski, które przecinają się w miejscowości Wólka.

Wspomniane wyżej drogi powiatowe pozwalają na stosunkowo łatwe połączenia autobusowe, uzupełniane komunikacją mikrobusową z Kielcami, Końskimi, Łodzią, Włoszczową, Krakowem, Warszawą. Przez teren gminy przebiega Centralna Magistrala Kolejowa, jednak bez żadnej lokalnej stacji.

URZĄD GMINY W SŁUPI

SŁUPIA 30A, 26-234 SŁUPIA tel.: 41 391-11-47, fax.: 41 391-11-48
e-mail: bip@slupiakonecka.pl <http://www.slupiakonecka.pl>





GMINA SŁUPIA KONECKA

3. Walory przyrodnicze, w tym obszary prawnie chronione.

Gmina Słupia Konecka charakteryzuje się dość wysokimi walorami środowiska naturalnego i kulturowego oraz niewielkim potencjałem turystycznym. Na wysokie walory środowiskowe składają się, m.in. obecność Przedborskiego Parku Krajobrazowego, Obszarów Chronionego Krajobrazu - Przedborskiego i Konecko-Łopuszańskiego, wysoka lesistość (prawie 35%) oraz znaczna liczba obiektów mających szczególną wartość historyczną i kulturową. Niewielki potencjał turystyczny spowodowany jest brakiem większych zbiorników wodnych przystosowanych do pełnienia funkcji rekreacyjnej oraz niewielką liczbą gospodarstw agroturystycznych mogących generować ruch turystyczny. Strategia Rozwoju Gminy Słupia Konecka na lata 2016-2022 12 Na terenie Gminy występuje jeden obszar siedliskowy w ramach sieci natura 2000 Ostoja Przedborska PLH260004 i 10 pomników przyrody nieożywionej i ożywionej

Na terenie Gminy można znaleźć liczne miejsca pamięci narodowej związane z udziałem miejscowej ludności w walce partyzanckiej podczas II wojny światowej.

4. Władze lokalne i gminne jednostki organizacyjne.

Organami gminy są: Rada Gminy oraz Wójt. Rada Gminy jest organem

stanowiącym (uchwałodawczym) oraz kontrolnym gminy. Jest to organ kolegialny, obradujący i podejmujący rozstrzygnięcia na sesjach zwoływanych przez Przewodniczącą Rady. Rada Gminy działa na podstawie i w granicach obowiązującego prawa.

Rada Gminy Słupia Konecka liczy 15 radnych.

Przy Radzie Gminy działają następujące stałe komisje:

- a) Komisja Rewizyjna – 4 os.
- b) Komisja Finansów, Oświaty, Kultury, Kultury Fizycznej, Zdrowia i Opieki Społecznej – 5os.
- c) Komisja Rolnictwa Leśnictwa, Gospodarki gruntami, Ochrony Środowiska i Drogownictwa – 4 os.
- d) Komisja Skarg, Wniosków i Petycji – 3 os.

Wójt jest organem wykonawczym gminy. Jest to organ jednoosobowy. Wójt kieruje bieżącymi sprawami gminy i reprezentuje ją na zewnątrz. Zadania swoje wykonuje przy pomocy Urzędu Gminy, którego jest kierownikiem. Wójt pełni również funkcję przełożonego wobec dyrektorów i kierowników gminnych jednostek organizacyjnych. Jest organem administracji, wydającym decyzje w sprawach indywidualnych.

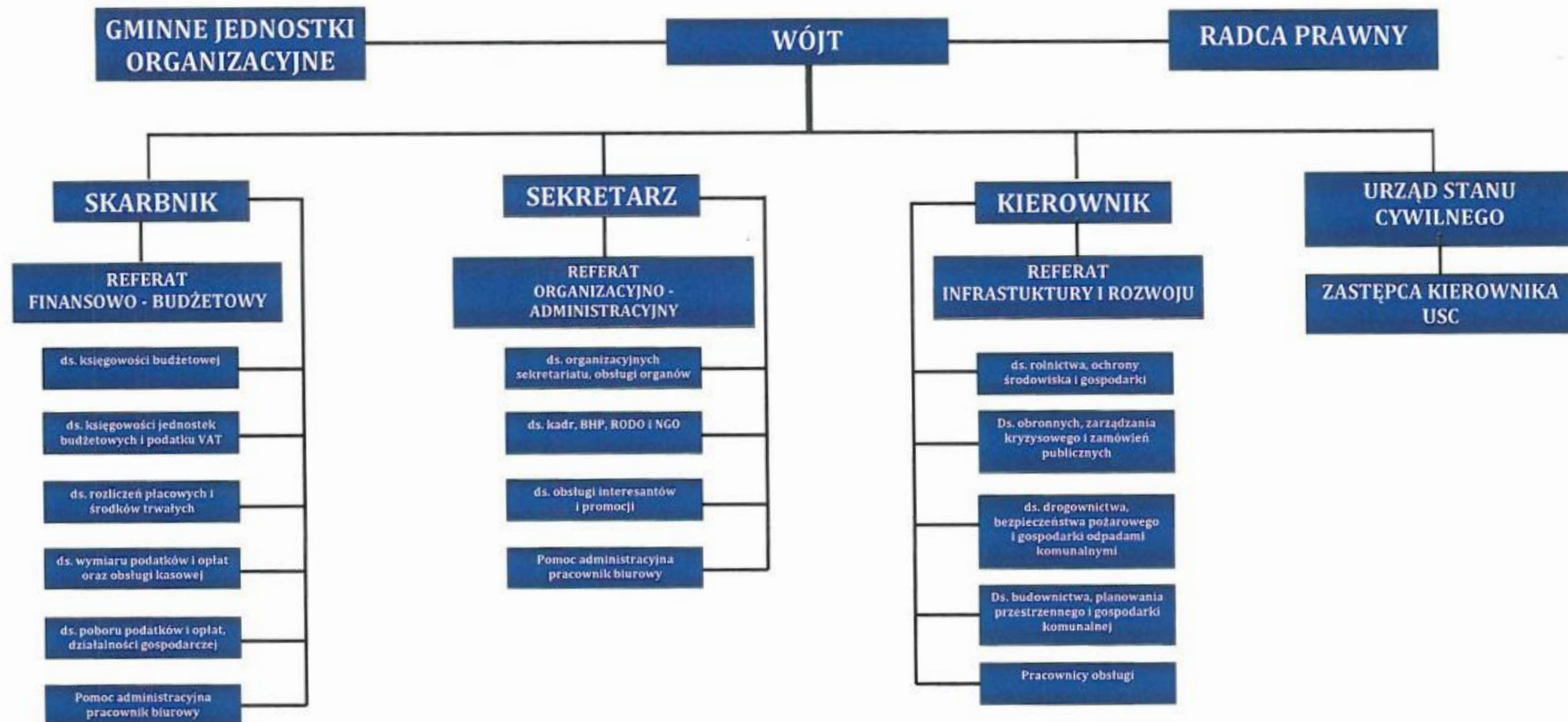




GMINA SŁUPIA KONECKA



SCHEMAT ORGANIZACYJNY URZĘDU GMINY W SŁUPI



URZĄD GMINY W SŁUPI

SŁUPIA 30A, 26-234 SŁUPIA tel.: 41 391-11-47, fax.: 41 391-11-48

e-mail: bip@slupiakonecka.pl <http://www.slupiakonecka.pl>





GMINA SŁUPIA KONECKA

Finanse Gminy Słupia Konecka

W 2018 roku przyjęto do realizacji następujące zadania wieloletnie:

- „Gminna oczyszczalnia ścieków” - w 2018r. Gmina poniosła wydatki na wykonanie ogrodzenia i niwelację terenu w wysokości 138.375 zł.
- „Termomodernizacja budynków użyteczności publicznej w Gminie Słupia Konecka” projekt realizowany w ramach RPO Województwa Świętokrzyskiego w okresie 2017-2018. Gmina poniosła wydatki na realizację zadania w wysokości 2.679.043,05 zł.
- „Odbieranie i zagospodarowanie odpadów komunalnych od właścicieli nieruchomości zamieszkałych na terenie Gminy Słupia” – zadanie realizowane w latach 2017-2018. Gmina w 2018r. zrealizowała wydatki na kwotę 176.720,24 zł.
- „Pilczycki Dom Seniora” – projekt realizowany przy współudziale środków z Wieloletniego Programu Senior + na lata 2015-2020. Gmina zrealizowała wydatki na kwotę 110.028,81 zł.
- „Modernizacja oświetlenia ulicznego” zadanie planowane do realizacji w latach 2017-2018 Gmina poniosła nakłady w wysokości 10.000,-.
- „Przebudowa budynku świetlicy wiejskiej w miejscowości Mnin” – trwałość projektu zrealizowanego w ramach PROW na lata 2007-2013. Gmina poniosła wydatki na to zadanie w kwocie 585,50 zł.
- „E-świętokrzyskie Rozbudowa Infrastruktury Informatycznej JST” – trwałość projektu zrealizowanego w latach 2009-2015 w ramach RPO Województwa Świętokrzyskiego. Gmina poniosła wydatki na zadanie w wysokości 23.712,00 zł.
- „Przedszkole nowej generacji w Słupi Koneckiej” – projekt realizowany z udziałem środków europejskich pozyskanych przez Fundację Biały Kamyk w latach 2018-2019. Gmina zrealizowała projekt na kwotę 45.647,83

Z zaplanowanej na 2018r. kwoty dochodów 16.009.680,58 wykonano 15.522.037,84.

Największy udział w zrealizowanych dochodach mają :

Subwencje: oświatowa, ogólna i równoważąca – w kwocie 5.893.907,00 zł oraz dotacje celowe – 6.713.327,94 zł w tym:

- dotacja z RPO na „Termomodernizację budynków użyteczności publicznej w Gminie Słupia Konecka 1.157.000,00 zł;
- refundacja z PROW na zrealizowany w 2017 r projekt „Przebudowa dróg gminnych celem polepszenia jakości życia mieszkańców gminy Słupia” 135.355,00 zł;
- dotacja z POPC na prowadzenie szkoleń informatycznych w ramach projektu „Nowa era komputera” 107.520,00 zł;
- dotacje na zadania zlecone z administracji rządowej 4.557.732,20 zł;

URZĄD GMINY W SŁUPI

SŁUPIA 30A, 26-234 SŁUPIA tel.: 41 391-11-47, fax.: 41 391-11-48
e-mail: bip@slupiakonecka.pl <http://www.slupiakonecka.pl>





GMINA SŁUPIA KONECKA

- dotacja na dofinansowanie zadań własnych 577.867,90 zł;
- dotacje celowe otrzymane na zadania bieżące realizowane na podstawie porozumień 27.000,00 zł (utrzymanie mogił wojennych, modernizacja dróg dojazdowych do pól);
- środki na dofinansowanie własnych zadań bieżących gminy pozyskane z innych źródeł od PZU oraz Fundacji „Biały Kamyk”;
- dotacje z WFOŚiGW i NFOŚiGW na utylizację azbestu oraz pracownię ekologiczną w SP Wólka; oraz z MSiT na budowę Otwartej Strefy Aktywności w Słupi.

Dochody własne gminy wyniosły ogółem 2.914.802,90 z tego:

- podatki od osób prawnych – 486.739,20 zł;
- podatki od osób fizycznych – 493.724,30 zł;
- udziały w podatku dochodowym – 1.205.195,00 zł.

Resztę dochodów stanowią wpływy z innych opłat i usług, z tytułu sprzedaży mienia, czynszu oraz dzierżawy.

Plan wydatków na 31 grudnia 2018 roku wyniósł 17.899.524,58 zł, z czego wykonano kwotę 17.040.647,03 zł.

Wydatki majątkowe wyniosły kwotę 3.669.705,89 zł przede wszystkim na termomodernizację budynków użyteczności publicznej (2.679.043,05zł); ogrodzenie i niwelację terenu pod „Gminną oczyszczalnię ścieków”; rozbudowę świetlicy wiejskiej w Zaostrowiu; wykonanie posadzki i balustrady w altanie w m. Hucisko.

Wykonanie wydatków w poszczególnych działach przedstawia się następująco.

W dziale 010 – rolnictwo i łowiectwo wykonano 306.252,17 zł wydatków na zwrot części podatku akcyzowego, wpłaty na rzecz izb rolniczych, opłaty za grunty pokryte wodami, wydatki związane z rolnictwem (badanie gleb), ogrodzenie skweru w m. Piaski.

W dziale 400 – wytwarzanie i zaopatrywanie w energię elektryczną, gaz i wodę wykonano wydatki na kwotę 133.027,63 zł związane z obsługą ujęć wody tj. energia elektryczna, materiały do remontu wodociągu, badanie wody.

W dziale 600 – transport i łączność wydatki wyniosły 696.670,21 zł przeznaczone na zakup kruszywa, usługi remontowe, przebudowę dróg gminnych, modernizację dróg dojazdowych oraz pomoc finansową dla Powiatu na przebudowę dróg powiatowych.

W dziale 700 – gospodarka mieszkaniowa zrealizowano wydatki na kwotę 71.090,39 zł na materiały i usługi remontowe świetlic oraz energię elektryczną.

W dziale 710 – działalność usługowa - wydatki to kwota 13.340,00 zł na opracowanie projektów decyzji dotyczących zagospodarowania przestrzennego i remont mogił wojennych.

W dziale 750 – administracja publiczna wykonano wydatki na kwotę 3.125.668,99 zł na





GMINA SŁUPIA KONECKA

obsługę Urzędu Gminy, Rady Gminy, promocję jednostek samorządu terytorialnego, wynagrodzenia

dla pracowników, diety sołtysów, radnych, licencje, energię elektryczną, zakup usług, materiałów i wyposażenia, obsługę prawną, ubezpieczenia, odpisy na ZFŚS oraz podatek od nieruchomości i leśny.

W dziale 751 – urzędy naczelnych organów władzy państwowej, kontroli i ochrony prawa oraz sądownictwa wydatkowano 67.452,19 zł na obsługę stałego rejestru wyborców oraz przeprowadzenie wyborów samorządowych.

W dziale 754 – bezpieczeństwo publiczne i ochrona przeciwpożarowa wydano kwotę 187.023,26 zł na obsługę jednostek z obszaru Gminy Słupia Konecka między innymi na paliwo, ubezpieczenia i naprawę samochodów, zakup wyposażenia i umundurowania, energię elektryczną, wynagrodzenia kierowcy oraz dotacje dla jednostek na przebudowy strażnic (86.901,00zł).

W dziale 801 – oświata i wychowanie wydatki wyniosły 6.214.357,73 zł. Wydatki w tym dziale to utrzymanie szkół w Wólce i Pilczycy, usługi związane z dowozem uczniów do szkół, zakup podręczników i koszty uczęszczania dzieci do przedszkoli w innych gminach. Dotacja dla NSP w Radwanowie w roku 2018 wyniosła 112.175,03 zł; dla NSP w Mnie – 19.603,73 zł, natomiast wydatki inwestycyjne na termomodernizację budynku szkoły to kwota 1.799.293,50 zł.

W dziale 851 – ochrona zdrowia wykonano wydatki na 30.044,08 zł z przeznaczeniem na realizację Gminnego Programu Profilaktyki i Rozwiązywania Problemów Alkoholowych oraz Przeciwdziałaniu Narkomanii.

W dziale 852 – pomoc społeczna zrealizowano 747.765,23 zł na zasiłki okresowe, celowe, stałe, pomoc w zakresie dożywiania, usługi opiekuńcze składki zdrowotne osób pobierających świadczenia z pomocy społecznej oraz utrzymanie Gminnego Ośrodka Pomocy Społecznej.

W dziale 853 – pozostałe zadania w zakresie polityki społecznej dotyczą realizacji projektu „Nowa era komputera” i wyniosły 80.679,57 zł.

W dziale 854 – edukacyjna opieka wychowawcza to wydatki na stypendia i pomoc materialną dla uczniów w kwocie 29.495,00 zł.

W dziale 855 – rodzina – wypłacono świadczenia wychowawcze, rodzinne, świadczenia z funduszu alimentacyjnego, obsługę programów „Asystent rodziny”, „Dobry Start”, karty dużej rodziny oraz składki na ubezpieczenie społeczne świadczeniobiorców.

W dziale 900 – gospodarka komunalna wydatki wyniosły 756.951,16 zł. Gospodarka ściekowa to zrealizowanie ogrodzenia terenu oczyszczalni; sfinansowano również program „EKOLOG”, opiekę nad zwierzętami bezdomnymi, wywóz i zagospodarowanie odpadów komunalnych, oświetlenie uliczne, wydatki związane z ochroną środowiska (pracownia edukacyjna, usuwanie azbestu), zbiórka padliny, badania techniczne pojazdów a także zakup paliwa i części do naprawy pojazdów.

W dziale 921 – kultura i ochrona dziedzictwa narodowego wydatki wykonano w kwocie

URZĄD GMINY W SŁUPI

SŁUPIA 30A, 26-234 SŁUPIA tel.: 41 391-11-47, fax.: 41 391-11-48
e-mail: bip@slupiakonecka.pl <http://www.slupiakonecka.pl>





GMINA SŁUPIA KONECKA

119.164,51 zł, przede wszystkim na dotację dla Gminnej Biblioteki Publicznej w Słupi.

W dziale 926 – kultura fizyczna i sport wydatkowano 234.432,17 zł zakup sprzętu sportowego oraz nagród, dowóz uczniów i opiekunów na zawody, opłaty za uczestnictwo w zawodach SZS. Największe wydatki w tym dziale to „Budowa placów zabaw i mini siłowni na terenie Gminy Słupia Konecka” 76.000,00 zł oraz „Słupia odNowa – Centrum sportowo-rekreacyjne

dla mieszkańców Gminy Słupia Konecka” 126.499,35 zł.

Budżet roku 2018 zamknięto deficytem w wysokości 1.518.609,19 zł na planowany 1.888.844 zł.

Dochody w przeliczeniu na 1 mieszkańca wynosiły 4 647,32 zł, natomiast wydatki

w przeliczeniu na 1 mieszkańca wynosiły 5.102,00 zł.

W ramach funduszu sołectkiego, wyodrębnionego w gminie, zrealizowano wydatki na łączną kwotę 122.031,38 zł. W 2018 roku zrealizowano następujące przedsięwzięcia:

- Remonty dróg dojazdowych, czyszczenie rowów i poboczy, zakup kruszywa

i przepustów na drogi – 65.924,56 zł;

- Rozbudowa świetlicy w Zaostrowiu – 12.312,39 zł;

- Wyposażenie świetlic – 16.591,69 zł;

- Wykonanie posadzki i balustrady w altanie w m. Hucisko – 3.072,92 zł;

- Plac zabaw w Budziszławi – 4.050,00 zł;

- Altana drewniana w Słupi – 4.000,00 zł;

- Sprzęt dla jednostek OSP – 9.727,82 zł;

- Zakup tablic informacyjnych – 6.352,00 zł.

Na promocję gminy w 2018 r. wydano 40.937,11 zł, które przeznaczono na zakup materiałów i usług promocyjnych: ogłoszenia w prasie oraz innych środkach masowego przekazu, w tym zakup sztandaru na kwotę 6.200,00 zł.

Informacja o przebiegu wykonania budżetu Gminy Słupia Konecka za 2018 roku

I. Plan budżetu i jego zmiany w ciągu roku.

Budżet Gminy Słupia Konecka na 2018 rok został przyjęty Uchwałą Nr XXXIX/267/2017 Rady Gminy Słupia (Konecka) z dnia 28 grudnia 2017 roku w sprawie uchwalenia budżetu Gminy Słupia na 2018r.

W budżecie Gminy przyjęto do realizacji:

1. Plan dochodów budżetu

14.928.672,-

URZĄD GMINY W SŁUPI

SŁUPIA 30A, 26-234 SŁUPIA tel.: 41 391-11-47, fax.: 41 391-11-48
e-mail: bip@slupiakonecka.pl <http://www.slupiakonecka.pl>





GMINA SŁUPIA KONECKA

w tym: dochody bieżące	- 12.722.730,-	
dochody majątkowe	- 2.205.942,-	
2. Plan wydatków budżetu		18.584.741,-
w tym: wydatki bieżące	- 12.567.893,65	
wydatki majątkowe	- 6.016.847,35	
3. Deficyt budżetu		3.656.069,-
4. Plan przychodów budżetowych		4.016.069,-
5. Plan rozchodów budżetowych		360.000,-

Przyjęto, że deficyt budżetu gminy zostanie pokryty przychodami pochodzącymi z:

- kredytów w kwocie - 3.656.069,-

W analizowanym okresie, w związku ze zmianami kwot dotacji, subwencji oraz wystąpieniem zadań koniecznych do realizacji, w budżecie Gminy wprowadzono szereg zmian. W efekcie plan budżetu Gminy na dzień 31 grudnia 2018 r. przedstawia się następująco:

1. Plan dochodów budżetu		16.009.680,58
w tym: dochody bieżące	- 14.220.922,73	
dochody majątkowe	- 1.788.757,85	
2. Plan wydatków budżetu		17.898.524,58
w tym: wydatki bieżące	- 13.955.113,55	
wydatki majątkowe	- 3.943.411,03	
3. Deficyt budżetu		-1.888.844,00
4. Plan przychodów budżetowych		2.600.000,00
w tym: z kredytów i pożyczek	- 2.165.410,00	
z wolnych środków	- 434.590,00	
5. Plan rozchodów budżetowych		711.156,00
w tym: spłaty kredytów	- 360.000,00	
udzielone pożyczki	- 351.156,00	

Zmiany w budżecie Gminy za 2018r. zostały dokonane na podstawie podjętych Uchwał Rady Gminy oraz Zarządzeń Wójta takich jak:

1. Uchwała Nr XL/277/2018 Rady Gminy Słupia Konecka z dn.15.01.2018r.
2. Uchwała Nr XLI/281/2018 Rady Gminy Słupia Konecka z dn. 19.02.2018r.
3. Uchwała Nr XLIII/291/2018 Rady Gminy Słupia Konecka z dn. 26.03.2018r.
4. Uchwała Nr XLIV/300/2018 Rady Gminy Słupia Konecka z dn. 13.04.2018r.
5. Uchwała Nr XLV/304/2018 Rady Gminy Słupia Konecka z dn. 28.05.2018r.
6. Uchwała Nr XLVI/312/2018 Rady Gminy Słupia Konecka z dn. 19.06.2018r.
7. Uchwała Nr XLVII/317/2018 Rady Gminy Słupia Konecka z dn. 30.07.2018r.
8. Uchwała Nr XLVIII/325/2018 Rady Gminy Słupia Konecka z dn. 13.09.2018r.
9. Uchwała Nr XLIX/331/2018 Rady Gminy Słupia Konecka z dn. 15.10.2018r.
10. Uchwała Nr II/8/2018 Rady Gminy Słupia Konecka z dn. 29.11.2018r.





GMINA SŁUPIA KONECKA

11. Uchwała Nr III/15/2018 Rady Gminy Słupia Konecka z dn. 13.12.2018r.
12. Zarządzenie Nr 5/B/2018 Wójta Gminy z dnia 03.01.2018r.
13. Zarządzenie Nr 8/B/2018 Wójta Gminy z dnia 22.01.2018r.
14. Zarządzenie Nr 10/B/2018 Wójta Gminy z dnia 31.01.2018r.
15. Zarządzenie Nr 14/B/2018 Wójta Gminy z dnia 28.02.2018r.
16. Zarządzenie Nr 16/B/2018 Wójta Gminy z dnia 06.03.2018r.
17. Zarządzenie Nr 18/B/2018 Wójta Gminy z dnia 28.03.2018r.
18. Zarządzenie Nr 21/B/2018 Wójta Gminy z dnia 10.04.2018r.
19. Zarządzenie Nr 26/B/2018 Wójta Gminy z dnia 23.04.2018r.
20. Zarządzenie Nr 28/B/2018 Wójta Gminy z dnia 27.04.2018r.
21. Zarządzenie Nr 31/B/2018 Wójta Gminy z dnia 08.05.2018r.
22. Zarządzenie Nr 37/B/2018 Wójta Gminy z dnia 24.05.2018r.
23. Zarządzenie Nr 40/B/2018 Wójta Gminy z dnia 04.06.2018r.
24. Zarządzenie Nr 43/B/2018 Wójta Gminy z dnia 18.06.2018r.
25. Zarządzenie Nr 44/B/2018 Wójta Gminy z dnia 26.06.2018r.
26. Zarządzenie Nr 47/B/2018 Wójta Gminy z dnia 10.07.2018r.
27. Zarządzenie Nr 49/B/2018 Wójta Gminy z dnia 17.07.2018r.
28. Zarządzenie Nr 52/B/2018 Wójta Gminy z dnia 25.07.2018r.
29. Zarządzenie Nr 55/B/2018 Wójta Gminy z dnia 31.07.2018r.
30. Zarządzenie Nr 59/B/2018 Wójta Gminy z dnia 09.08.2018r.
31. Zarządzenie Nr 61/B/2018 Wójta Gminy z dnia 16.08.2018r.
32. Zarządzenie Nr 63/B/2018 Wójta Gminy z dnia 31.08.2018r.
33. Zarządzenie Nr 64/B/2018 Wójta Gminy z dnia 18.09.2018r.
34. Zarządzenie Nr 68/B/2018 Wójta Gminy z dnia 27.09.2018r.
35. Zarządzenie Nr 71/B/2018 Wójta Gminy z dnia 16.10.2018r.
36. Zarządzenie Nr 74/B/2018 Wójta Gminy z dnia 24.10.2018r.
37. Zarządzenie Nr 80/B/2018 Wójta Gminy z dnia 13.11.2018r.
38. Zarządzenie Nr 83/B/2018 Wójta Gminy z dnia 21.11.2018r.
39. Zarządzenie Nr 87/B/2018 Wójta Gminy z dnia 30.11.2018r.
40. Zarządzenie Nr 91/B/2018 Wójta Gminy z dnia 18.12.2018r.
41. Zarządzenie Nr 93/B/2018 Wójta Gminy z dnia 27.12.2018r.
42. Zarządzenie Nr 96/B/2018 Wójta Gminy z dnia 31.12.2018r.





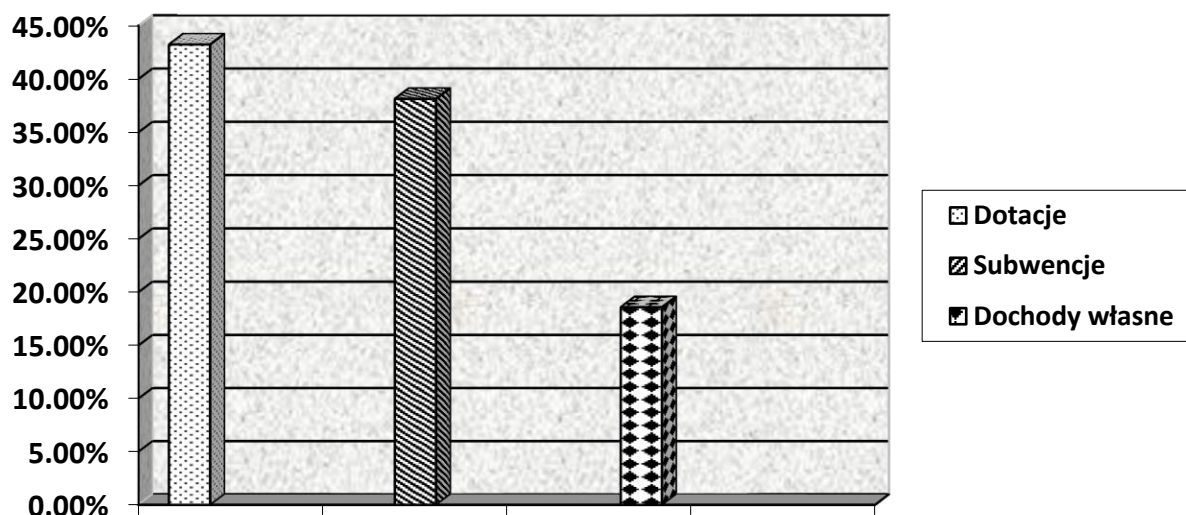
GMINA SŁUPIA KONECKA

Realizacja dochodów budżetowych

Z zaplanowanej na 2018 rok kwoty dochodów 16.009.680,58 zł wykonano 15.522.037,84 zł, co stanowi 96,95% wykonania. Realizację dochodów wg. źródeł pochodzenia oraz strukturę wykonania przedstawia tabela nr 1, natomiast strukturę wykonania według podziałek klasyfikacji budżetowej dochodów prezentuje tabela 2.

Wykres nr 1

Udział dotacji, subwencji oraz dochodów własnych w wykonanych dochodach ogółem budżetu Gminy za 2018r.



Jak wynika z danych zawartych w tabeli nr 1 na dochody gminy składają się dotacje, subwencje i dochody własne, przy czym największy udział stanowią dotacje celowe z 43,25% dochodów ogółem, na drugim miejscu są subwencje – 38,15%, dochody własne stanowią 18,60% co prezentuje powyższy wykres nr 1.

Dotacje

Na dotacje celowe przeznaczone na realizację zadań bieżących z zakresu administracji rządowej oraz innych zadań zleconych gminie, otrzymane w 2018r., składają się:

1. dotacja na zwrot części podatku akcyzowego zawartego w cenie oleju napędowego wykorzystywanego do produkcji rolnej przez producentów rolnych – 283.057,58
2. dotacja na wydatki dot. spraw obywatelskich, wydawania zezwoleń, spraw obronnych – 36.414,41
3. dotacja związana z prowadzeniem i aktualizacją stałego rejestru wyborców – 705,00
4. dotacja związana z przeprowadzeniem wyborów samorządowych – 66.747,19

URZĄD GMINY W SŁUPI

SŁUPIA 30A, 26-234 SŁUPIA tel.: 41 391-11-47, fax.: 41 391-11-48
e-mail: bip@slupiakonecka.pl <http://www.slupiakonecka.pl>





GMINA SŁUPIA KONECKA

5. dotacja za zrealizowane w 2017r. wydatki dot. spraw obywatelskich – 81,09
6. dotacja na zakup podręczników i materiałów edukacyjnych – 28.573,69
7. dotacja na pokrycie kosztów wydawania decyzji dla osób innych niż ubezpieczone – 70,00
8. dotacja na opłatę składki na ubezpieczenie zdrowotne osób pobierających świadczenia z pomocy społecznej – 16.628,83
9. dotacja na wypłatę świadczeń wychowawczych (500+) oraz koszty obsługi programu – 2.378.426,16
10. dotacja na wypłatę świadczeń rodzinnych, świadczeń z funduszu alimentacyjnego oraz koszty związane z obsługą – 1.625.764,11
11. dotacja na realizację Karty Dużej Rodziny – 54,14
12. dotacja na realizację programu „Dobry start” – 121.210,00.

Dotacje przeznaczone na realizację własnych zadań bieżących gminy to:

1. zwrot z budżetu za zrealizowany w 2017r. fundusz sołecki – 67.156,26
2. dotacja na realizację programu „Aktywna tablica” – 28.000,00
3. dotacja na realizację zadania w zakresie wychowania przedszkolnego – 75.350,00
4. dotacja na opłacenie składki na ubezpieczenie zdrowotne osób pobierających świadczenia z pomocy społecznej – 11.206,40
5. dotacja na wypłatę zasiłków okresowych – 7.349,26
6. dotacja na wypłatę zasiłków stałych – 141.775,71
7. dotacja przeznaczona na utrzymanie GOPS – 66.514,00
8. dotacja na organizowanie usług opiekuńczych – 17.392,00
9. dotacja przeznaczona na realizację programu „Pomoc Państwa w zakresie dożywiania – 82.542,27
10. dotacja na prowadzenie Pilczyckiego Domu Seniora – 43.190,00
11. dotacja przeznaczona na wypłatę świadczeń pomocy materialnej dla uczniów na podstawie art. 90d i 90e ustawy o systemie oświaty – 24.723,00
12. dotacja na zatrudnienie Asystenta rodziny – 12.669,00

Dotacje celowe otrzymane na zadania bieżące realizowane na podstawie porozumień to:

1. dotacja na utrzymanie mogił wojennych – 3.000,00
2. dotacja na modernizację drogi dojazdowej do pól – 18.000,00
3. dotacja na zakup altany w Słupi – 6.000,00

Środki na dofinansowanie własnych zadań bieżących gminy pozyskane z innych źródeł to:

1. środki z PZU SA na zakup sprzętu dla OSP – 5.000,00
2. środki z Fundacji „Biały Kamyk” na Przedszkole nowej generacji w Słupi Koneckiej – 64.005,88

Dotacje celowe otrzymane od pozostałych jednostek sektora finansów publicznych na realizację zadań bieżących:

URZĄD GMINY W SŁUPI

SŁUPIA 30A, 26-234 SŁUPIA tel.: 41 391-11-47, fax.: 41 391-11-48
e-mail: bip@slupiakonecka.pl <http://www.slupiakonecka.pl>





GMINA SŁUPIA KONECKA

1. dotacja z WFOŚiGW i NFOŚiGW na usuwanie wyrobów azbestowych – 8.307,36
2. dotacja z WFOŚiGW i NFOŚiGW na utworzenie pracowni ekologicznej – 23.539,60
3. dotacja z Ministerstwa Sportu i Turystyki na budowę Otwartej Strefy Aktywności w Słupiu – 50.000,00

Dotacje celowe w ramach programów finansowanych z udziałem środków europejskich oraz środków, o których mowa w art. 5, ust.1 pkt 3 oraz ust. 3 pkt 5 i 6 ustawy o finansach publicznych, lub płatności w ramach budżetu środków europejskich to:

1. Dotacja z PROW – refundacja wydatków za zrealizowany w 2017r. projekt „Przebudowa dróg gminnych celem polepszenia jakości życia mieszkańców gminy Słupia” – 135.355,00
2. Dotacja z RPO – zaliczka na „Termomodernizację budynków użyteczności publicznej w Gminie Słupia Konecka” – 1.157.000,00
3. Dotacja z POPC na prowadzenie szkoleń informatycznych w ramach projektu „Nowa era komputera” – 107.520,00

Subwencje

Największy udział w dochodach gminy ma subwencja wyrównawcza, która za analizowany okres wyniosła 2.952.930 zł i stanowi 19,02% dochodów ogółem. Kolejna subwencja oświatowa za 2018r. wpłynęła do budżetu w kwocie 2.758.716 zł jest przeznaczona na wydatki związane z utrzymaniem placówek oświatowych, stanowi 62,48% wydatków oświaty (4.415.064,23 tj. zrealizowane wydatki bieżące oświaty wg Rb-28S)

Część równoważąca subwencji w kwocie 182.261,00 stanowi 1,17% dochodów ogółem gminy.

Dochody własne

Dochody własne Gminy stanowią 18,60% dochodów ogółem. Na dochody te składają się głównie udziały w podatku dochodowym od osób fizycznych w kwocie 1.205.195,00 oraz wpływy z podatków od osób fizycznych i od osób prawnych z tytułu podatku od nieruchomości, podatku rolnego, leśnego i od środków transportu, a także wpływy z usług. Strukturę poszczególnych rodzajów podatków prezentuje tabela nr 3.

Na 31 grudnia 2018r. Gmina posiada należności wymagalne w kwocie 444.357,14 zł, w tym z tytułu dostaw i usług 55.011,12 zł i pozostałe w kwocie 389.346,02 zł oraz należności niewymagalne w wysokości 13.221,72 zł. Największe zaległości występują w podatku od nieruchomości, tj. od osób prawnych – 41.672,80 zł, a od osób fizycznych – 74.666,80 zł. Gmina posiada również 229.875,26 zł należności wymagalnych z tytułu wypłaconych świadczeń z funduszu alimentacyjnego, a także należności wymagalne

URZĄD GMINY W SŁUPI

SŁUPIA 30A, 26-234 SŁUPIA tel.: 41 391-11-47, fax.: 41 391-11-48
e-mail: bip@slupiakonecka.pl <http://www.slupiakonecka.pl>





GMINA SŁUPIA KONECKA

w kwocie 53.057,36 z tytułu dostarczania wody, a także 19.808,12 zł z tytułu opłat za gospodarowanie odpadami komunalnymi.

W okresie 2018r. wystawiono w łącznym zobowiązaniu pieniężnym (podatek rolny, leśny, od nieruchomości) 202 upomnienia na kwotę 129.545,70 zł oraz 38 tytułów wykonawczych na kwotę 9.540,00 zł. Na zaległości z tytułu podatku od środków transportowych wystawiono 7 upomnień na kwotę 10.969,20 zł. Natomiast na zaległości z tytułu opłat za gospodarowanie odpadami komunalnymi wystawiono 127 upomnień na kwotę 15.554,75 zł oraz 16 tytułów wykonawczych na kwotę 2.233,84 zł.

W analizowanym okresie organ podatkowy nie wydał decyzji w sprawie umorzenia zobowiązania.

Pomocy publicznej w 2018r nie udzielono.





GMINA SŁUPIA KONECKA

Tabela nr 3

Struktura podatku od nieruchomości, rolnego, leśnego oraz od środków transportu za 2018r.

L.p.	Rodzaj podatku	Bilans otwarcia na 01.01.2018		Przypisy	Odpisy	Wygaśnięcie zobow.	Wpłaty bieżące	Wpłaty zaległości	Saldo końcowe	w tym	
		Zaległości	Nadpłaty							zaległości	nadpłaty
Osoby prawne											
1.	Podatek od nieruchomości	41.672,80	2,90	402.873,-	591,-		402.299,20	0,-	41.652,70	41.672,80	20,10
2.	Podatek rolny	4.792,14	9,00	3.694,-	6,-		3.018,-	0,-	5.453,14	5.461,14	8,-
3.	Podatek leśny	3.068,60	123,00	81.926,-	0,-		81.422,-	0,-	3.449,60	3.479,60	30,-
Osoby fizyczne											
1.	Podatek od nieruchomości	31.400,60	3.222,06	265.750,-	2.454,-	42,80	210.621,30	8.970,50	71.839,94	74.666,80	2.877,80
2.	Podatek rolny	5.941,05	8.400,43	202.714,-	2.881,-	147,-	196.388,01	3.488,65	-2.650,04	7.327,00	10.024,04
3.	Podatek leśny	2.341,29	2.922,72	40.954,-	602,-	195,48	39.317,39	764,01	-506,31	2788,30	3.296,61
4.	Podatek od środków transportu	2.870,00	0,00	52.984,-	1.605,-	0,-	47.397,60	2.633,40	4.218,00	4.267,00	49,00

Źródło: opracowanie własne na podstawie ksiąg rachunkowych Urzędu Gminy Słupia

URZĄD GMINY W SŁUPI

SŁUPIA 30A, 26-234 SŁUPIA tel.: 41 391-11-47, fax.: 41 391-11-48
e-mail: bip@slupiakonecka.pl <http://www.slupiakonecka.pl>





GMINA SŁUPIA KONECKA

Skutki obniżenia górnych stawek podatków oraz udzielonych ulg i zwolnień za 2018r. według poszczególnych rodzajów podatków prezentuje poniższa tabela nr 4.

Tabela nr 4

Skutki obniżenia górnych stawek podatków, zwolnień oraz decyzji wydanych przez organ podatkowy w zakresie wykonania dochodów podatkowych za 2018r.

Wyszczególnienie	Skutki obniżenia górnych stawek podatków	Skutki udzielonych ulg i zwolnień	Skutki decyzji wydanych przez organ podatkowy na podstawie ustawy – Ordynacja Podatkowa	
			Umorzenia zaległości podatkowych	Rozłożenia na raty, odroczenie terminu płatności
Podatek rolny	19.060,06	0,00	0,00	0,00
Podatek od nieruchomości	421.470,74	83.974,90	0,00	0,00
Podatek leśny	0,00	0,00	0,00	0,00
Podatek od środków transportowych	19.728,73	5.650,00	0,00	0,00
RAZEM	460.259,53	89.624,90	0,00	0,00

Źródło: opracowanie własne na podstawie sprawozdania Rb-PDP –roczne sprawozdanie z wykonania dochodów podatkowych gminy za okres od początku roku do 31 grudnia 2018r.

II. Realizacja wydatków budżetowych

Plan wydatków na 31 grudnia 2018 roku wynosi 17.898.524,58 zł, z czego wydatki bieżące zaplanowano w kwocie 13.955.113,55, a wydatki majątkowe w wysokości 3.943.411,03 zł. Z uchwalonego planu wydatków wykonano kwotę 17.040.647,03 zł, co stanowi 95,21%, w tym wydatki bieżące - kwotę 13.370.941,14 zł stanowiącą 95,81% planu wydatków bieżących; a wydatki majątkowe - kwotę 3.669.705,89zł stanowiącą 93,06% planu wydatków majątkowych .





GMINA SŁUPIA KONECKA

Strukturę wykonania wydatków według podziałek klasyfikacji budżetowej wydatków prezentuje tabela nr 4, stanowiąca załącznik do sprawozdania. Wykonanie w poszczególnych działach wraz z realizacją zaplanowanych zadań przedstawia się następująco:

Dział 010 – Rolnictwo i łowiectwo

Wykonanie – 306.252,17 (98,53%).

Wydatki tego działu stanowią:

1. podatek VAT należny do Urzędu Skarbowego za 2017r. zapłacony w m-cu 02.2018r. – 6.309,91
2. wpłaty na rzecz izb rolniczych w wysokości 2% wpływów z podatku rolnego – 4.020,59.;
3. częściowy zwrot podatku akcyzowego zawartego w cenie oleju napędowego zużytego do produkcji rolnej dla rolników wraz z kosztami postępowania w sprawie jego zwrotu – 283.057,58 sfinansowany w całości z dotacji celowej,
4. opłata za grunty pokryte wodami i zajęcie pasa drogowego – 57,20
5. pozostałe wydatki związane z rolnictwem (badanie gleb) – 1.025,97
6. ogrodzenie skweru w m. Piaski w ramach funduszu sołeckiego – 8.708,-
7. wydatki inwestycyjne na wykonanie posadzki i balustrady w altanie w m. Hucisko – 3.072,92

Wydatki w ramach funduszy sołeckich wynoszą 11.780,92 zł.

Dział 400 – Wytwarzanie i zaopatrywanie w energię elektryczną, gaz i wodę

Wykonanie – 133.027,63 (89,29%), zobowiązania – 3.788,97 zł.

Wydatki rozdziału 40002 związane są z dostarczaniem wody tj. energia elektryczna z ujęć wody, materiały do remontu wodociągu, badanie wody z ujęć, opłaty sądowe oraz podatek VAT.

Dział 600 – Transport i łączność

Wykonanie – 696.670,21 (81,76%).

1. Zakup kruszywa, kręgów – 138.966,63;
2. Zakup usług remontowych i pozostałych – 5.641,40
3. Pomoc finansową dla Powiatu na przebudowę dróg powiatowych – 330.433,-
4. Wydatki na przebudowę dróg gminnych – 158.246,40
5. Wydatki na modernizację drogi dojazdowej do pól – 63.382,78

W ramach funduszy sołeckich wydano 96.796,60 zł.

URZĄD GMINY W SŁUPI





GMINA SŁUPIA KONECKA

Dział 700 – Gospodarka mieszkaniowa

Wykonanie – 71.090,39 (87,62%), zobowiązania – 217,34 zł.

Wydatki bieżące w kwocie 58.778,- zł dotyczą zakupu energii, materiałów i usług do remontu budynków. Natomiast wydatki inwestycyjne na rozbudowę świetlicy wiejskiej w Zaostrowiu wyniosły 12.312,39 zł.

Na realizację zadań finansowanych z funduszy sołeckich wydano -47.340,13 zł.

Dział 710 – Działalność usługowa

Wykonanie – 13.340,- (88,93%).

- 1) Opracowanie projektów decyzji dotyczących zagospodarowania przestrzennego – 9.840,-
- 2) Remont mogił wojennych – 3.500,-

Dział 750 – Administracja publiczna

Wykonanie – 3.125.668,99 (98,11%), zobowiązania 145.697,64 zł.

Zadania zlecone z zakresu administracji rządowej – Sprawy obywatelskie, zezwolenia, sprawy obronne – 36.414,41 (92,90%)

1. Wynagrodzenia i pochodne pracowników – 29.684,61 zł, sfinansowane z dotacji celowej;
2. Pozostałe wydatki – 6.729,80, całość z dotacji celowej;

Rada Gminy – 95.859,34 (95,86%).

1. Diety radnych – 77.289,30 zł;
2. Materiały wykorzystywane do obsługi Rady (zakup kamery, tabletów) – 17.643,74 zł;
3. Zakup usług – 926,30 zł.

Urząd Gminy – 2.871.262,03 (98,71%)

1. Wynagrodzenia i pochodne od wynagrodzeń pracowników Urzędu Gminy – 1.422.906,35
2. Odpis na ZFŚS – 31.914,01
3. Podatek od nieruchomości i leśny – 242.011,00
4. Wydatki inwestycyjne na termomodernizację budynku Urzędu – 852.749,55
5. Wydatki rzeczowe urzędu gminy stanowią kwotę 321.681,12, w tym m.in.:
 - paliwo – 9.247,73
 - usługi pocztowe – 29.241,50
 - prowizje i opłaty bankowe – 4.952,20

URZĄD GMINY W SŁUPI

SŁUPIA 30A, 26-234 SŁUPIA tel.: 41 391-11-47, fax.: 41 391-11-48
e-mail: bip@slupiakonecka.pl <http://www.slupiakonecka.pl>





GMINA SŁUPIA KONECKA

- prenumerata prasy i publikacje – 5.217,85
- obsługa prawna - 36.000,-
- usł. telefoniczne – 6.821,00
- licencja oraz gwarancje na używanie programów – 48.705,66
- opał – 19.584,02
- szkolenia pracowników – 8.576,14
- ryczałt, delegacje – 9.266,97
- energia – 12.368,85
- art. biurowe, tonery – 23.562,88
- wyposażenie, m.in. komputery i drukarki – 21.114,76
- opłata za dzierżawę centrali telefonicznej – 885,60
- ubezpieczenie mienia – 9.167,16
- pozostałe wydatki rzeczowe tj. zakup materiałów, usług, wydatki osobowe – 76.968,80

Promocja jednostek samorządu terytorialnego – 40.937,11 (87,61%)

Wydatki obejmują zakup materiałów i usług promujących gminę, w tym wykonania sztandaru gminy na kwotę 6.200 zł.

Pozostała działalność – 81.196,10 (89,06%)

1. Diety sołtysów i członków rad sołeckich – 25.765,78
2. Prowizja dla sołtysów – 30.326,17
3. Zakup tablic informacyjnych – 6.352,00
4. Składki członkowskie na rzecz związków – 17.666,65
5. Koszty postępowania egzekucyjnego – 1.085,50

W ramach funduszu sołeckiego zakupiono tablice informacyjne dla sołtysów na kwotę 6.352,00 zł.

Dział 751 – Urzędu naczelnych organów władzy państwowej, kontroli i ochrony prawa oraz sądownictwa

Wykonanie – 67.452,19 zł (91,99%)

Środki w rozdziale 75101 przeznaczone są na obsługę stałego rejestru wyborców i pochodzą z dotacji z KBW – 705 zł.

Wydatki w kwocie 66.747,19 zł w rozdziale 75109 przeznaczone były na przeprowadzenie wyborów samorządowych i w całości pochodzą z dotacji celowej.





GMINA SŁUPIA KONECKA

Dział 754 – Bezpieczeństwo publiczne i ochrona przeciwpożarowa

Wykonanie – 187.023,26 (90,03%), zobowiązania – 1.552,69 zł.

Wydatki rzeczowe OSP (energia, paliwo, naprawa samochodów, ubezpieczenia samochodów, wynagrodzenie kierowcy itp.) w kwocie 98.262,26 zł.

W dziale tym została zrealizowana dotacja celowa dla OSP Słupia na zakup wyposażenia i umundurowania w wysokości 1860,- oraz dotacje dla jednostek OSP na przebudowy strażnic współfinansowane środkami z PROW – 86.901,00.

W ramach funduszy sołeckich zrealizowano kwotę 22.311,82 zł.

Dział 757 – Obsługa długu publicznego

Wykonanie – 54.966,21 (99,94%), zobowiązania – 6.413,50 zł.

Wydatki dotyczą odsetek od zaciągniętych kredytów bankowych.

Dział 758 – Różne rozliczenia

Wykonanie – 0,00 zł.

W dziale tym zaplanowana została rezerwa ogólna i rezerwy celowe z przeznaczeniem na inicjatywy lokalne oraz oświatę i wychowanie.

Dział 801 – Oświata i wychowanie

Wykonanie – 6.214.357,73 (97,83%), zobowiązania 283.828,63 zł.

Wydatki szkół w zakresie wypłaty stypendiów oraz innych form pomocy dla uczniów opisano w dziale 854 – Edukacyjna opieka wychowawcza.

Szkoła Podstawowa w Wólce (rozdział 80101, 80103, 80110, 80113, 80146, 80148, 80152, 80195)

Plan wydatków – 2.141.888,14

Wykonanie – 2.092.482,03 (97,69%),

1. Dodatki wiejskie – 71.476,72 zł, w tym oddział przedszkolny – 4.009,30 zł, gimnazja – 26.934,12, specjalna organizacja nauki – 363,45 zł
2. Wynagrodzenia osobowe i pochodne – 1.807.648,71 zł, w tym:
 - oddział przedszkolny – 105.910,23
 - gimnazjum – 712.289,25





GMINA SŁUPIA KONECKA

- dowożenie uczniów – 34.402,46
 - stołówki szkolne – 66.015,54
 - specjalna organizacja nauki – 11.020,45
 - dodatkowe wynagrodzenie roczne – 111.678,26
3. Energia elektryczna – 6.669,72
 4. Odpis na ZFŚS – 95.817 zł., w tym: oddział przedszkolny – 4.895,84 zł., gimnazja – 24.586,88, dowożenie uczniów – 1.541,36; stołówki szkolne – 1.778,49 zł, specjalna organizacja nauki – 500,00zł, odpis na emerytów – 25.640,32 zł.
 5. Pozostałe wydatki: zakup materiałów, usług, opału, środków czystości, sprzętu, szkolenia. delegacje – 110.869,88 zł.

Zatrudnienie na 31 grudnia 2018r. wyniosło 27,95 etatu, w tym 20,45 pracowników pedagogicznych (SP Wólka – 15,61; Gimnazjum – 4,84) i 7,5 administracyjno-gospodarczych (SP Wolka – 3,0; Gimnazjum – 4,5). Wśród pracowników pedagogicznych jest 16 nauczycieli za stopniem awansu zawodowego nauczyciela dyplomowanego, 4 nauczycieli mianowanych i 3 nauczycieli kontraktowych.

Szkoła Podstawowa w Pilezycy (rozdział 80101,80103,80146, 80148, 80150,80195)

Plan – 1.554.422,40,-

Wykonanie – 1.514.835,88 (97,45%)

1. Dodatki wiejskie i mieszkaniowe – 55.669,14 w tym oddziały przedszkolne – 10.358,08, spec organizacja nauki – 1.063,61
2. Wynagrodzenia osobowe i pochodne – 1.281.575,74, w tym:
 - oddział przedszkolny 186.643,16
 - dodatkowe wynagrodzenie roczne łącznie – 66.780,52
 - stołówki szkolne – 55.663,62
 - specjalna organizacja nauki – 28.620,85
3. Energia elektryczna – 9.351,07 zł,
4. Odpis na ZFŚS – 60.645,38 zł. , w tym: oddział przedszkolny – 7.919,75 zł., odpis na emerytów 9.666,86 zł, stołówki szkolne – 1.778,49 zł, spec. organizacja nauki – 1.127,87 zł.
5. Pozostałe wydatki: środki czystości, druki, opał, prowizje bankowe, delegacje itp. – 107.594,55 zł.

URZĄD GMINY W SŁUPI

SŁUPIA 30A, 26-234 SŁUPIA tel.: 41 391-11-47, fax.: 41 391-11-48
e-mail: bip@slupiakonecka.pl <http://www.slupiakonecka.pl>





GMINA SŁUPIA KONECKA

Zatrudnienie na 31 grudnia 2018r. wyniosło 22,7 etatu, w tym 17,45 etatów pedagogicznych i 5,25 etatów administracyjno-gospodarczych. Wśród pracowników pedagogicznych jest 14 nauczycieli ze stopniem awansu zawodowego nauczyciela dyplomowanego, 4 nauczycieli mianowanych i 1 nauczyciel kontraktowy.

Urząd Gminy (rozdział 80101, 80103, 80113, 80149, 80150, 80195)

Plan – 2.656.151,32

Wykonanie – 2.607.039,82 (98,15%).

1. Zakup usług związanych z dowozem uczniów – 127.125,33
2. Zakup podręczników dla uczniów – 4.713,31
3. Dotacja dla Niepublicznej Szkoły Podstawowej w Radwanowie – 112.175,03
4. Dotacja dla Niepublicznej Szkoły Podstawowej w Mnie – 544.128,92
5. Koszty uczęszczania dziecka do przedszkola w innej gminie – 19.603,73
6. Wydatki inwestycyjne na termomodernizację budynku szkoły – 1.799.293,50

Dział 851 – Ochrona zdrowia

Wykonanie – 30.044,08 (91,91%).

Wydatki tego działu, w rozdziale 85153, 85154 są związane z realizacją Gminnego Programu Profilaktyki i Rozwiązywania Problemów Alkoholowych oraz Przeciwdziałaniu Narkomanii. Zaplanowane dochody w kwocie 32.550,- zł zostały wykonane w 106,59% tj. 34.695,01 zł i pochodzą z opłat za wydawanie zezwoleń na sprzedaż alkoholu. Wydatki zaplanowane w wysokości 32.550,- (rozdział 85153 i 85154) pochodzące z odpłatności za wydawanie zezwoleń na sprzedaż alkoholu w roku bieżącym zostały wykonane w 92,09%.

W rozdziale 85195 zrealizowano środki z dotacji celowej w wysokości 70 zł przeznaczonej na zadania związane z wydawaniem decyzji za nieubezpieczonych.

Dział 852 – Pomoc społeczna

Wykonanie – 747.765,23 (89,35%), zobowiązania 26.419,85 zł.

1. Składki na ubezpieczenie zdrowotne osób pobierających świadczenia z pomocy społecznej – 27.835,23 zł, sfinansowane w całości z dotacji.
2. Zasiłki – 30.448,79, w tym:
 - okresowe - 7.349,26 - sfinansowane w całości z dotacji celowej
 - celowe – 23.099,53





GMINA SŁUPIA KONECKA

3. Zasiłki stałe – 141.775,71 - sfinansowane z dotacji celowej
4. Utrzymanie GOPS – 187.970,37, z czego z dotacji celowej 66.514,-, w tym:
 - wynagrodzenia i pochodne – 151.363,47, w tym z dotacji – 61.714,-
 - odpis na ZFŚS – 4.252,57
 - zakup materiałów papierniczych, art. komputerowych, delegacje, szkolenia, usł. pocztowe, prowizje bankowe, itp. – 32.354,33, w tym z dotacji celowej 4.800,- zł.
5. Usługi opiekuńcze – 140.828,89, z czego z dotacji celowej 17.392,- w tym:
 - a) wynagrodzenia i pochodne – 134.020,37, w tym z dotacji 17.392,-
 - b) odpis na ZFŚS – 6.323,52
 - c) pozostałe wydatki (badania lekarskie, delegacje) – 485,00
6. Pomoc w zakresie dożywiania – 103.177,83, w tym z dotacji celowej 82.542,27 zł.
7. Pozostała działalność – 115.728,41, z czego z dotacji celowej – 43.190,-, w tym:
 - 1) Prowadzenie Pilczyckiego Domu Seniora – 110.028,81, w tym:
 - a) wynagrodzenia i pochodne – 50.979,87
 - b) wynagrodzenia bezosobowe – 5.141,20
 - c) odpis na ZFŚS – 1.086,78
 - d) zakup energii – 3.000,00
 - e) pozostałe wydatki jak zakup materiałów, żywności, usług, itp.: - 49.820,96
 - 2) Pozostałe wydatki – 2.593,85
 - 3) Zakup usług (transport żywności) – 3.105,75

Dział 853 – Pozostałe zadania w zakresie polityki społecznej

Wykonanie – 80.679,57 (60,03), zobowiązania – 4.30,00 zł.

Wydatki dotyczą realizacji projektu „Nowa era komputera” realizowanego przy współudziale środków z Programu Operacyjnego Polska Cyfrowa tj.:

- a) wynagrodzenia i pochodne – 11.199,96
- b) zakup materiałów (sprzęt komputerowy)- 64.187,50
- c) zakup usług pozostałych – 5.292,11

Dział 854 – Edukacyjna opieka wychowawcza

Wykonanie – 29.495,- (98,83%)

Wydatki na stypendia i pomoc materialną dla uczniów – 29.495,- w tym sfinansowane z dotacji – 24.723,-,

Dział 855 – Rodzina

Wykonanie: 4.172.266,53 (98,28%), zobowiązania – 8.947,15 zł.

URZĄD GMINY W SŁUPI





GMINA SŁUPIA KONECKA

1. Wykonywanie zadań z zakresu wypłaty świadczeń wychowawczych 500+ - 2.378.426,16 zł, w tym:
 - a) świadczenia społeczne – 2.343.277,-
 - b) wynagrodzenia i pochodne – 31.011,59
 - c) zakup artykułów biurowych – 126,-
 - d) odpis na ZFŚS – 391,27
 - e) pozostałe wydatki, m.in. prowizje bankowe, szkolenia – 3.620,30
2. Wykonywanie zadań z zakresu wypłaty świadczeń rodzinnych i świadczeń z funduszu alimentacyjnego – 1.639.950,40 - sfinansowane z dotacji celowej kwocie 1.625.764,11, w tym:
 - a) świadczenia społeczne – 1.509.997,53 sfinansowane w całości z dotacji
 - b) składki na ubezpieczenie społeczne świadczeniobiorców – 70.283,29, sfinansowane w całości z dotacji
 - c) wynagrodzenia i pochodne pracownika – 50.939,33, w tym z dotacji - 37.049,43
 - d) odpis na ZFŚS – 1.185,66, sfinansowany z dotacji
 - e) art. biurowe, szkolenia, delegacje, usługi, prowizje bankowe itp. – 7.446,39, w tym z dotacji- 7.248,20
 - f) zwrot nienależnych świadczeń rodzinnych z odsetkami – 98,20
3. Realizacja zadań z zakresu Karty Dużej Rodziny – 54,14, sfinansowane z dotacji celowej.
4. Wykonywanie zadań z zakresu wspierania rodziny (Asystent rodziny, Dobry start) – 153.835,83, w tym sfinansowane z dotacji celowej – 133.879, w tym:
 - a) świadczenia społeczne – 117.300,-, w całości z dotacji celowej,
 - b) wynagrodzenia i pochodne – 34.439,05, w tym z dotacji – 15.797,-
 - c) odpis na ZFŚS – 1.185,66
 - d) pozostałe wydatki (zakup art. biurowych, szkolenia itp.) – 911,12, w tym z dotacji – 782,-

Dział 900 – Gospodarka komunalna

Wykonanie – 756.951,16 (87,60%), zobowiązania 38.044,48 zł.

1. Gospodarka ściekowa – 139.115,-, w tym:
 - różne opłaty i składki – 740,-
 - ogrodzenie terenu oczyszczalni – 138.375,-
2. Finansowanie gospodarki odpadami komunalnymi – 176.720,24, w tym:
 - a) wynagrodzenie i pochodne – 22.492,34
 - b) odpis na ZFŚS – 592,83
 - c) zakup usług odbioru i utylizacji odpadów – 153.567,87
 - d) pozostałe koszty administracyjne – 67,20
3. Finansowanie programu EKOLOG – 30.960,-

URZĄD GMINY W SŁUPI

SŁUPIA 30A, 26-234 SŁUPIA tel.: 41 391-11-47, fax.: 41 391-11-48
e-mail: bip@slupiakonecka.pl <http://www.slupiakonecka.pl>





GMINA SŁUPIA KONECKA

4. Opieka nad zwierzętami bezdomnymi – 9.488,-
 5. Oświetlenie uliczne – 231.494,16, w tym:
 - a) energia – 168.132,16
 - b) konserwacja oświetlenia – 50.922,-
 - c) dobudowa punktów oświetlenia – 12.440,-
 6. Wydatki związane z ochroną środowiska – 49.699,12, w tym:
 - a) pracownia edukacyjna – 29.500,-
 - b) usuwanie azbestu – 16.614,72
 - c) pozostałe wydatki – 3.584,40
 7. Pozostała działalność – 119.474,64, w tym m.in.:
 - Zbiórka padliny, badania techniczne pojazdów, remonty itp. – 9.418,81
 - Oświetlenie budynków komunalnych – 7.246,39
 - Opłata za wprowadzenie pyłów do środowiska – 49.117,50
 - Zakup materiałów, paliwa i części do pojazdów itp. – 53.691,94
- W ramach działu sfinansowany wydatki z funduszy sołeckich na kwotę 2.440,00 zł.

Dział 921 – Kultura i ochrona dziedzictwa narodowego

Wykonanie 119.164,51,- (78,92%)

1. Wynagrodzenie bezosobowe z pochodnymi (świątelnia w Mlinie) – 585,50
2. Dotacja dla Gminnej Biblioteki Publicznej w Słupi – 100.579,01
3. Dotacja dla organizacji pożytku publicznego (OSP Słupia) – 8.000,00
4. Budowa altany ogrodowej z dofinansowaniem z samorządu województwa - 10.000,00

Dział 926 – Kultura fizyczna i sport

Wykonanie – 234.432,17 (99,03%)

1. Opłata za uczestnictwo dzieci i młodzieży w zawodach SZS – 500,-
 2. Koszty dowozu uczniów i opiekunów na zawody – 9.058,16
 3. Zakup sprzętu sportowego oraz nagród – 8.470,0
 4. Zakup usług pozostałych (wykonanie projektów, wykonanie grilla) – 8.900,-
 5. Zakup wyposażenia – 5.004,60
 6. „Budowa placów zabaw i mini siłowni na terenie Gminy Słupia Konecka” współfinansowanych ze środków programu Rybołówstwo i Morze - 76.000,-
 7. „Słupia odNowa – Centrum sportowo-rekreacyjne dla mieszkańców Gminy Słupia Konecka” współfinansowana ze środków ministerstwa - 126.499,35
- W ramach funduszy sołeckich zrealizowano wydatki na kwotę 18.494,60 zł.





GMINA SŁUPIA KONECKA

III. Realizacja programów wieloletnich

W 2018 roku przyjęto do realizacji następujące zadania wieloletnie:

- „Gminna oczyszczalnia ścieków” - w 2018r. Gmina poniosła wydatki na wykonanie ogrodzenia i niwelację terenu w wysokości 138.375 zł.
- „Termomodernizacja budynków użyteczności publicznej w Gminie Słupia (Konecka)” projekt realizowany w ramach RPO Województwa Świętokrzyskiego w okresie 2017-2018. Planowane nakłady na zadanie wyniosły 2.678.958,07 zł. W 2018r. Gmina poniosła wydatki na realizację zadania w wysokości 2.679.043,05 zł.
- „Odbieranie i zagospodarowanie odpadów komunalnych od właścicieli nieruchomości zamieszkałych na terenie Gminy Słupia” – zadanie realizowane przez Gminę w latach 2017-2018. Planowane nakłady na zadanie wynoszą 445.831 zł. Gmina w 2018r. zrealizowała wydatki na kwotę 176.720,24 zł.
- „Pilczycki Dom Seniora” – projekt realizowany przy współudziale środków z Wieloletniego Programu Senior + na lata 2015-2020 w okresie 2015-2018. Planowane wydatki na to zadanie wynoszą 531.090 zł. W 2018r. Gmina zrealizowała wydatki na kwotę 110.028,81 zł.
- „Modernizacja oświetlenia ulicznego” zadanie planowane do realizacji w latach 2017-2018 na łączną kwotę 30.000 zł. W 2018r. Gmina poniosła nakłady w wysokości 10.000,-.
- „Przebudowa dróg powiatowych – pomoc finansowa” zadanie planowane do realizacji w latach 2018 – 2019. Łączne nakłady na zadanie wynoszą 591.250 zł. W 2018r. Gmina nie poniosła nakładów na zadanie.
- „Budowa indywidualnych przydomowych oczyszczalni ścieków na terenie Gminy Słupia” – trwałość projektu zrealizowanego w ramach Programu Rozwoju Obszarów Wiejskich na lata 2007-2013 w okresie 2011-2013. W 2018r. gmina nie poniosła wydatków na zadanie.
- „Zagospodarowanie przestrzeni publicznej w miejscowości Słupia”- trwałość projektu zrealizowanego w ramach PROW na lata 2007-2013 w okresie 2013-2014. W 2018r. Gmina nie poniosła nakładów na to zadanie.
- „Przebudowa budynku świetlicy wiejskiej w miejscowości Mnin” – trwałość projektu zrealizowanego w ramach PROW na lata 2007-2013 w okresie 2014-2015. W 2018r. Gmina poniosła wydatki na to zadanie w kwocie 585,50 zł.
- „E-świętokrzyskie Rozbudowa Infrastruktury Informatycznej JST” – trwałość projektu zrealizowanego w latach 2009-2015 w ramach RPO Województwa Świętokrzyskiego. W 2018r. Gmina poniosła wydatki na zadanie w wysokości 23.712,00 zł.
- „Przedszkole nowej generacji w Słupi Koneckiej” – projekt realizowany z udziałem środków europejskich pozyskanych przez Fundację Biały Kamyk





GMINA SŁUPIA KONECKA

w latach 2018-2019 na łączną kwotę 165.617,64 zł. W 2018r. Gmina zrealizowała projekt na kwotę 45.647,83

Zmiany w planie wydatków na realizację programów finansowanych z udziałem środków, o których mowa w art. 5 ust. 1 pkt 2 i 3 dokonane zostały w trakcie roku budżetowego 2018 na podstawie:

1. Uchwały Nr XLI/281/2018 Rady Gminy Słupia Konecka z dnia 19.02.2018r.:
 - zwiększono nakłady na zadanie „Termomodernizacja budynków użyteczności publicznej w Gminie Słupia Konecka” o kwotę 45.510 zł tj. niewykorzystane środki z 2017r.
 - zwiększono nakłady na zadanie „Budowa oczyszczalni ścieków” o kwotę niezrealizowanych nakładów na projekt w 2017r. – 126.935 zł.
2. Uchwały Nr XLIII/291/2018 Rady Gminy Słupia Konecka z dnia 26.03.2018r.:
 - zmniejszono nakłady na zadanie „Gminna oczyszczalnia ścieków” współfinansowanego środkami PROW 2014-2020 o kwotę 1.751.086 zł, tj. kwotę dotacji z PROW z uwagi na przesunięty termin złożenia wniosku o płatność (refundacja w następnym roku)
3. Uchwały Nr XLIV/300/2018 Rady Gminy Słupia Konecka z dnia 13.04.2018r.:
 - zmniejszono nakłady na zadanie „Gminna oczyszczalnia ścieków” współfinansowanego środkami PROW 2014-2020 o kwotę 100.000 zł, z uwagi na częściowe przeniesienie realizacji na kolejny rok.
4. Uchwały Nr XLVII/317/2018 Rady Gminy Słupia Konecka z dnia 30.07.2018r.:
 - w zadaniu „Termomodernizacja budynków użyteczności publicznej w Gminie Słupia Konecka” wprowadzono dotację z RPO na kwotę 1.349.726 zł (płatność zaliczkowa), i zwiększono nakłady na zadanie o kwotę 611.316,07 zł,
 - w zadaniu „Gminna oczyszczalnia ścieków” współfinansowanego środkami PROW 2014-2020 przeniesiono realizację na kolejny rok. Planowane wydatki w 2018r. wyniosły 226.935 zł.
 - wprowadzono projekt „Szkolne Pracownie Informatyczne województwa świętokrzyskiego” realizowany przy współudziale środków z RPO Województwa Świętokrzyskiego na łączną kwotę 77.854 zł.
5. Uchwały Nr XLVIII/325/2018 Rady Gminy Słupia Konecka z dnia 13.09.2018r.:
 - wprowadzono projekt „Nowa Era komputera – poprawa umiejętności korzystania z Internetu, e-usług” realizowany przy współudziale środków z Programu Operacyjnego Polska Cyfrowa w latach 2018-2019 na łączną kwotę 134.400 zł.
 - zwiększono plan wydatków w 2018r. na zadanie „Budowa oczyszczalni ścieków” o kwotę 38.375 zł.





GMINA SŁUPIA KONECKA

6. Uchwały Nr XLIX/332/2018 Rady Gminy Słupia Konecka z dnia 15.10.2018r.:

- wprowadzono zadanie „Przedszkole nowej generacji w Słupii Koneckiej” realizowane przez Fundację Biały Kamyk w partnerstwie z Gminą. Projekt realizowany w Szkole Podstawowej w Wólce przy współudziale środków z RPO Województwa Świętokrzyskiego. Łączne nakłady na zadanie wynoszą 165.617,64 zł.

7. Uchwały Nr III/15/2018 Rady Gminy Słupia Konecka z dnia 13.12.2018r.:

- zmniejszono nakłady na zadanie „Gminna oczyszczalnia ścieków” współfinansowanego środkami PROW 2014-2020 o kwotę 126.935 zł, z uwagi na przeniesienie realizacji na przyszły rok.

Reasumując, budżet Gminy za 2018 roku został wykonany w zakresie dochodów w 96,95%, a w zakresie wydatków w 95,21%. Plan wydatków inwestycyjnych wynosi 3.943.411,03 z czego zrealizowano na:

- 4.000,- - na wykonanie balustrady i posadzki w altanie ogrodowej w Hucisku – zrealizowano 3.072,92
- 6.375,- - na wpłatę gminy do SZGiM na realizację projektu dot. Budowy instalacji OZE – nie zrealizowano
- 402.767,- na pomoc finansową dla Powiatu Koneckiego na przebudowę dróg powiatowych – zrealizowano – 330.433,-
- 196.722,34 - na przebudowę dróg gminnych – wydatkowano 158.246,40 zł.
- 19.607,- na odwodnienie drogi wewnętrznej w Czerwonej Woli – wydatkowano – 2.065,78
- 62.012,- na modernizację drogi wewnętrznej – zrealizowano – 61.317,-
- 13.605,62 - na rozbudowę świetlicy w Zaostrowiu (f. soł.) – wydatkowano – 12.312,39
- 77.854,- - na Szkolne Pracownie Informatyczne – realizacji przeniesiona na 2018rok.
- 2.661.861,07 - Termomodernizacja budynków użyteczności publicznej w Gminie Słupia (Urząd Gminy i SP Pilczyca) – zrealizowano 2.652.043,05
- 86.901,- - na dotacje dla OSP na przebudowy budynków strażnic – zrealizowano całość
- 138.375,- - na budowę oczyszczalni ścieków – wydatkowano całość
- 45.831,- - na budowę punktu selektywnej zbiórki odpadów - nie zrealizowano
- 15.000,- - na modernizację oświetlenia ulicznego – wydatkowano 12.440,-

URZĄD GMINY W SŁUPI

SŁUPIA 30A, 26-234 SŁUPIA tel.: 41 391-11-47, fax.: 41 391-11-48
e-mail: bip@slupiakonecka.pl <http://www.slupiakonecka.pl>





GMINA SŁUPIA KONECKA

- 10.000,- - na budowę altany ogrodowej – zrealizowano całość
- 76.000,- - na budowę placów zabaw i mini siłowni terenowych w miejscowościach Budziszław i Mnin – wydatkowano całość
- 126.500,- – na budowę centrum sportowo-rekreacyjne dla mieszkańców w miejscowości Słupia- zrealizowano 126.499,35

Ponadto w budżecie zrealizowano dotacje celowe dla:

- OSP Słupia w wysokości 1.860,- z przeznaczeniem na zakup niezbędnego sprzętu i umundurowania.
- organizacji pożytku publicznego na realizację zadań w kultury – 8.000,-

W okresie 2018 roku spłaty kredytów długoterminowych wyniosły 360.000,- . W efekcie stan zadłużenia gminy na 31 grudnia 2018r. z tytułu zaciągniętych kredytów wynosi 3.977.800 zł. Dług Gminy Słupia na koniec 2018 roku wynosi więc 25,63% w stosunku do dochodów wykonanych w 2018r.

Zobowiązania niewymagalne na 31 grudnia 2018r. wynoszą 519.230,25zł i stanowią głównie zobowiązania z tytułu:

- dodatkowego wynagrodzenia rocznego wraz z pochodnymi – 368.073,52 zł
- dodatku uzupełniającego dla nauczycieli wraz z pochodnymi – 39.413,98 zł
- pozostałych zobowiązań z tytułu zakupu energii, zakupu materiałów i wyposażenia, zakupu usług oraz odsetek od kredytów- 111.742,75 zł.

Stan należności budżetowych na koniec roku wynosi 510.737,25 zł , w tym wymagalnych bez odsetek 444.357,14 zł, na które składają się należności z tytułu:

- Podatków od osób prawnych – 50.613,54
- Podatków od osób fizycznych – 89.049,10
- Opłat za odbiór odpadów komunalnych – 19.808,12
- Dostarczania wody – 55.624,05, w tym z tytułu odsetek – 2.566,69
- Usług koparką – 1,04
- Użytkowania wieczystego – 1.399,25, w tym z tytułu odsetek – 476,93
- Czynszów – 1.832,01, w tym z tytułu odsetek – 826,45
- usług opiekuńczych – 24,84
- zwrotu wypłaconych świadczeń z funduszu alimentacyjnego – 229.875,26





GMINA SŁUPIA KONECKA

Największy udział w wydatkach ogółem budżetu Gminy stanowią wydatki działu 801 – Oświata i wychowanie tj. 34,72%. Przypadająca na ten rok subwencja oświatowa w wysokości 2.785.716,- pokryła 63,10% wydatków oświaty. W związku z powyższym gmina ze środków własnych i dotacji celowych z budżetu państwa (131.923,69 zł) przeznaczyła na wydatki tego działu kwotę 1.497.424,54 zł.

Na realizację zadania „Odbieranie i zagospodarowanie odpadów komunalnych od właścicieli nieruchomości zamieszkałych na terenie Gminy Słupia” Gmina wydała kwotę 176.720,24 zł, a uzyskała dochody w wysokości 185.318,24 zł. W związku z tym niewykorzystane środki w kwocie 8.598 zł gmina przeznaczy na następny rok.

Kończąc sprawozdanie z wykonania budżetu Gminy Słupia za 2018r. należy zaznaczyć, że budżet roku 2018 zamknięto deficytem w wysokości 1.518.609,19 zł (planowany 1.888.844 zł).

3. REJESTR UCHWAŁ 2018 r.

L.p.	DATA PODJĘCIA	NUMER UCHWAŁY	TYTUŁ UCHWAŁY	REALIZACJA
1	15.01.2018	XL/276/2018	Uchwała w sprawie zmiany Wieloletniej Prognozy Finansowej Gminy Słupia Konecka na lata 2018-2030	Podjęta uchwała została przesłana elektronicznie do RIO w Kielcach
2	15.01.2018	XL/277/2018	Uchwała w sprawie dokonania zmian w budżecie gminy na 2018 rok	Podjęta uchwała została przesłana do RIO w Kielcach. Została opublikowana w Dz.U. Woj. Świąt. w dniu 17-01-2018 po pozycją nr 370.
3	15.01.2018	XL/278/2018	Uchwała w sprawie zaliczenia drogi wewnętrznej do kategorii dróg gminnych	Podjęta uchwała została przesłana do Wojewody Świętokrzyskiego. Została opublikowana w Dz. U. Woj. Świętokrzyskiego w dniu 17-01-2018 pod pozycją nr 371.
4	15.01.2018	XL/279/2018	Uchwała w sprawie ustalenia przebiegu drogi gminnej	Podjęta uchwała została przesłana do Wojewody Świętokrzyskiego. Została opublikowana w Dz. U. Woj.

URZĄD GMINY W SŁUPI

SŁUPIA 30A, 26-234 SŁUPIA tel.: 41 391-11-47, fax.: 41 391-11-48
e-mail: bip@slupiakonecka.pl <http://www.slupiakonecka.pl>





GMINA SŁUPIA KONECKA

				Świętokrzyskiego w dniu 17-01-2018 pod pozycją nr 372.
5	19.02.2018	XLI/280/2018	Uchwała w sprawie zmiany Wieloletniej Prognozy Finansowej Gminy Słupia Konecka na lata 2018-2030	Podjęta uchwała została przesłana elektronicznie do RIO w Kielcach
6	19.02.2018	XLI/281/2018	Uchwała w sprawie dokonania zmian w budżecie gminy na 2018 rok	Podjęta uchwała została przesłana do RIO w Kielcach. Została opublikowana w Dz.U. Woj. Świąt. w dniu 23-02-2018 pod pozycją nr 786.
7	19.02.2018	XLI/282/2018	Uchwała w sprawie ustanowienia pieczęci i sztandaru Gminy Słupia Konecka oraz określenia zasad ich używania	Podjęta uchwała została przesłana do Wojewody Świętokrzyskiego. Została opublikowana w Dz. U. Woj. Świętokrzyskiego w dniu 23-02-2018 pod pozycją nr 787.
8	19.02.2018	XLI/283/2018	Uchwała w sprawie zawieszenia działalności filii bibliotecznej w Pilczycy	Podjęta uchwała została przesłana do Wojewody Świętokrzyskiego.
9	19.02.2018	XLI/284/2018	Uchwała w sprawie zmian w Statucie Gminy Słupia (Konecka)	Podjęta uchwała została przesłana do Wojewody Świętokrzyskiego. Została opublikowana w Dz. U. Woj. Świętokrzyskiego w dniu 23-02-2018 pod pozycją nr 788.
10	19.02.2018	XLI/285/2018	Uchwała w sprawie ustalenia regulaminu określającego zasady i tryb korzystania ze świetlic wiejskich stanowiących mienie	Podjęta uchwała została przesłana do Wojewody Świętokrzyskiego. Została opublikowana w Dz. U. Woj.

URZĄD GMINY W SŁUPI

SŁUPIA 30A, 26-234 SŁUPIA tel.: 41 391-11-47, fax.: 41 391-11-48
e-mail: bip@slupiakonecka.pl <http://www.slupiakonecka.pl>





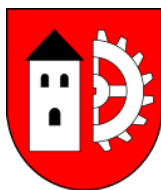
GMINA SŁUPIA KONECKA

			Gminy Słupia Konecka	Świętokrzyskiego w dniu 23-02-2018 pod pozycją nr 789.
11	19.02.2018	XLI/286/2018	Uchwała zmieniająca Uchwałę Nr XXXIX/268/2017 Rady Gminy Słupia (Konecka) z dnia 28 grudnia 2017 roku w sprawie Zatwierdzenia Gminnego Programu Profilaktyki i Rozwiązywania Problemów Alkoholowych oraz Przeciwdziałania Narkomanii na 2018 rok	Podjęta uchwała została przesłana do Wojewody Świętokrzyskiego
12	19.02.2018	XLII/287/2018	Uchwała w sprawie wyrażenia zgody na zawarcie umowy użyczenia części działki o nr ewid. 30 położonej w obrębie ewid. Nr 32 Pilczyca	Podjęta uchwała została przesłana do Wojewody Świętokrzyskiego
13	19.02.2018	XLII/288/2018	Uchwała w sprawie wyrażenia zgody na zawarcie umowy użyczenia części działki o nr ewid. 836 położonej w obrębie ewid. nr 24 Mnin	Podjęta uchwała została przesłana do Wojewody Świętokrzyskiego
14	19.02.2018	XLII/289/2018	Uchwała w sprawie wyrażenia zgody na zawarcie umowy użyczenia części magazynowej w budynku gospodarczym stanowiącym własność Gminy Słupia Konecka	Podjęta uchwała została przesłana do Wojewody Świętokrzyskiego
15	26.03.2018	XLIII/290/2018	Uchwała w sprawie zmiany Wieloletniej Prognozy Finansowej Gminy Słupia Konecka	Podjęta uchwała została przesłana elektronicznie do RIO w Kielcach.

URZĄD GMINY W SŁUPI

SŁUPIA 30A, 26-234 SŁUPIA tel.: 41 391-11-47, fax.: 41 391-11-48
e-mail: bip@slupiakonecka.pl <http://www.slupiakonecka.pl>





GMINA SŁUPIA KONECKA

			na lata 2018-2030	
16	26.03.2018	XLIII/291/2018	Uchwała w sprawie dokonania zmian w budżecie gminy na 2018 rok	Podjęta uchwała została przesłana do RIO w Kielcach. Została opublikowana w Dz.U. Woj. Świąt. w dniu 29-03-2018 pod pozycją nr 1223.
17	26.03.2018	XLIII/292/2018	Uchwała w sprawie podziału Gminy Słupia Konecka na okręgi wyborcze, ustalenia ich granic i numerów oraz liczby radnych wybieranych w każdym okręgu wyborczym	Podjęta uchwała została przesłana do Wojewody Świętokrzyskiego. Została opublikowana w Dz. U. Woj. Świętokrzyskiego w dniu 29-03-2018 pod pozycją nr 1224.
18	26.03.2018	XLIII/293/2018	Uchwała w sprawie podziału gminy na stałe obwody głosowania oraz ustalenia ich numerów i granic oraz wyznaczania siedzib obwodowych komisji wyborczych	Podjęta uchwała została przesłana do Wojewody Świętokrzyskiego. Została opublikowana w Dz. U. Woj. Świętokrzyskiego w dniu 29-03-2018 pod pozycją nr 1225.
19	26.03.2018	XLIII/294/2018	Uchwała w sprawie przyjęcia „Programu opieki nad zwierzętami bezdomnymi oraz zapobiegania bezdomności zwierząt” na terenie Gminy Słupia Konecka na 2018 rok	Podjęta uchwała została przesłana do Wojewody Świętokrzyskiego. Została opublikowana w Dz. U. Woj. Świętokrzyskiego w dniu 26-03-2018 pod pozycją nr 1226.
20	26.03.2018	XLIII/295/2018	Uchwała w sprawie wyrażenia zgody na zawarcie z dotychczasowym dzierżawcą kolejnej umowy dzierżawy nieruchomości stanowiącej własność gminy Słupia Konecka	Podjęta uchwała została przesłana do Wojewody Świętokrzyskiego

URZĄD GMINY W SŁUPI

SŁUPIA 30A, 26-234 SŁUPIA tel.: 41 391-11-47, fax.: 41 391-11-48
e-mail: bip@slupiakonecka.pl <http://www.slupiakonecka.pl>





GMINA SŁUPIA KONECKA

21	26.03.2018	XLIII/296/2018	Uchwała w sprawie zmiany uchwały w sprawie ustalenia Regulaminu wynagradzania nauczycieli	Podjęta uchwała została przesłana do Wojewody Świętokrzyskiego. Została opublikowana w Dz. U. Woj. Świętokrzyskiego w dniu 29-03-2018 pod pozycją nr 1227.
22	26.03.2018	XLIII/297/2018	Uchwała w sprawie ustalenia wstępnej lokalizacji przystanków Komunikacyjnych na terenie Gminy Słupia Konecka w miejscowości Słupia	Podjęta uchwała została przesłana do Wojewody Świętokrzyskiego. Została opublikowana w Dz. U. Woj. Świętokrzyskiego w dniu 29-03-2018 pod pozycją nr 1228.
23	26.03.2018	XLIII/298/2018	Uchwała w sprawie wyrażenia zgody na zawarcie umowy najmu lokalu użytkowego w budynku stanowiącym własność Gminy Słupia Konecka	Podjęta uchwała została przesłana do Wojewody Świętokrzyskiego.
24	13.04.2018	XLIV/299/2018	Uchwała w sprawie zmiany Wieloletniej Prognozy Finansowej Gminy Słupia Konecka na lata 2018-2030	Podjęta uchwała została przesłana elektronicznie do RIO w Kielcach
25	13.04.2018	XLIV/300/2018	Uchwała w sprawie dokonania zmian w budżecie gminy na 2018 rok	Podjęta uchwała została przesłana do RIO w Kielcach. Została opublikowana w Dz.U. Woj. Święt. w dniu 19-04-2018 pod pozycją nr 1728.
26	13.04.2018	XLIV/301/2018	Uchwała w sprawie udzielenia pomocy finansowej Powiatowi Koneckiemu na realizację zadania w 2018 roku pn.	Podjęta uchwała została przesłana do RIO w Kielcach

URZĄD GMINY W SŁUPI

SŁUPIA 30A, 26-234 SŁUPIA tel.: 41 391-11-47, fax.: 41 391-11-48
e-mail: bip@slupiakonecka.pl <http://www.slupiakonecka.pl>





GMINA SŁUPIA KONECKA

			„Przebudowa drogi powiatowej Nr 0368T Wierna Rzeka-Łopuszno-Mnin-Wólka-Pilczyca-Ruda Pilczycka-gr. Gminy”	
27	13.04.2018	XLIV/302/2018	Uchwała zmieniająca uchwałę Nr XXI/148/2009 Rady Gminy Słupia z dnia 27.03.2009 w sprawie ustalenia przebiegu istniejących dróg gminnych na terenie Gminy Słupia	Podjęta uchwała została przesłana do Wojewody Świętokrzyskiego. Została opublikowana w Dz. U. Woj. Świętokrzyskiego w dniu 19-04-2018 pod pozycją nr 1729.
28	28.05.2018	XLV/303/2018	Uchwała w sprawie zmiany Wieloletniej Prognozy Finansowej Gminy Słupia Konecka na lata 2018-2030	Podjęta uchwała została przesłana elektronicznie do RIO w Kielcach
29	28.05.2018	XLV/304/2018	Uchwała w sprawie dokonania zmian w budżecie gminy na 2018 rok	Podjęta uchwała została przesłana do RIO w Kielcach. Została opublikowana w Dz.U. Woj. Świąt. w dniu 05-06-2018 pod pozycją nr 2120.
30	28.05.2018	XLV/305/2018	Uchwała w sprawie udzielenia pomocy finansowej przez Gminę Słupia Konecka innym jednostkom samorządu terytorialnego	Podjęta uchwała została przesłana do RIO w Kielcach
31	28.05.2018	XLV/306/2018	Uchwała w sprawie zmiany uchwały Nr XXIII/145/2016 w	Podjęta uchwała została przesłana do RIO w Kielcach. Została

URZĄD GMINY W SŁUPI

SŁUPIA 30A, 26-234 SŁUPIA tel.: 41 391-11-47, fax.: 41 391-11-48
e-mail: bip@slupiakonecka.pl <http://www.slupiakonecka.pl>





GMINA SŁUPIA KONECKA

			sprawie opłaty targowej	opublikowana w Dz.U. Woj. Święt. w dniu 05-06-2018 pod pozycją nr 2121.
32	28.05.2018	XLV/307/2018	Uchwała w sprawie przyjęcia Oceny Zasobów Pomocy Społecznej za 2017 rok	Podjęta uchwała została przesłana do Wojewody Świętokrzyskiego.
33	28.05.2018	XLV/308/2018	Uchwała w sprawie wyrażenia zgody na oddanie w użyczenie nieruchomości zabudowanej stanowiącej mienie komunalne	Podjęta uchwała została przesłana do Wojewody Świętokrzyskiego.
34	19.06.2018	XLVI/309/2018	Uchwała w sprawie zatwierdzenia sprawozdania finansowego i sprawozdania z wykonania budżetu gminy za 2017 rok	Podjęta uchwała została przesłana do RIO w Kielcach
35	19.06.2018	XLVI/310/2018	Uchwała w sprawie udzielenia absolutorium wójtowi	Podjęta uchwała została przesłana do RIO w Kielcach
36	19.06.2018	XLVI/311/2018	Uchwała w sprawie zmiany Wieloletniej Prognozy Finansowej Gminy Słupia Konecka na lata 2018-2030	Podjęta uchwała została przesłana elektronicznie do RIO w Kielcach
37	19.06.2018	XLVI/312/2018	Uchwała w sprawie dokonania zmian w budżecie gminy na 2018 rok	Podjęta uchwała została przesłana do RIO w Kielcach. Została opublikowana w Dz.U. Woj. Święt. w dniu 26-06-2018 pod pozycją nr 2303.
38	19.06.2018	XLVI/313/2018	Uchwała w sprawie zatwierdzenia sprawozdania finansowego GZOZ za 2017 rok	Podjęta uchwała została przesłana do Wojewody Świętokrzyskiego

URZĄD GMINY W SŁUPI

SŁUPIA 30A, 26-234 SŁUPIA tel.: 41 391-11-47, fax.: 41 391-11-48
e-mail: bip@slupiakonecka.pl <http://www.slupiakonecka.pl>





GMINA SŁUPIA KONECKA

39	19.06.2018	XLVI/314/2018	Uchwała w sprawie zmiany uchwały Nr XXIV/154/2016 w sprawie organizacji wspólnej obsługi jednostek organizacyjnych zaliczonych do sektora finansów publicznych, dla których organem prowadzącym jest Gmina Słupia (Konecka)	Podjęta uchwała została przesłana do Wojewody Świętokrzyskiego. Została opublikowana w Dz. U. Woj. Świętokrzyskiego w dniu 26-06-2018 pod pozycją nr 2304.
40	19.06.2018	XLVI/315/2018	Uchwała w sprawie zmiany uchwały Nr III/11/2014 Rady Gminy Słupia z dnia 16 grudnia 2014 roku w sprawie ustalenia warunków pracy i płacy Wójta Gminy Słupia Konecka	Podjęta uchwała została przesłana do Wojewody Świętokrzyskiego
41	30.07.2018	XLVII/316/2018	Uchwała w sprawie zmiany Wieloletniej Prognozy Finansowej Gminy Słupia Konecka na lata 2018-2031	Podjęta uchwała została przesłana elektronicznie do RIO w Kielcach
42	30.07.2018	XLVII/317/2018	Uchwała w sprawie dokonania zmian w budżecie gminy na 2018 rok	Podjęta uchwała została przesłana do RIO w Kielcach. Została opublikowana w Dz.U. Woj. Święt. w dniu 03-08-2018 pod pozycją nr 2768.
43	30.07.2018	XLVII/318/2018	Uchwała w sprawie zmiany uchwały Nr XXIX/197/2017 Rady Gminy Słupia (Konecka) z dnia 22 marca 2017 roku w sprawie regulaminu Czystości i porządku na terenie Gminy Słupia (Konecka)	Podjęta uchwała została przesłana do Wojewody Świętokrzyskiego. Została opublikowana w Dz. U. Woj. Świętokrzyskiego w dniu 03-08-2018 pod pozycją nr 2769.

URZĄD GMINY W SŁUPI

SŁUPIA 30A, 26-234 SŁUPIA tel.: 41 391-11-47, fax.: 41 391-11-48
e-mail: bip@slupiakonecka.pl <http://www.slupiakonecka.pl>





GMINA SŁUPIA KONECKA

44	30.07.2018	XLVII/319/2018	Uchwała w sprawie zmiany uchwały Nr XXIX/198/2017 Rady Gminy Słupia (Konecka) z dnia 22 marca 2017 roku w sprawie szczegółowego sposobu i zakresu świadczenia usług w zakresie odbierania i zagospodarowania odpadów komunalnych od właścicieli nieruchomości w zamian za uiszczoną opłatę	Podjęta uchwała została przesłana do Wojewody Świętokrzyskiego. Została opublikowana w Dz. U. Woj. Świętokrzyskiego w dniu 03-08-2018 pod pozycją nr 2770.
45	30.07.2018	XLVII/320/2018	Uchwała w sprawie zmiany uchwały Nr XXIV/154/2016 w sprawie organizacji wspólnej obsługi jednostek organizacyjnych zaliczanych do sektora finansów publicznych, dla których organem prowadzącym jest Gmina Słupia (Konecka)	Podjęta uchwała została przesłana do Wojewody Świętokrzyskiego. Została opublikowana w Dz. U. Woj. Świętokrzyskiego w dniu 03-08-2018 pod pozycją nr 2771.
46	30.07.2018	XLVII/321/2018	Uchwała w sprawie ustalenia maksymalnej liczby zezwoleń na sprzedaż napojów alkoholowych przeznaczonych do spożycia poza miejscem sprzedaży jak i w miejscu sprzedaży oraz zasad usytuowania miejsc sprzedaży i podawania napojów alkoholowych na terenie Gminy Słupia Konecka	Podjęta uchwała została przesłana do Wojewody Świętokrzyskiego. Została opublikowana w Dz. U. Woj. Świętokrzyskiego w dniu 03-08-2018 pod pozycją nr 2772.
47	30.07.2018	XLVII/322/2018	Uchwała w sprawie wyrażenia zgody na	Podjęta uchwała została przesłana do Wojewody

URZĄD GMINY W SŁUPI

SŁUPIA 30A, 26-234 SŁUPIA tel.: 41 391-11-47, fax.: 41 391-11-48
e-mail: bip@slupiakonecka.pl <http://www.slupiakonecka.pl>





GMINA SŁUPIA KONECKA

			sprzedaż w trybie bezprzetargowym nieruchomości stanowiącej własność Gminy Słupia Konecka	Świętokrzyskiego
48	13.09.2018	XLVIII/323/2018	Uchwała w sprawie udzielenia pomocy finansowej Powiatowi Koneckiemu na realizację zadania w 2019 roku pn. „Przebudowa drogi powiatowej Nr 0368T Wierna Rzeka-Łopuszno-Mnin-Wólka-Pilczyca-Ruda Pilczycka-gr. woj. świętokrzyskiego-(Przedbórz)	Podjęta uchwała została przesłana do RIO w Kielcach
49	13.09.2018	XLVIII/324/2018	Uchwała w sprawie zmiany Wieloletniej Prognozy Finansowej Gminy Słupia Konecka na lata 2018-2031	Podjęta uchwała została przesłana elektronicznie do RIO w Kielcach
50	13.09.2018	XLVIII/325/2018	Uchwała w sprawie dokonania zmian w budżecie gminy na 2018 rok	Podjęta uchwała została przesłana do RIO w Kielcach. Została opublikowana w Dz.U. Woj. Świąt. w dniu 18-09-2018 pod pozycją nr 3218
51	13.09.2018	XLVIII/326/2018	Uchwała w sprawie zaciągnięcia kredytu	Podjęta uchwała została przesłana do RIO w Kielcach
52	13.09.2018	XLVIII/327/2018	Uchwała w sprawie utworzenia dodatkowego obwodu głosowania w wyborach organów stanowiących jst zarządzonych na dzień 21 października 2018 roku	Podjęta uchwała została przesłana do Wojewody Świętokrzyskiego. Została opublikowana w Dz. U. Woj. Świętokrzyskiego w dniu 18-09-2018 pod pozycją nr 3219.
53	13.09.2018	XLVIII/328/2018	Uchwała w sprawie	Podjęta uchwała została

URZĄD GMINY W SŁUPI

SŁUPIA 30A, 26-234 SŁUPIA tel.: 41 391-11-47, fax.: 41 391-11-48
e-mail: bip@slupiakonecka.pl <http://www.slupiakonecka.pl>





GMINA SŁUPIA KONECKA

			wyrażenia zgody na sprzedaż w trybie bezprzetargowym nieruchomości stanowiące własność Gminy Słupia Konecka w części 1/3	przesłana do Wojewody Świętokrzyskiego.
54	13.09.2018	XLVIII/329/2018	Uchwała w sprawie dokonania wyboru uzupełniającego Sołtysa Sołectwa Pilczyca	Podjęta uchwała została przesłana do Wojewody Świętokrzyskiego.
55	13.09.2018	XLVIII/330/2018	Uchwała w sprawie zmiany Uchwały Nr IX/49/2015 z dnia 28 maja 2015 w sprawie inkasa podatku od nieruchomości, rolnego i leśnego	Podjęta uchwała została przesłana do RIO w Kielcach. Została opublikowana w Dz.U. Woj. Świąt. w dniu 18-09-2018 pod pozycją nr 3220.
56	15.10.2018	XLIX/331/2018	Uchwała w sprawie zmiany Wieloletniej Prognozy Finansowej Gminy Słupia Konecka na lata 2018-2031	Podjęta uchwała została przesłana elektronicznie do RIO w Kielcach
57	15.10.2018	XLIX/332/2018	Uchwała w sprawie dokonania zmian w budżecie gminy na 2018 rok	Podjęta uchwała została przesłana do RIO w Kielcach. Została opublikowana w Dz.U. Woj. Świąt. w dniu 19-10-2018 pod pozycją nr 3604.
58	15.10.2018	XLIX/333/2018	Uchwała w sprawie zmiany uchwały Nr XX/123/2016 Rady Gminy Słupia (Konecka) z dnia 14 czerwca 2016 roku w sprawie uchwalenia statutu Gminy Słupia (Konecka)	Podjęta uchwała została przesłana do Wojewody Świętokrzyskiego. Została opublikowana w Dz. U. Woj. Świętokrzyskiego w dniu 19-10-2018 pod pozycją nr 3605.
59	22.11.2018	I/1/2018	Uchwała w sprawie ustalenia regulaminu głosowania w wyborach	Podjęta uchwała została przesłana do Wojewody Świętokrzyskiego.

URZĄD GMINY W SŁUPI

SŁUPIA 30A, 26-234 SŁUPIA tel.: 41 391-11-47, fax.: 41 391-11-48
e-mail: bip@slupiakonecka.pl <http://www.slupiakonecka.pl>





GMINA SŁUPIA KONECKA

			Przewodniczącego Rady Gminy	Unieważniona rozstrzygnięciem nadzorczym Wojewody Świętokrzyskiego Nr PNK.I.4130.105.2018
60	22.11.2018	I/2/2018	Uchwała w sprawie wyboru Przewodniczącego Rady Gminy	Podjęta uchwała została przesłana do Wojewody Świętokrzyskiego.
61	22.11.2018	I/3/2018	Uchwała w sprawie ustalenia liczby wybieranych Wiceprzewodniczących Rady Gminy	Podjęta uchwała została przesłana do Wojewody Świętokrzyskiego.
62	22.11.2018	I/4/2018	Uchwała w sprawie ustalenia regulaminu głosowania w wyborach Wiceprzewodniczącego Rady Gminy	Podjęta uchwała została przesłana do Wojewody Świętokrzyskiego. Unieważniona rozstrzygnięciem nadzorczym Wojewody Świętokrzyskiego Nr PNK.I.4130.106.2018
63	22.11.2018	I/5/2018	Uchwała w sprawie ustalenia liczby wyboru Wiceprzewodniczących Rady Gminy	Podjęta uchwała została przesłana do Wojewody Świętokrzyskiego.
64	29.11.2018	II/6/2018	Uchwała w sprawie dokonania zmian w budżecie gminy na 2018 rok	Podjęta uchwała została przesłana do RIO w Kielcach. Została opublikowana w Dz.U. Woj. Św. w dniu 07-12-2018 pod pozycją nr 4239.
65	29.11.2018	II/7/2018	Uchwała w sprawie uchwalenia Roczno Programu Współpracy Gminy Słupia z organizacjami pozarządowymi oraz innymi podmiotami prowadzącymi	Podjęta uchwała została przesłana do Wojewody Świętokrzyskiego.

URZĄD GMINY W SŁUPI

SŁUPIA 30A, 26-234 SŁUPIA tel.: 41 391-11-47, fax.: 41 391-11-48
e-mail: bip@slupiakonecka.pl <http://www.slupiakonecka.pl>





GMINA SŁUPIA KONECKA

			działalność pożytku publicznego	
66	29.11.2018	II/8/2018	Uchwała w sprawie zatwierdzenia Gminnego Programu Profilaktyki i Rozwiązywania Problemów Alkoholowych oraz Przeciwdziałania Narkomanii na 2019 rok	Podjęta uchwała została przesłana do Wojewody Świętokrzyskiego.
67	29.11.2018	II/9/2018	Uchwała w sprawie ustalenia warunków pracy i płacy Wójta Gminy Słupia Konecka	Podjęta uchwała została przesłana do Wojewody Świętokrzyskiego.
68	13.12.2018	III/10/2018	Uchwała w sprawie powołania składu osobowego Komisji Skarg, Wniosków i Petycji	Podjęta uchwała została przesłana do Wojewody Świętokrzyskiego.
69	13.12.2018	III/11/2018	Uchwała w sprawie powołania składu osobowego Komisji Rewizyjnej	Podjęta uchwała została przesłana do Wojewody Świętokrzyskiego.
70	13.12.2018	III/12/2018	Uchwała w sprawie powołania składu osobowego Komisji Finansów, Oświaty, Kultury, Kultury Fiz. Zdrowia i Opieki Społecznej	Podjęta uchwała została przesłana do Wojewody Świętokrzyskiego.
71	13.12.2018	III/13/2018	Uchwała w sprawie powołania składu osobowego Komisji Rolnictwa, Leśnictwa, Gospodarki Gruntami, Ochrony Środowiska i Drogownictwa	Podjęta uchwała została przesłana do Wojewody Świętokrzyskiego.
72	13.12.2018	III/14/2018	Uchwała w sprawie zmiany Wieloletniej Prognozy Finansowej Gminy Słupia Konecka	Podjęta uchwała została przesłana elektronicznie do RIO w Kielcach

URZĄD GMINY W SŁUPI

SŁUPIA 30A, 26-234 SŁUPIA tel.: 41 391-11-47, fax.: 41 391-11-48
e-mail: bip@slupiakonecka.pl <http://www.slupiakonecka.pl>





GMINA SŁUPIA KONECKA

			na lata 2018-2031	
73	13.12.2018	III/15/2018	Uchwała w sprawie dokonania zmian w budżecie gminy na 2018 rok	Podjęta uchwała została przesłana do RIO w Kielcach. Została opublikowana w Dz.U. Woj. Świąt. w dniu 17-12-2018 pod pozycją nr 4503.
74	13.12.2018	III/16/2018	Uchwała zmieniająca uchwałę Nr XXXIX/268/2018 Rady Gminy Słupia (Konecka) z dnia 28 grudnia 2017 roku w sprawie zatwierdzenia Gminnego Programu Profilaktyki i Rozwiązywania Problemów Alkoholowych oraz Przeciwdziałania Narkomanii na 2018 rok	Podjęta uchwała została przesłana do Wojewody Świętokrzyskiego
75	13.12.2018	III/17/2018	Uchwała w sprawie obniżenia ceny skupu żyta do celów wymiaru podatku rolnego na 2019 rok	Podjęta uchwała została przesłana do RIO w Kielcach. Została opublikowana w Dz.U. Woj. Świąt. w dniu 17-12-2018 pod pozycją nr 4521.
76	13.12.2018	III/18/2018	Uchwała w sprawie wyboru przedstawiciela wchodzącego w skład Zgromadzenia Związku Międzygminnego o nazwie: Staropolski Związek Gmin i Miast	Podjęta uchwała została przesłana do Wojewody Świętokrzyskiego.
77	13.12.2018	III/19/2018	Uchwała w sprawie szczegółowych warunków przyznawania i odpłatności za usługi	Podjęta uchwała została przesłana do Wojewody Świętokrzyskiego. Została opublikowana

URZĄD GMINY W SŁUPI

SŁUPIA 30A, 26-234 SŁUPIA tel.: 41 391-11-47, fax.: 41 391-11-48
e-mail: bip@slupiakonecka.pl <http://www.slupiakonecka.pl>





GMINA SŁUPIA KONECKA

			opiekuńcze i specjalistyczne usługi opiekuńcze, z wyłączeniem specjalistycznych usług opiekuńczych dla osób z zaburzeniami psychicznymi oraz szczegółowych warunków częściowego lub całkowitego zwolnienia z opłat, jak również trybu ich pobierania	w Dz. U. Woj. Świętokrzyskiego w dniu 17-12-2018 pod pozycją nr 4504.
--	--	--	--	---

Spółki komunalne i jednostki organizacyjne gminy

W gminie funkcjonują także następujące jednostki budżetowe:

- Szkoła Podstawowa w Wólce – plan finansowy wydatków na 2018 rok po zmianach stanowił kwotę 2 114 655,57 zł oraz plan dochodów wyniósł 86 005,88 zł.
- Szkoła Podstawowa w Pilczycy – plan finansowy wydatków na 2018 rok po zmianach stanowił kwotę 1 519 630,74 zł oraz plan dochodów wyniósł 24 000,00 zł.
- Gminna Biblioteka Publiczna w Słupi - w planie finansowym na rok 2018 tej jednostki przewidziano dotacje podmiotową w wysokości 123 000,00 zł.

W następujących jednostkach budżetowych i samorządowych zakładach budżetowych zatrudnieni byli następujący radni gminni:

- w Szkole Podstawowej w Wólce – jest zatrudniony 1 radny poprzedniej kadencji.

Mieszkańcy gminy

W okresie od początku do końca 2018 r. liczba mieszkanek i mieszkańców zmniejszyła się/zwiększyła się o 42 osób, przez co na dzień 31 grudnia 2018 r. wynosiła 3376 osób, w tym 1618 kobiet i 1758 mężczyzn. W odniesieniu do poszczególnych kategorii wiekowych:

- liczba mieszkanek w wieku przedprodukcyjnym (15 lat i mniej) wynosiła 489 w tym 254 mężczyzn i 235 kobiet, a liczba mieszkańców – 3376
- liczba mieszkanek w wieku produkcyjnym (15-59 lat) wynosiła 932 osób,

URZĄD GMINY W SŁUPI

SŁUPIA 30A, 26-234 SŁUPIA tel.: 41 391-11-47, fax.: 41 391-11-48
e-mail: bip@slupiakonecka.pl <http://www.slupiakonecka.pl>





GMINA SŁUPIA KONECKA

a liczba mieszkańców w wieku produkcyjnym (15-64) wynosiła 1248

- liczba mieszkank w wieku poprodukcyjnym wynosiła 451, a liczba mieszkańców: 256.

Migracje przebiegały w kierunku miast i związane były z zatrudnieniem oraz nauką. Na koniec 2018

r. dane liczbowe przedstawiały się następująco:

tabela .

Wiek	Mężczyzn	Kobiet	Ogółem
0-2	37	37	76
3	17	16	33
4-5	22	32	54
6	15	11	26
7	18	11	29
8-12	92	73	165
13-15	53	53	106
16-17	44	27	71
18	15	19	34
19-65	1189	0	1189
19-60	0	886	886
>65	256	0	256
>60	0	451	451
Ogółem	1758	1616	3376

W 2018 r. narodziło się w gminie 25 osób, w tym 14 dziewczynek i 11 chłopców, a zmarło 55 osób, w tym 29 kobiet i 26 mężczyzn. Wobec tego przyrost naturalny w 2018 r. wyniósł -30. Najczęstsze przyczyny zgonów to: niewydolność krążeniowo - oddechowa.





GMINA SŁUPIA KONECKA

W poszczególnych miejscowościach liczba mieszkańców przedstawiała się następująco:

l.p.	Miejscowość	Liczba mieszkańców (pobyt stały i czasowy)
1.	BIAŁY ŁUG	36
2.	BUDZISŁAW	187
3.	CZERWONA WOLA	161
4.	CZERWONA WOLA KOLONIA	110
5.	HUCISKO	74
6.	HUCISKO BANIA	25
7.	MNIN ul. Długi Kąt MNIN ul. Kościelna MNIN ul. Ogrodowa MNIN ul. Przedborska Mnin Błagodać Mnin Mokre Mnin Przymusów Mnin Szwedy	544
8.	OLSZÓWKA	74
9.	PIASKI	65
10.	PIJANÓW	188
11.	PILCZYCA	266
12.	RADWANÓW KOLONIA	98
13.	RADWANÓW WIEŚ	98
14.	RUDA PILCZYCKA	418
15.	RYTLÓW	59
16.	SKĄPE	137





GMINA SŁUPIA KONECKA

17.	SŁOMIANA	41
18.	SŁUPIA Słupia Bukowie Słupia Gabrielów Słupia Podwole	291
19.	WÓLKA Wólka Konradów Wólka Mogielnica	337
20.	ZAOSTRÓW	167
RAZEM:		3376

Ochrona zdrowia

Na terenie gminy funkcjonował 1 podmiot leczniczy, zarządzany przez gminę. Liczba pacjentek i pacjentów w 2018 r., korzystających z tych podmiotów wynosiła 2935, a liczna udzielonych świadczeń zdrowotnych – 14596.

W gminie/powiecie/województwie w 2018 r. funkcjonowały następujące podmioty ambulatoryjnej opieki zdrowotnej, Gminny Zakład Opieki Zdrowotnej w Słupi

W ramach podstawowej opieki zdrowotnej udzielono 14 596 porad, które dotyczyły najczęściej „J10 i E11”.

W gminie na początek 2018 r. funkcjonowała 1 apteka, a na koniec 2018 r. stan ten się nie zmienił.

Pomoc społeczna

Pomoc społeczna jest instytucją polityki społecznej państwa, mająca na celu umożliwienie osobom i rodzinom przezwyciężenie trudnych sytuacji życiowych, których nie są oni w stanie pokonać, wykorzystując własne środki, możliwości i uprawnienia. Działalność jednostek pomocy społecznej reguluje ustawa z dnia 12 marca 2004r. o pomocy społecznej. Utworzenie ośrodka pomocy społecznej i zapewnienie środków na wynagrodzenia pracowników jest zadaniem gminy o charakterze obowiązkowym.

Gminny Ośrodek Pomocy Społecznej w Słupi jest jednostką organizacyjną Gminy Słupia

URZĄD GMINY W SŁUPI

SŁUPIA 30A, 26-234 SŁUPIA tel.: 41 391-11-47, fax.: 41 391-11-48
e-mail: bip@slupiakonecka.pl <http://www.slupiakonecka.pl>





GMINA SŁUPIA KONECKA

Konecka, która działa na podstawie Uchwały Nr XIX/92 Rady Gminy w Słupi z dnia 24 marca 1992r., w sprawie utworzenia Gminnego Ośrodka Pomocy Społecznej Słupi oraz Statutu zatwierdzonego Uchwałą Rady Gminy w Słupi z dnia 8 listopada 2016r.

Gminny Ośrodek Pomocy Społecznej w Słupi realizuje zadania wynikające z następujących przepisów prawnych:

- Ustawa z dnia 12 marca 2004 roku o pomocy społecznej
- Ustawa z dnia 8 marca 1990r. o samorządzie gminnym
- Ustawa z dnia 14 czerwca 1960r. Kodeks postępowania administracyjnego
- Ustawa z dnia 27 sierpnia 2009r. o finansach publicznych
- Ustawa z dnia 13 czerwca 2003r. o zatrudnieniu socjalnym
- Ustawa z dnia 25 lutego 1964r. Kodeks rodzinny i opiekuńczy
- Ustawa z dnia 28 listopada 2003r. o świadczeniach rodzinnych
- Ustawa z dnia 7 września 2007r. o pomocy osobom uprawnionym do alimentów
- Ustawa z dnia 29 lipca 2005r. o przeciwdziałaniu przemocy w rodzinie
- Ustawa z dnia 9 czerwca 2011r. o wspieraniu rodziny i systemie pieczy zastępczej
- Ustawa z dnia 26 października 1982r. o wychowaniu w trzeźwości i przeciwdziałaniu alkoholizmowi
- Ustawa z dnia 29 lipca 2005r. o przeciwdziałaniu narkomanii
- Ustawa z dnia 27 sierpnia 2004r. o świadczeniach opieki zdrowotnej finansowanych ze środków publicznych
- Ustawa z dnia 5 grudnia 2014r. o Karcie Dużej Rodziny

W 2018 roku Gminny Ośrodek Pomocy Społecznej w Słupi, realizując zadania z ustawy o pomocy społecznej udzielił pomocy finansowej 200 rodzinom, wyznacznikiem udzielenia pomocy i wsparcia rodzinom znajdującym się w trudnej sytuacji życiowej jest różnorodność problemów z jakimi zmagają się rodziny, rodzaje, rozmiary i formy udzielanego wsparcia były uzależnione od indywidualnej sytuacji każdej osoby i rodziny. Ocena sytuacji rodziny lub klienta odbywa się na podstawie przeprowadzonego rodzinnego wywiadu środowiskowego w miejscu zamieszkania osoby i wyodrębnieniu wiodących problemów rodziny zgodnie z katalogiem problemów art. 7 ustawy z dnia 12 marca 2004 r. o pomocy społecznej.

W 2018 roku z pomocy Ośrodka skorzystało 200 rodzin, w których było 575 osób. Poniżej prezentujemy dominujące problemy w rodzinach zgłaszających się po pomoc do tutejszego Ośrodka.





GMINA SŁUPIA KONECKA

Tabela Nr.1 – Dominujące powody udzielania pomocy w roku 2018

Lp.	Rodzaje dysfunkcji	Liczba rodzin
1.	Ubóstwo	61
2.	Potrzeba ochrony macierzyństwa: w tym wielodzietność	91
3.	Bezrobocie	8
4.	Niepełnosprawność	39
5.	Długotrwała choroba	78
6.	Bezradność w sprawach opiekuńczo-wychowawczych i prowadzenia gospodarstwa domowego	1
7.	Alkoholizm	3
8.	Zdarzenie losowe	1
9.	Sytuacja kryzysowa	1

Źródło: sprawozdanie MPiPS -03 za 2018 rok

W ramach zadań własnych Gminny Ośrodek Pomocy Społecznej w Słupi przyznał decyzją administracyjną:

- a) zasiłek okresowy 7 osobom, w których rodzinach było 15 osób, a liczba wypłaconych świadczeń wyniosła 19. Zasiłek okresowy został przyznany z powodu:
 - Długotrwałej choroby- 2 osoby;
 - Niepełnosprawności- 5 osób;
- b) zasiłek celowy i specjalny zasiłek celowy 90 osobom, posiłek 191 osobom,
- c) usługi opiekuńcze 31 osobom,
- d) zasiłek stały 26 osobom, opłacił składki dla 20 osób składkę zdrowotną dla osób pobierających zasiłek stały z pomocy społecznej nie podlegające obowiązkowemu

URZĄD GMINY W SŁUPI

SŁUPIA 30A, 26-234 SŁUPIA tel.: 41 391-11-47, fax.: 41 391-11-48
e-mail: bip@slupiakonecka.pl <http://www.slupiakonecka.pl>



GMINA SŁUPIA KONECKA

ubezpieczeniu zdrowotnemu z innego tytułu.

Tabela Nr. 2 Udzielone świadczenia- zadania własne gminy

FORMA POMOCY	Liczba osób, którym przyznano decyzją świadczenie	Kwota świadczeń w zł.
Zasiłki stałe	26	141 776,00
Zasiłki okresowe	7	7 349,00
Posiłek i obiady w szkole	191	61 148,00
Usługi opiekuńcze	31	140 829,00
Zasiłki celowe i specjalne zasiłki celowe	90	60 788,00
Składka na ubezpieczenie zdrowotne	20	11 206,00
Schronienie	1	4 342,00

Źródło: sprawozdanie MRPiPS-03

ZASIŁKI I POMOC W NATURZE

- Pomoc w formie zasiłków celowych, podobnie jak w latach ubiegłych przyznawana była głównie na zakup żywności, opału i leków.
- Program dożywiania- w roku 2018 nadal realizowany był program rządowy „Pomoc państwa w zakresie dożywiania” Beneficjentami programu są osoby i rodziny, których dochód na osobę w rodzinie nie przekracza 150% kwoty kryterium dochodowego. Na realizację powyższego zadania przeznaczono w 2018 roku ogółem: 103 178,00zł. z czego środki własne gminy wyniosły 20 636,00zł., a dotacja z budżetu państwa wyniosła 82542,00zł.
- Usługi opiekuńcze świadczone były u 31 osób, głównie samotnych, schorowanych, niepełnosprawnych, wymagających pomocy osób drugich, którym rodzina nie była w stanie zapewnić opieki. W rok 2018 usługi opiekuńcze świadczyło 5 opiekunek zatrudnionych w Gminnym Ośrodku Pomocy Społecznej w Słupi;

URZĄD GMINY W SŁUPI

SŁUPIA 30A, 26-234 SŁUPIA tel.: 41 391-11-47, fax.: 41 391-11-48
e-mail: bip@slupiakonecka.pl <http://www.slupiakonecka.pl>





GMINA SŁUPIA KONECKA

- d) Do zadań zleconych gminy na podstawie art. 7 ust. 2 ustawy z dnia 27 sierpnia 2004r.
- e) o świadczeniach opieki zdrowotnej finansowanych ze środków publicznych należy wydanie decyzji potwierdzającej prawo do świadczeń zdrowotnych dla świadczeniobiorców innych inż. ubezpieczeni spełniający kryterium dochodowe o którym mowa w art. 8 ustawy o pomocy społecznej. W celu ustalenia sytuacji dochodowej i majątkowej świadczeniobiorcy, GOPS przeprowadził wywiad środowiskowy na zasadach i w trybie określonym w przepisach o pomocy społecznej. W 2018 roku w oparciu o wywiad środowiskowy Wójt Gminy Słupia przyznał 1 osobie decyzją prawo do nieodpłatnego korzystania ze świadczeń z opieki zdrowotnej na okres 90 dni.

PIECZA ZASTĘPCZA

Ustawa z dnia 9 czerwca 2011r. O wspieraniu rodziny i pieczy zastępczej porządkuje i reguluje kwestie związane z pomocą dziecku i rodzinie przez państwo i samorządy. System ma za zadanie wzmocnić wsparcie dysfunkcyjnej rodziny biologicznej dziecka, mającej trudności w wypełnianiu funkcji opiekuńczo – wychowawczych, co w przyszłości ma ograniczyć liczbę dzieci umieszczanych w placówkach opiekuńczo – wychowawczych oraz rodzinach zastępczych

PROGRAM WSPIERANIA RODZINY

Uchwałą Nr XXVIII Rady Gminy Słupia Konecka z dnia 3 lutego 2017 r. został przyjęty trzyletni Gminny Program Wspierania Rodziny na lata 2017-2019. Program ten został opracowany w oparciu o art. 176 pkt 1 ustawy z dnia 9 czerwca 2011 r. o wspieraniu rodziny i systemie pieczy zastępczej w myśl którego gmina zobowiązana jest do tworzenia systemu profilaktyki i opieki nad dzieckiem i rodziną. W ramach programu Ośrodek współpracował z instytucjami i podmiotami działającymi na szczeblu gminnym i powiatowym na rzecz dziecka i rodziny tj, z placówkami oświatowymi, policją, służbą zdrowia, sądem, kuratorami, GKRPA, Zespołem Interdyscyplinarnym, PCPR, organizacjami pozarządowymi.

W celu efektywnej realizacji zadań wynikających z ustawy z dnia 9 czerwca 2011 r. o wspieraniu rodziny i systemie pieczy zastępczej oraz mając na uwadze Gminny Program Wspierania Rodziny wskazane jest zatrudnienie asystenta rodziny aby stworzyć spójny system wsparcia rodzin przeżywających trudności w wypełnianiu funkcji opiekuńczo-wychowawczych. W ramach Programu Resortowego Wspierania Rodziny i Systemu Pieczy Zastępczej - „ Program asystent rodziny i koordynator pieczy zastępczej na 2018r.” został zatrudniony

1 asystent rodziny. Asystent współpracował z 7 rodzinami w zadaniowym systemie czasu pracy. Asystent rodziny opracował dla każdej rodziny plan pracy we współpracy z członkami rodziny i po konsultacji z pracownikami socjalnymi. Udzielał pomocy rodzinom w poprawie ich sytuacji życiowej, prawidłowym prowadzeniu gospodarstwa domowego, w rozwiązywaniu problemów socjalnych, psychologicznych i wychowawczych z dziećmi. Udzielał konsultacji wychowawczych dla rodziców i dzieci. Wydatki na ten cel z tytułu

URZĄD GMINY W SŁUPI



GMINA SŁUPIA KONECKA

wynagrodzenia wyniosły: 37 607,83zł. z tego 17 651,00zł otrzymane w ramach dotacji, pozostała kwota czyli 19 956,83 to środki własne gminy.

W przypadku umieszczenia dziecka w rodzinie zastępczej, dziecka w placówce opiekuńczo - wychowawczej, regionalnej placówce opiekuńczo - terapeutycznej albo interwencyjnym ośrodku preadopcyjnym rodzinnym domu dziecka gmina właściwa ze względu na miejsce zamieszkania dziecka przed umieszczeniem go po raz pierwszy w pieczy zastępczej ponosi odpowiednio wydatki, o których mowa w ust.1 pkt 1, w wysokości:

- 10% wydatków na opiekę i wychowanie dziecka – w pierwszym roku pobytu dziecka w pieczy zastępczej;
- 30% wydatków na opiekę i wychowanie dziecka – w drugim roku pobytu dziecka w pieczy zastępczej;
- 50% wydatków na opiekę i wychowanie dziecka – w trzecim roku i następnych latach pobytu dziecka w pieczy zastępczej.

Należy mieć świadomość, że ustawa o wspieraniu rodziny i systemie pieczy zastępczej nałożyła na gminy szereg nowych zadań nie zabezpieczając środków finansowych na ich realizację.

Rekomendacje dla programu - zabezpieczenia środków finansowych w budżecie gminy w przypadku umieszczenia dziecka/dzieci w rodzinie zastępczej, rodzinnym domu dziecka, w placówce opiekuńczo-wychowawczej, regionalnej placówce opiekuńczo-terapeutycznej albo interwencyjnym ośrodku preadopcyjnym. W 2018 roku nie było dzieci z terenu gminy Słupia Konecka umieszczonych w rodzinie zastępczej lub ośrodku opiekuńczo-wychowawczym.

RZĄDOWY PROGRAM POMOC PAŃSTWA W ZAKRESIE DOŻYWIANIA

Program - "Pomoc państwa w zakresie dożywiania" był realizowany na podstawie Uchwały Rady Ministrów w sprawie ustanowienia wieloletniego programu wspierania finansowego gmin w zakresie dożywiania „Pomoc państwa w zakresie dożywiania” na lata 2014-2020, oraz na podstawie zawartej umowy pomiędzy Wojewodą Świętokrzyskim a Wójtem Gminy Słupia Konecka.

Środki finansowe wydatkowano z przeznaczeniem na:

- posiłki w szkołach dla 191 uczniów, opłacono 25 594 posiłki, na kwotę 61 148 zł.,
- zasiłki celowe z przeznaczeniem na zakup posiłku lub żywności – dla 52 osób na kwotę 28 630zł.
- świadczenie rzeczowe- dla 37 osób na kwotę 13 400zł.

URZĄD GMINY W SŁUPI

SŁUPIA 30A, 26-234 SŁUPIA tel.: 41 391-11-47, fax.: 41 391-11-48
e-mail: bip@slupiakonecka.pl <http://www.slupiakonecka.pl>





GMINA SŁUPIA KONECKA

Na terenie gminy realizacja dożywiania uczniów odbywała się w 5 placówkach oświatowych tj. Szkoła Podstawowa w Pilczycy, Szkoła Podstawowa w Wólce, Przedszkole w Słupi, Gimnazjum w Słupi oraz Niepubliczna Szkoła Podstawowa w Mlinie – w których Ośrodek refundował gorące posiłki dla uczniów na podstawie wydanej decyzji administracyjnej, gdzie dochód na osobę w rodzinie nie przekraczał 150% kryterium dochodowego o którym mowa w art. 8 ust. 2 ustawy o pomocy społecznej. Ponadto Ośrodek realizował dożywianie dla uczniów pochodzących z terenu gminy a uczęszczających do placówek oświatowych położonych na terenie innych gmin. Ta współpraca odbywała się w 9 takich placówkach.

Na realizację programu dożywiania w 2018 roku przeznaczono łączną kwotę w wysokości 103 178,00 zł., z czego środki własne gminy stanowiły kwotę 20 636 zł. czyli 20%, natomiast dotacja celowa z budżetu państwa 82 542 zł. - 80%.

Karta Dużej Rodziny

Ustawa z dnia 5 grudnia 2014r. o Karcie Dużej Rodziny zakłada, że do korzystania z programu uprawnieni są członkowie rodziny wielodzietnej:

- rodzic (rodzice) – przez których rozumie się również rodzica bądź rodziców zastępczych lub osobę (osoby) prowadzące rodzinny dom dziecka
- małżonek rodzica
- dziecko – przez które rozumie się także dziecko, nad którym rodzic sprawuje rodzinną pieczę zastępczą, oraz osobę o której mowa w art.37 ust.2 ustawy z dnia 9 czerwca 2011 o wspieraniu rodziny i systemie pieczy zastępczej.

Prawo do posiadania Karty Dużej Rodziny przysługuje członkowi rodziny wielodzietnej, przez którą rozumie się rodzinę, w której rodzic (rodzice), lub małżonek rodzica mają na utrzymaniu co najmniej troje dzieci:

- w wieku do ukończenia 18 roku życia
- w wieku do ukończenia 25 roku życia – w przypadku, gdy dziecko uczy się :
w szkole – do dnia 30 września następującego po końcu roku szkolnego lub szkole wyższej – do końca roku akademickiego
- bez ograniczeń wiekowych – w przypadku dzieci legitymujących się orzeczeniem o umiarkowanym albo znacznym stopniu niepełnosprawności.
- Rodzice Karty przyznane mają bezterminowo.

Prawo do korzystania z Karty Dużej Rodziny przysługuje niezależnie od dochodu. Karta przyznawana jest bezpłatnie i nie wymaga wydania decyzji administracyjnej. Karta i duplikat karty wydawane są na wniosek członka rodziny wielodzietnej. Odmowa wydania Karty

URZĄD GMINY W SŁUPI

SŁUPIA 30A, 26-234 SŁUPIA tel.: 41 391-11-47, fax.: 41 391-11-48
e-mail: bip@slupiakonecka.pl <http://www.slupiakonecka.pl>





GMINA SŁUPIA KONECKA

następuje w drodze decyzji administracyjnej. Wydanie duplikatu Karty podlegało opłacie w wysokości 9,21 zł.

Z programu Karty Dużej Rodziny w 2018 roku skorzystały 4 rodziny wielodzietne.

ZASIŁKI RODZINNE, ŚWIADCZENIA OPIEKUŃCZE,

Zasiłek rodzinny przysługuje osobom, o których mowa w art. 4 ust. 2 ustawy o świadczeniach rodzinnych, jeżeli dochód rodziny w przeliczeniu na osobę albo dochód osoby uczącej się nie przekracza kwoty 674,00zł. W przypadku gdy członkiem rodziny jest dziecko legitymujące się orzeczeniem o niepełnosprawności lub orzeczeniem o umiarkowanym albo o znacznym stopniu niepełnosprawności, zasiłek rodzinny przysługuje, jeżeli dochód rodziny w przeliczeniu na osobę albo dochód osoby uczącej się nie przekracza kwoty 764,00zł.

W przypadku gdy dochód rodziny przekracza kwotę kryterium uprawniającego do przyznania zasiłku rodzinnego pomnożoną przez liczbę członków danej rodziny o kwotę nie wyższą niż łączna kwota zasiłków rodzinnych wraz z dodatkami przysługujących danej rodzinie w okresie zasiłkowym, na który jest ustalane prawo do tych świadczeń, zasiłek rodzinny przysługuje w wysokości różnicy między łączną kwotą zasiłków rodzinnych wraz z dodatkami, o której mowa w ust. 3, a kwotą, o którą został przekroczony dochód rodziny.

Zasiłek rodzinny przysługuje osobom do ukończenia przez dziecko:

- 18 roku życia lub nauki w szkole, jednak nie dłużej niż do ukończenia 21 roku życia, lub
- 24 roku życia, jeżeli kontynuuje naukę w szkole lub w szkole wyższej i legitymuje się orzeczeniem o umiarkowanym albo znacznym stopniu niepełnosprawności.

Wysokość zasiłku rodzinnego przysługuje miesięcznie w wysokości:

- 95,00zł. na dziecko w wieku do ukończenia 5 roku życia
- 124,00zł. na dziecko w wieku powyżej 5 roku życia do ukończenia 18 roku życia
- 135,00zł. na dziecko w wieku powyżej 18 roku życia maksymalnie do 24 roku życia

Do zasiłku rodzinnego przysługują następujące dodatki:

- z tytułu samotnego wychowywania dziecka, wynosi 193,00 zł miesięcznie na dziecko, nie więcej jednak niż 386,00 zł na wszystkie dzieci;
- wysokość dodatku do zasiłku rodzinnego z tytułu wychowywania dziecka w rodzinie wielodzietnej, wynosi 95,00 zł miesięcznie na trzecie i na następne dzieci uprawnione do zasiłku rodzinnego;
- wysokość dodatku do zasiłku rodzinnego z tytułu kształcenia i rehabilitacji dziecka niepełnosprawnego, wynosi: 90,00 zł miesięcznie na dziecko w wieku do ukończenia 5. roku życia, 110,00 zł miesięcznie na dziecko w wieku powyżej 5. roku życia do ukończenia 24. roku życia;

URZĄD GMINY W SŁUPI

SŁUPIA 30A, 26-234 SŁUPIA tel.: 41 391-11-47, fax.: 41 391-11-48
e-mail: bip@slupiakonecka.pl <http://www.slupiakonecka.pl>





GMINA SŁUPIA KONECKA

- wysokość dodatku do zasiłku rodzinnego z tytułu podjęcia przez dziecko nauki w szkole poza miejscem zamieszkania, wynosi 113,00 zł miesięcznie lub 69,00 zł miesięcznie na dziecko jeżeli dziecko dojeżdża;
- z tytułu urodzenia dziecka wynosi 1000,00zł. jednorazowo
- opieki nad dzieckiem w okresie korzystania z urlopu wychowawczego w wysokości 400,00zł. miesięcznie;

Jednorazowa zapomoga z tytułu urodzenia się dziecka.

Z tytułu urodzenia się żywego dziecka przyznaje się jednorazową zapomogę w wysokości 1000 zł na jedno dziecko. Jednorazowa zapomoga przysługuje matce lub ojcu dziecka, opiekunowi prawnemu albo opiekunowi faktycznemu dziecka, jeżeli dochód rodziny w przeliczeniu na osobę nie przekracza kwoty 1922,00 zł. Dodatek, ten przysługuje, jeżeli kobieta pozostawała pod opieką medyczną nie później niż od 10 tygodnia ciąży do porodu.

Pozostawanie pod opieką medyczną potwierdza się zaświadczeniem lekarskim lub zaświadczeniem wystawionym przez położną.

Dodatek z tytułu opieki nad dzieckiem w okresie korzystania z urlopu wychowawczego.

Dodatek z tytułu opieki nad dzieckiem w okresie korzystania z urlopu wychowawczego przysługuje matce lub ojcu, opiekunowi faktycznemu dziecka albo opiekunowi prawnemu dziecka, jeżeli dziecko pozostaje pod jego faktyczną opieką, uprawnionemu do urlopu wychowawczego, nie dłużej jednak niż przez okres:

- 24 miesiące kalendarzowych;
- 36 miesięcy kalendarzowych, jeżeli sprawuje opiekę nad więcej niż jednym dzieckiem urodzonym podczas jednego porodu;
- 72 miesiące kalendarzowych, jeżeli sprawuje opiekę nad dzieckiem legitymującym się orzeczeniem o niepełnosprawności albo o znacznym stopniu niepełnosprawności.

Osobie, sprawującej opiekę przysługuje jeden dodatek w wysokości 400,00 zł miesięcznie niezależnie od liczby dzieci pozostających pod jej opieką.

Zasiłek pielęgnacyjny

Zasiłek pielęgnacyjny przyznaje się w celu częściowego pokrycia wydatków wynikających z konieczności zapewnienia opieki i pomocy innej osoby w związku z niezdolnością do samodzielnej egzystencji.

Zasiłek pielęgnacyjny przysługuje:

- niepełnosprawnemu dziecku;
- osobie niepełnosprawnej w wieku powyżej 16. roku życia, jeżeli legitymuje się orzeczeniem

URZĄD GMINY W SŁUPI

SŁUPIA 30A, 26-234 SŁUPIA tel.: 41 391-11-47, fax.: 41 391-11-48
e-mail: bip@slupiakonecka.pl <http://www.slupiakonecka.pl>





GMINA SŁUPIA KONECKA

o znacznym stopniu niepełnosprawności;

- osobie, która ukończyła 75 lat.
- zasiłek pielęgnacyjny przysługuje także osobie niepełnosprawnej w wieku powyżej 16 roku życia legitymującej się orzeczeniem o umiarkowanym stopniu niepełnosprawności, jeżeli niepełnosprawność powstała w wieku do ukończenia 21. roku życia. 4.

Zasiłek pielęgnacyjny przysługuje w wysokości 153,00zł. miesięcznie, od 01.11.2018r. 184,42zł.

Specjalny zasiłek opiekuńczy

Specjalny zasiłek opiekuńczy przysługuje osobom, na których zgodnie z przepisami ustawy z dnia 25 lutego 1964 r. – Kodeks rodzinny i opiekuńczy (Dz. U. z 2017 r. poz. 682) ciąży obowiązek alimentacyjny, a także małżonkom, jeżeli:

- nie podejmują zatrudnienia lub innej pracy zarobkowej lub
- rezygnują z zatrudnienia lub innej pracy zarobkowej – w celu sprawowania stałej opieki nad osobą legitymującą się orzeczeniem o znacznym stopniu niepełnosprawności albo orzeczeniem o niepełnosprawności łącznie ze wskazaniami: konieczności stałej lub długotrwałej opieki lub pomocy innej osoby w związku ze znacznie ograniczoną możliwością samodzielnej egzystencji oraz konieczności stałego współudziału na co dzień opiekuna dziecka w procesie jego leczenia, rehabilitacji i edukacji.

Specjalny zasiłek opiekuńczy przysługuje, jeżeli łączny dochód rodziny osoby sprawującej opiekę oraz rodziny osoby wymagającej opieki w przeliczeniu na osobę nie przekracza kwoty 764,00zł.

Specjalny zasiłek opiekuńczy przysługuje w wysokości 520,00 zł. miesięcznie, od 01.11.2018r.- 620,00 zł. miesięcznie.

Świadczenie pielęgnacyjne

Świadczenie pielęgnacyjne z tytułu rezygnacji z zatrudnienia lub innej pracy zarobkowej przysługuje:

- matce albo ojcu,
- opiekunowi faktycznemu dziecka,
- osobie będącej rodziną zastępczą spokrewnioną w rozumieniu ustawy z dnia 9 czerwca 2011 r. o wspieraniu rodziny i systemie pieczy zastępczej,
- innym osobom, na których zgodnie z przepisami ustawy z dnia 25 lutego 1964 r. – Kodeks rodzinny i opiekuńczy ciąży obowiązek alimentacyjny, z wyjątkiem osób o znacznym stopniu niepełnosprawności;

Jeżeli nie podejmują lub rezygnują z zatrudnienia lub innej pracy zarobkowej w celu

URZĄD GMINY W SŁUPI





GMINA SŁUPIA KONECKA

sprawowania opieki nad osobą legitymującą się orzeczeniem o znacznym stopniu niepełnosprawności albo orzeczeniem o niepełnosprawności łącznie ze wskazaniami: konieczności stałej lub długotrwałej opieki lub pomocy innej osoby w związku ze znacznie ograniczoną możliwością samodzielnej egzystencji oraz konieczności stałego współudziału na co dzień opiekuna dziecka w procesie jego leczenia, rehabilitacji i edukacji.

Świadczenie pielęgnacyjne przysługuje, jeżeli niepełnosprawność osoby wymagającej opieki powstała:

- nie później niż do ukończenia 18. roku życia lub
- w trakcie nauki w szkole lub w szkole wyższej, jednak nie później niż do ukończenia 25 roku życia.

Świadczenie pielęgnacyjne przysługuje w wysokości 1477,00zł. miesięcznie.

Zasiłek dla opiekunów

Zasiłek dla opiekuna przysługuje:

- za okresy od dnia 1 lipca 2013 r. do dnia poprzedzającego dzień wejścia w życie ustawy, w których osoba spełniała warunki do otrzymania świadczenia pielęgnacyjnego określone w ustawie z dnia 28 listopada 2003 r. o świadczeniach rodzinnych (Dz. U. z 2018 r. poz. 2220, z późn. zm.1)) w brzmieniu obowiązującym w dniu 31 grudnia 2012 r.;
- od dnia wejścia w życie ustawy, jeżeli osoba spełnia warunki do otrzymania świadczenia pielęgnacyjnego określone w ustawie z dnia 28 listopada 2003 r. o świadczeniach rodzinnych w brzmieniu obowiązującym w dniu 31 grudnia 2012 r.
- Zasiłek dla opiekuna za okresy, o których mowa w ust. 2 pkt 1, przysługuje wraz z odsetkami ustalonymi w wysokości odsetek ustawowych, określonej przepisami prawa cywilnego.

W przypadku, gdy o zasiłek dla opiekuna ubiegają się rolnicy, małżonkowie rolników lub domownicy, w rozumieniu przepisów ustawy z dnia 20 grudnia 1990 r. o ubezpieczeniu społecznym rolników (Dz. U. z 2016 r. poz. 277 i 2043 oraz z 2017 r. poz. 2, 38, 624 i 715) świadczenie to przysługuje odpowiednio:

- rolnikom w przypadku zaprzestania prowadzenia przez nich gospodarstwa rolnego;
- małżonkom rolników lub domownikom w przypadku zaprzestania prowadzenia przez nich gospodarstwa rolnego albo wykonywania przez nich pracy w gospodarstwie rolnym.

Zaprzestanie prowadzenia gospodarstwa rolnego lub zaprzestanie wykonywania pracy w gospodarstwie rolnym, potwierdza się stosownym oświadczeniem złożonym pod rygorem odpowiedzialności karnej za składanie fałszywych zeznań. Składający oświadczenie jest obowiązany do zawarcia w nim klauzuli następującej treści: „Jestem świadomy odpowiedzialności karnej za złożenie fałszywego oświadczenia.”. Klauzula ta zastępuje pouczenie organu o odpowiedzialności karnej za składanie fałszywych zeznań.

URZĄD GMINY W SŁUPI

SŁUPIA 30A, 26-234 SŁUPIA tel.: 41 391-11-47, fax.: 41 391-11-48
e-mail: bip@slupiakonecka.pl <http://www.slupiakonecka.pl>





GMINA SŁUPIA KONECKA

Gminny Ośrodek Pomocy Społecznej w Słupii realizując ustawę o świadczeniach rodzinnych wydał ogólnie w 2018 roku 553 decyzje (w tym 15 odmownych).

Tabela Nr. 3 Wydatki świadczenia rodzinne

L.p.	Wyszczególnienie	Kwota wypłacona w zł.	Liczba świadczeń
I	Zasiłki rodzinne, z tego na dziecko w wieku:	481 222,08	4134
1.	Do ukończenia 5 roku życia	82 210,79	876
2.	Powyżej 5 roku życia do ukończenia 18 roku życia	334 990,16	2765
3.	Powyżej 18 roku życia do ukończenia 21 roku życia	62 315,06	479
4.	Powyżej 21 roku życia do ukończenia 24 roku życia	1706,07	14
II.	Dodatki do zasiłków rodzinnych, z tytułu:	251 689,20	2117
1.	Urodzenia dziecka	19 143,46	20
2.	Opieki nad dzieckiem w okresie korzystania z urlopu wychowawczego	44 074,46	117
3.	Samotnego wychowywania dziecka	26 458,60	134
4.	Kształcenia i rehabilitacji dziecka niepełnosprawnego , z tego w wieku:	23 856,63	239
a)	Do 5 roku życia	630,00	7
b)	Powyżej 5 roku życia	23 226,63	232
5.	Rozpoczęcia roku szkolnego	23 363,09	241
6.	Podjęcia przez dziecko nauki w	61 326,60	801





GMINA SŁUPIA KONECKA

	szkole, z tego:		
a)	Zamieszkania w miejscowości w której znajduje się szkoła	20 444,94	191
b)	Dojazdu do miejscowości, w której znajduje się szkoła	40 881,66	610
7.	Wychowywania dziecka w rodzinie wielodzietnej	53 466,46	565
III.	Zasiłki rodzinne z dodatkami	732 911,28	6251
IV.	Zasiłki pielęgnacyjne	369 078,00	2333
V.	Świadczenia pielęgnacyjne	88 620,00	74
VI.	Specjalny zasiłek opiekuńczy	64247,00	112
VIII.	Jednorazowa zapomoga z tytułu urodzenia dziecka	31 000,00	31
IX.	Świadczenie rodzicielskie	73 171,00	81

Źródło: Sprawozdania rzeczowo- finansowe za 2018r.

REALIZACJA PROGRAMU OPERACYJNEGO POMOC ŻYWNOŚCIOWA 2014-2020- PODPROGRAM 2018 współfinansowany z Funduszu Pomocy Najbardziej Potrzebującym

Gminny Ośrodek Pomocy Społecznej w Słupi Koneckiej zgodnie z wytycznymi Ministerstwa Pracy i Polityki Społecznej dla Instytucji Pośredniczącej i beneficjentów biorących udział w Programie Operacyjnym Pomoc Żywnościowa 2014-2020 współfinansowanego z Europejskiego Funduszu Pomocy Najbardziej Potrzebującym - Podprogram 2018 kwalifikował i wydawał skierowania osobom, które spełniały kryteria ww. programu. Realizacja Podprogramu 2017 obejmowała okres od 1 sierpnia 2018 r. do 31 grudnia 2018 r. W tym okresie wydano skierowania dla 414 rodzin, liczba osób w tych rodzinach to 1200 osób.

PROGRAM RODZINA 500 +

Od 1 kwietnia 2016 r. Urząd gminy w Słupi Koneckiej realizuje ustawę z dnia 11 lutego 2016 r. o pomocy państwa w wychowywaniu dzieci tzw. „Program Rodzina 500+”. Celem świadczenia wychowawczego jest częściowe pokrycie wydatków związanych z wychowaniem dziecka, w tym opieką nad nim i zaspokojeniem podstawowych potrzeb życiowych.





GMINA SŁUPIA KONECKA

Wysokość świadczenia wychowawczego wynosi 500,00 zł miesięcznie na dziecko. Świadczenie przysługuje na dziecko/dzieci do dnia ukończenia 18 roku życia.

Świadczenie wychowawcze na pierwsze dziecko w rodzinie przysługuje, jeżeli dochód w przeliczeniu na osobę w rodzinie nie przekracza kwoty 800,00 zł. w przypadku gdy członkiem rodziny jest dziecko niepełnosprawne gdy dochód rodziny w przeliczeniu na osobę w rodzinie nie przekracza kwoty 1 200,00 zł. Pierwsze dziecko - oznacza to jedyne lub najstarsze dziecko w rodzinie w wieku do ukończenia 18. roku życia; w przypadku dzieci urodzonych tego samego dnia, miesiąca i roku, będących najstarszymi dziećmi w rodzinie w wieku do ukończenia 18. roku życia, pierwsze dziecko oznacza jedno z tych dzieci wskazane przez wnioskodawcę. Na kolejne dziecko w rodzinie świadczenie wychowawcze przysługuje niezależnie od dochodu uzyskiwanego przez członków rodziny. Rozmiar udzielonych świadczeń wychowawczych w oparciu o ustawę o pomocy państwa w wychowywaniu dzieci obrazuje Tabela Nr. 4.

Tabela Nr. 4 – Liczba rodzin pobierających świadczenie wychowawcze oraz kwota wypłat świadczeń w roku 2018

Rodzaj zasiłku	Kwota w zł. wydatkowana w 2018 r.	Liczba rodzin
Świadczenie wychowawcze	2 363 777,00 zł.	252

Źródło: sprawozdania rzeczowo-finansowe za rok 2018

RZĄDOWY PROGRAM DOBRY START

W dniu 1 czerwca 2018 r. weszło w życie Rozporządzenie Rady Ministrów z dnia 30 maja 2018 r., w którym zostały ustalone szczegółowe warunki realizacji rządowego programu „Dobry start”. Świadczenie w wysokości 300 zł. przysługiwało na dziecko uczące się w szkole, aż do ukończenia przez nie 20 roku życia, chyba że dziecko legitymuje się orzeczeniem o umiarkowanym albo znacznym stopniu niepełnosprawności, potrzebie kształcenia specjalnego, potrzebie zajęć rewalidacyjno-wychowawczych wówczas przysługuje do 24 roku życia, bez względu na dochód w rodzinie. Świadczenie wypłacane było jednorazowo. Wydatki poniesione na wypłatę świadczenia – 117 600,00 zł., zrealizowano 250 wniosków.

Zespół Interdyscyplinarny

Zespół Interdyscyplinarny na rzecz przeciwdziałania przemocy w rodzinie w Gminie Słupia Konecka funkcjonuje na podstawie:

- ustawy z dnia 29 lipca 2005 r. o przeciwdziałaniu przemocy w rodzinie;

URZĄD GMINY W SŁUPI

SŁUPIA 30A, 26-234 SŁUPIA tel.: 41 391-11-47, fax.: 41 391-11-48
e-mail: bip@slupiakonecka.pl <http://www.slupiakonecka.pl>





GMINA SŁUPIA KONECKA

- Zarządzenia Nr 87/2015 Wójta Gminy Słupia z dnia 25 września 2015 roku w sprawie zmiany Zarządzenia powołującego Gminny Zespół Interdyscyplinarny
- Uchwały Nr XXXV/252.2014 Rady Gminy Słupia z dnia 4 czerwca 2014 roku w sprawie zmiany uchwały Nr XVIII/124/2012 Rady Gminy Słupia z dnia 29 sierpnia 2012r. w sprawie trybu i sposobu powoływania i odwoływania członków Zespołu Interdyscyplinarnego oraz szczegółowych warunków jego funkcjonowania

Członkowie Zespołu Interdyscyplinarnego działają na podstawie wyżej wymienionej uchwały, Zarządzenia Wójta Gminy Słupia Konecka oraz porozumień zawartych między Wójtem Gminy Słupia Konecka, a podmiotami, których przedstawiciele wchodzi w skład Zespołu. Obsługę organizacyjno-techniczną Zespołu Interdyscyplinarnego zapewnia Gminny Ośrodek Pomocy Społecznej w Słupi. Zespół Interdyscyplinarny Gminy Słupia Konecka to grupa 13 specjalistów z różnych instytucji, łącząca swoją wiedzę, umiejętności oraz możliwości wynikające z instytucji, którą reprezentują, podejmująca współpracę i skoordynowane działania mające na celu niesienie pomocy osobom krzywdzonym oraz przeciwdziałania zjawisku przemocy na terenie gminy Słupia Konecka.

W skład zespołu wchodzi przedstawiciele:

- Gminnego Ośrodka Pomocy Społecznej w Słupi
- Powiatowego Centrum Pomocy Rodzinie w Końskich
- Gminnej Komisji Przeciwdziałania Alkoholizmowi i Przeciwdziałania Narkomanii w Słupi
- Komisariatu Policji w Radoszycach
- Kuratorskiej Służby Sądowej
- Ochrony Zdrowia
- Oświaty z terenu gminy Słupia Konecka

Realizowane działania

Zespół Interdyscyplinarny realizuje działania zgodnie z ustawą o przeciwdziałaniu przemocy w rodzinie oraz zgodnie z Gminnym Programem Przeciwdziałania Przemocy w Rodzinie oraz Ochrony ofiar Przemocy w Rodzinie na terenie gminy Słupia Konecka na lata 2015-2020. Do zadań zespołu interdyscyplinarnego należy:

- Integrowanie i koordynowanie działań podmiotów wchodzących w skład zespołu;
- Diagnozowanie problemu przemocy w rodzinie;
- podejmowanie działań w środowisku zagrożonym przemocą w rodzinie mających

URZĄD GMINY W SŁUPI

SŁUPIA 30A, 26-234 SŁUPIA tel.: 41 391-11-47, fax.: 41 391-11-48
e-mail: bip@slupiakonecka.pl <http://www.slupiakonecka.pl>





GMINA SŁUPIA KONECKA

na celu przeciwdziałanie temu zjawisku,

- inicjowanie interwencji w środowisku dotkniętym przemocą w rodzinie,
- rozpowszechnianie informacji o instytucjach, osobach i możliwościach udzielania pomocy w środowisku lokalnym,
- inicjowanie działań w stosunku do osób stosujących przemoc w rodzinie.

W okresie od stycznia 2018 do grudnia 2018 wpłynęły 3 Niebieskie Karty. W roku 2018 prowadzono w sumie 7 procedur Niebieskiej Karty 2 z roku 2018 i 5 z roku 2017, zakończono 5 procedur Niebieskich Kart z lat ubiegłych

Liczba osób objętych pomocą Zespołu interdyscyplinarnego/ Grupy Roboczej w 2018 roku:

20, w tym:

- Kobiet 6
- Mężczyzn 8
- Dzieci 6

W ramach działań Gminnego Zespołu Interdyscyplinarnego w Słupi podjęte zostały następujące działania w formie pomocy:

- pomoc psychologiczna – skorzystały 2 osoby
- pomoc prawna – skorzystały 2 osoby
- pomoc socjalna - skorzystało 7 osób.

Zespół Interdyscyplinarny ściśle współpracował na rzecz dzieci i rodzin z policją, szkołą, służbą zdrowia, sądem, kuratorami, GKRPAiPN oraz innymi instytucjami pomocowymi.

Działalność inwestycyjna

Podstawowy układ komunikacyjny Gminy Słupia Konecka tworzą drogi powiatowe i gminne, sieć dróg powiatowych o łącznej długości 72,126 km, sieć dróg gminnych o łącznej długości 41,700 km.

W 2018 została przebudowana droga gminna o numerze 001567 T Radwanów-Słomiana od 0 +900 do 0 +1470 długość 570,00 mb przetarg w formie zapytania ofertowego wygrała firma Mito-M Piotr Mojżeszek, ul. Zagórska 3a, 26-021 Daleszyce, najkorzystniejsza cena wyniosła 144 746,40 zł.

W 2018 zostały przebudowane 2 drogi powiatowe: Nr 0398T Skąpe-Rytlów-Zaostrów (Góry Mokre) w km 2+ 765 – 3+575 na długości 810 mb, oraz 0399T Pilczyca –Słupia-

URZĄD GMINY W SŁUPI

SŁUPIA 30A, 26-234 SŁUPIA tel.: 41 391-11-47, fax.: 41 391-11-48
e-mail: bip@slupiakonecka.pl <http://www.slupiakonecka.pl>





GMINA SŁUPIA KONECKA

Czerwona Wola –Hucisko w km 6+688- 7+188 na długości 500 mb. wykonawca obu odcinków był Zakład Budowlano Drogowy „Dukt” Sp. z.o.o. Sp. komandytowa ul. Przedborska 84,29-100 Włoszczowa.

W 2018 r. zrealizowano następujące inwestycje:

- przebudowa drogi gminnej nr 001614T Mnin-Szwedy
- wykonanie altany ogrodowej w miejscowości Słupia
- urządzenie placu zabaw i mini siłowni w miejscowości Budziszław
- ogrodzenie panelowe wraz z bramami wjazdowymi-placu Gminnej oczyszczalni ścieków
- modernizacja drogi dojazdowej do gruntów rolnych w miejscowości Mnin dł. 920 mb
- przebudowa drogi gminnej nr.001567T Radwanów Słomiana o dł. 570 mb
- altana ogrodowa Hucisko (ułożenie kostki, impregnacja i konserwacja)
- urządzono plac zabaw i mini siłownię w Mninie
- wykonanie otwartej strefy aktywności w Słupi
- budowa oświetlenia ulicznego w Rudzie Pilczyckiej 1 punkt
- termomodernizacja budynku Urzędu Gminy w Słupi
- termomodernizacja budynku szkoły podstawowej w Pilczycy.

Wiązały się one z poniesieniem kosztów w wysokości 3 374 485,92 zł, przy czym finansowanie zewnętrzne, pochodzące ze środków:

- Funduszu Rozwoju Kultury Fizycznej, w ramach programu rozwoju małej infrastruktury sportowo- rekreacyjnej o charakterze wielopokoleniowym – otwarte strefy aktywności edycja 2018,
- Europejskiego Funduszu Rozwoju Regionalnego w ramach działania 3.3 „Poprawa efektywności energetycznej w sektorze publicznym i mieszkalnym” Osi 3” Efektywna i zielona energia ”Regionalnego programu Operacyjnego Województwa Świętokrzyskiego na lata 2014-2020,
- Województwa świętokrzyskiego w ramach działania „Realizacja lokalnych strategii i rozwoju kierowanych przez społeczność”, z budżetu zadań określonych w ustawie o ochronie gruntów rolnych i leśnych,
- Samorządu Województwa Świętokrzyskiego „Odnowa Wsi Świętokrzyskiej na 2018 rok”, wyniosło 1 497 893 zł.

Długość czynnej sieci wodociągowej na początek roku 2018 r. wynosiła 78,3 km, a na koniec roku 2018 wynosiła 78,3 km.

Na terenie Gminy Słupia Konecka brak jest sieci kanalizacyjnej i gazowej.

Gospodarka mieszkaniowa i komunalna

Na początku 2018 r. zasób mieszkaniowy gminy obejmował następujące mieszkania:

URZĄD GMINY W SŁUPI

SŁUPIA 30A, 26-234 SŁUPIA tel.: 41 391-11-47, fax.: 41 391-11-48
e-mail: bip@slupiakonecka.pl <http://www.slupiakonecka.pl>





GMINA SŁUPIA KONECKA

- w miejscowości Słupia w budynku byłej „Agronomówki” w części parteru znajduje się biblioteka na piętrze jest lokal mieszkalny o powierzchni 48 m² – o przeciętnej liczbie izb 3 tj. (2 pokoje i kuchnia),
- w miejscowości Pilczyca w budynku szkoły podstawowej znajdują się trzy lokale mieszkalne, o powierzchni 49 m² każdy, łączna powierzchnia mieszkań w tym budynku to 147 m², o przeciętnej liczbie izb 3, (tj. 2pokoje i kuchnia),
- w miejscowości Wólka w budynku szkoły podstawowej znajduje się lokal mieszkalny o pow. 59 m², o liczbie izb 3 (2pokoje i kuchnia).
- w budynku po byłej szkole podstawowej w miejscowości Radwanów znajduje się lokal mieszkalny o pow. 64 m² o liczbie izb 3 (tj.2pokoje i kuchnia),
- w budynku ośrodka zdrowia w Słupi lokal mieszkalny 46 m², o przeciętnej liczbie izb 3, (tj. 2 pokoje i kuchnia)
- lokal socjalny w miejscowości Biały Ług o powierzchni 45 m² o liczbie izb (1 pokój i kuchnia).

Łącznie w zasobie gminy znajdowało się, na dzień 1 stycznia 2018 r., 8 mieszkań, a na dzień 31 grudnia 2018 r. – 8 mieszkań. Przeciętna powierzchnia użytkowa mieszkania wynosiła 50 m².

W 2018 r. oddano do użytkowania 0 mieszkań, znajdujących się w zasobie gminy.

Niewykorzystanych było 2 lokale mieszkalne. Przyczyną niewykorzystania tych mieszkań było to, że 1 lokal zarezerwowany jest na wypadek klęski żywiołowej a drugi lokal przeznaczony jest do remontu.

W 2018 r. nie dokonano żadnej sprzedaży mieszkań, znajdujących się w zasobie gminy,

W 2018 r. nie wszczęto postępowań eksmisyjnych, dotyczących opuszczenia lokali mieszkalnych, będących w zasobach gminy.

Na dzień 1 stycznia 2018 r. zaległości w opłatach za mieszkania będące w zasobie gminy wynosiła 1349,11 zł. na koniec roku 1005,56 zł.

W 2018 r. nie dokonano remontów mieszkań.

W 2018 r. nie wypłacono dodatków mieszkaniowych.

W zasobie gminy w 2018 r. znajdowały się następujące budynki niemieszkalne:

lp	położenie	nr.dz.	opis budynku	przeznaczenie
----	-----------	--------	--------------	---------------

URZĄD GMINY W SŁUPI

SŁUPIA 30A, 26-234 SŁUPIA tel.: 41 391-11-47, fax.: 41 391-11-48
e-mail: bip@slupiakonecka.pl <http://www.slupiakonecka.pl>





GMINA SŁUPIA KONECKA

1	Pilczyca	31	Senior wigor	kultury
2	Pilczyca	31	gospodarczy	gsp.
3	Słupia	640/7	UG, OSP	Biurowy garaż OSP
4	Słupia	556/3	biblioteka, lokal	mieszkalny i użyt. pub.
5	Słupia	556/3	gospodarczy	gosp.
6	Biały Ług	119	lokal	mieszkalny
7	Słupia	634	gimnazjum	oświaty
8	Mnin	836	OSP ,biblioteka	kultury
9	Czerwona Wola Kolonia	115/2	świetlica	kultury
10	Radwanów Kolonia	243/1	świetlica	kultury
11	Zaostrów	504/1	po byłej szkole	nie użyt.
12	Budzisław	1992	świetlica,	kultury
13	Budzisław	1992	gospodarczy	gosp.
14	Radwanów Kolonia	306	szkoła, lokal	oświaty, mieszk.
15	Radwanów Kolonia	306	gospodarczy	gosp.
16	Mnin	1183/1	szkoła, -stara	oświaty
17	Słupia	632	paszowy	magazyn
18	Słupia	632	buchta	nieużytkowa
19	Słupia	632	poczta	handel
20	Ruda Pilczycka	118/17	remiza	kultury
21	Wólka	656/2	remiza	kultury

Budynki przekazane w trwałe użytkowanie

1	Słupia	635/2	Ośrodek zdrowia, lokal	Zdrowia
2	Wólka	589	szkoła, lokal	oświaty
3	Wólka	589	gospodarczy	inny
4	Pilczyca	30	szkoła, lokale	oświaty
5	Pilczyca	30	sala gimnastyczna	sportowy

Transport

Transport publiczny jest realizowany busami przez czterech przewoźników prywatnych . Świadczone są połączenia komunikacyjne docelowo do Kielc, Końskich, Włoszczowy oraz Łopuszna. Wykonywane są kursy relacji : Końskie- Pilczyca, Końskie- Łopuszno, Skąpe-Kielce, Włoszczowa- Ruda Pilczycka oraz kursy powrotne. Przewoźnicy z tytułu korzystania z przystanków wpłacili do budżetu gminy kwotę 1 200,00 zł.

URZĄD GMINY W SŁUPI





GMINA SŁUPIA KONECKA

W ostatnich kilku latach coraz większym problemem staje się zmniejszanie przez przewoźników liczby połączeń, co bardzo utrudnia poruszanie się przede wszystkim po terenie Gminy, zwłaszcza w weekendy i święta oraz w okresie wakacji i innych przerw od zajęć szkolnych. Obszary o ograniczonej dostępności transportowej zostały w miesiącu marcu 2019 zgłoszone do Urzędu Marszałkowskiego.

Sprawy obywatelskie

Do urzędu wpłynęło w 2018 r. 11 wniosków o udostępnienie informacji publicznej. Dotyczyły one m. in. opieki nad zwierzętami bezdomnymi, inwestycji mieszkaniowych w gminie, kosztów przetargu na zaciągnięcie kredytu, efektywności energetycznej w gminie. Na wszystkie wnioski, które wpłynęły do urzędu gminy, informacja została udostępniona wnioskodawcy.

W sprawozdawanym roku wpłynęło 1 skarga w rozumieniu Kodeksu postępowania administracyjnego. Przedmiotem skargi, którą uwzględniono, było realizacja obowiązku odbioru odpadów komunalnych. Skarga została uznana jako bezzasadna.

W sprawozdawanym roku wpłynęło 6 wniosków w rozumieniu Kodeksu postępowania administracyjnego. Wnioski te dotyczyły m. In. Udostępnienia świetlicy, utworzenia obwodu szkolnego, odtworzenia rowu. Wszystkie wnioski zostały uwzględnione.

W sprawozdawanym roku nie wpłynęła żadna petycja.

W 2018 r. odbyło się 18 zebrań wiejskich dotyczących funduszu sołectkiego. Na poszczególnych zebraniach wiejskich frekwencja kształtowała się następująco:

- na zebraniu w sołectwie Biały Ług, które odbyło się 16 września 2018, frekwencja wynosiła 31%,
- na zebraniu w sołectwie Budziszław, które odbyło się 27 września 2018, frekwencja wynosiła 17%,
- na zebraniu w sołectwie Czerwona Wola Wieś, które odbyło się 27 września 2018, frekwencja wynosiła 12%,
- na zebraniu w sołectwie Czerwona Wola Kolonia, które odbyło się 26 września 2018, frekwencja wynosiła 18%,
- na zebraniu w sołectwie Biały Ług, które odbyło się 16 września 2018, frekwencja wynosiła 31%,
- na zebraniu w sołectwie Hucisko, które odbyło się 18 sierpnia 2018, frekwencja wynosiła 11%,
- na zebraniu w sołectwie Mnin, które odbyło się 23 września 2018, frekwencja wynosiła 11%,
- na zebraniu w sołectwie Olszówka, które odbyło się 21 września 2018, frekwencja wynosiła 16%,
- na zebraniu w sołectwie Piaski, które odbyło się 22 września 2018, frekwencja wynosiła 37 %,

URZĄD GMINY W SŁUPI

SŁUPIA 30A, 26-234 SŁUPIA tel.: 41 391-11-47, fax.: 41 391-11-48
e-mail: bip@slupiakonecka.pl <http://www.slupiakonecka.pl>





GMINA SŁUPIA KONECKA

- na zebraniu w sołectwie Pijanów, które odbyło się 20 września 2018, frekwencja wynosiła 10%,
- na zebraniu w sołectwie Pilczyca, które odbyło się 27 września 2018, frekwencja wynosiła 11%,
- na zebraniu w sołectwie Radwanów Kolonia, które odbyło się 20 września 2018, frekwencja wynosiła 13%,
- na zebraniu w sołectwie Radwanów Wieś, które odbyło się 19 września 2018, frekwencja wynosiła 20%,
- na zebraniu w sołectwie Ruda Pilczycka, które odbyło się 27 września 2018, frekwencja wynosiła 10%,
- na zebraniu w sołectwie Rytlów, które odbyło się 23 września 2018, frekwencja wynosiła 20%,
- na zebraniu w sołectwie Skąpe, które odbyło się 20 września 2018, frekwencja wynosiła 11%,
- na zebraniu w sołectwie Wólka, które odbyło się 09 września 2018, frekwencja wynosiła 10%,
- na zebraniu w sołectwie Słupia, które odbyło się 15 września 2018, frekwencja wynosiła 10%,
- na zebraniu w sołectwie Zaostrów, które odbyło się 28 września 2018, frekwencja wynosiła 13%,

Przestępczość w gminie

Zgodnie z posiadanymi danymi, w 2018 r. na terenie gminy złożono 53 zawiadomienia o możliwości popełnienia przestępstw. W 41 przypadkach prowadzono postępowania przygotowawcze, zaś w 22 przypadkach postępowań stwierdzono wypełnienie znamion czynów zabronionych i przesłano z aktem oskarżenia. W 12 przypadkach z uwagi na brak znamion odmówiono prowadzenia postępowań.

Czyny zabronione – przestępstwa;

- przeciwko zdrowiu i życiu stanowiły 7,3 % wszystkich czynów,
- przeciwko mieniu – 19,5 %,
- dotyczące przestępstw gospodarczych – 0 %.
- dotyczące niedopełnienia lub przekroczenia uprawnień przez funkcjonariusza publicznego – 0 %.

Największym problemem w gminie są czyny zabronione dotyczące wypadków drogowych, znęcania się nad osobą najbliższą, nietrzeźwi kierujący i niepłacenie orzeczonych alimentów.

Podjęte w gminie akcje informacyjne i prewencyjne polegały na uświadomieniu mieszkańców





GMINA SŁUPIA KONECKA

jakim zagrożeniem jest tlenek węgla w ramach akcji „Czujka Na Straży Twojego Bezpieczeństwa”, oraz przekazanie czujników tlenu węgla najbardziej potrzebującym. Wspólnie z PSP Końskie przyłączyliśmy się do akcji propagandowej pn. „STOP POŻAROM TRAW”.

Edukacja

Zestawienie liczby dzieci i uczniów w poszczególnych szkołach na terenie Gminy Słupia Konecka – według danych Systemu Informacji Oświatowej spis na 30 września

Nazwa szkoły	Rok szkolny 2017/2018	Rok szkolny 2018/2019
Szkoła Podstawowa w Pilczycy	125	125
Szkoła Podstawowa w Wólce	151	155
Niepubliczna Szkoła Podstawowa w Mlinie	57	62
Niepubliczna Szkoła Podstawowa w Radwanowie	17	0
Suma	350	342

Liczba uczniów w szkołach w latach 2017-2019 PRZEDSZKOLE

KLASA	ROK SZKOLNY 2017/2018		ROK SZKOLNY 2018/2019	
	Liczb uczniów	Liczba oddziałów	Liczb uczniów	Liczba oddziałów
Poniżej „0”			42	3
„0”			38	3

URZĄD GMINY W SŁUPI

SŁUPIA 30A, 26-234 SŁUPIA tel.: 41 391-11-47, fax.: 41 391-11-48
e-mail: bip@slupiakonecka.pl <http://www.slupiakonecka.pl>





GMINA SŁUPIA KONECKA

Suma			80	6
-------------	--	--	-----------	----------

Liczba uczniów w szkołach w latach 2017-2019 SZKOŁA PODSTAWOWA

KLASA	ROK SZKOLNY 2017/2018		ROK SZKOLNY 2018/2019	
	Liczba uczniów	Liczba oddziałów	Liczba uczniów	Liczba oddziałów
I	21	3	23	3
II	20	3	21	3
III	38	4	21	3
IV	32	3	37	3
V	29	4	31	3
VI	30	4	29	3
VII	40	3	30	3
VIII	0	0	39	3
Suma	210	24	231	24

Liczba Uczniów w szkołach w latach 2017-2019 GIMNAZJUM

KLASA	ROK SZKOLNY 2017/2018		ROK SZKOLNY 2018/2019	
	Liczba uczniów	Liczba oddziałów	Liczba uczniów	Liczba oddziałów
I	0	0	0	0
II	32	2	0	0
III	28	2	31	2
Suma	60	4	31	2





GMINA SŁUPIA KONECKA

W gminie w 2018 r. funkcjonowały 4 szkoły podstawowe w tym jedna szkoła podstawowa z klasami gimnazjalnymi, podmiotom niepublicznym przekazano prowadzenie 2 placówek (jedna z nich funkcjonowała do 31.08.2018r.) Na terenie gminy nie ma szkół zawodowych oraz szkół średnich.

W przeliczeniu na 1 uczennicę/uczniaw, wydatki na poszczególne szkoły z budżetu gminy kształtowały się następująco:

- Szkoła Podstawowa w Wólce – 13 642,94 zł
- Szkoła Podstawowa w Pilczycy – 12 157,05 zł

Wydatki gminy na oświatę w 2018 roku wynosiły 4 283 140,54 zł, z czego 2 785 716,00 zł (63,10%) pokryte zostało z subwencji oświatowej, przekazanej z budżetu państwa. Pozostała kwota 1 497 424,54 zł została pokryta ze środków własnych oraz dotacji celowej z budżetu państwa (131 923,69 zł). Dla NSP w Mlinie została przekazana i rozliczona dotacja w kwocie 544 128,92 zł natomiast dla NSP w Radwanowie przekazana kwota dotacji 148 763,07 zł, rozliczona 112 175,03 zł.

Na podstawie Systemu Informacji Oświatowej wg stanu na 30 września 2018 r. naukę w tych szkołach rozpoczęło, odpowiednio;

- w Szkole Podstawowej w Wólce 155 uczennic i uczniów z czego 37 byli to uczniowie oddziału przedszkolnego i kl. „0”, 87 klas I-VIII oraz 31 uczniów gimnazjum.
- w Szkole Podstawowej w Pilczycy 125 uczniów z czego 25 byli to uczniowie oddziału przedszkolnego i kl. „0” oraz 101 klas I-VIII.
- w Niepublicznej Szkole Podstawowej w Mlinie 62 uczniów i uczennic, z czego 43 w klasach I-VIII i 19 uczniów w oddziale przedszkolnym i kl. „0”.

W szkołach odbywała się nauka języka obcego:

- języka angielskiego:
- w Szkole Podstawowej w Wólce 118 uczniów i uczennic

URZĄD GMINY W SŁUPI





GMINA SŁUPIA KONECKA

- w Szkole Podstawowej w Pilczycy 101 uczniów i uczennic,
- w Niepublicznej Szkole Podstawowej w Mninie 43 uczniów i uczennic.
a dodatkowego języka obcego
- języka rosyjskiego:
- w Szkole Podstawowej w Wólce 60 uczennic i uczniów,
- w Szkole Podstawowej w Pilczycy 26 uczniów i uczennic,
- języka niemieckiego
- w Niepublicznej Szkole Podstawowej w Mninie 28 uczniów i uczennic.

Do jednej klasy (oddziału) uczęszczało w 2018 r. średnio 10 osób. Najwięcej w Szkole Podstawowej w Pilczycy i Wólce – średnio 13 uczniów w klasie, najmniej w Niepublicznej Szkole Podstawowej w Mninie – średnio 5 uczniów w klasie.

W poszczególnych szkołach zatrudniono:

- w Szkole Podstawowej w Wólce 25 nauczycielek i nauczycieli (20,35 osób w przeliczeniu na pełne etaty), w tym 5 nauczycieli kontraktowych (3,93 etatu), 3 nauczycieli mianowanych (3,00 etatu), oraz 17 nauczycieli dyplomowanych (13,42 etatu). W ciągu 2018 r. zatrudniono 2 nauczycieli (1,60 etatu) oraz zwolniono 2 nauczycieli (1,22 etatu). Na jednego nauczyciela przypadka średnio 6,20 uczennic i uczniów.

- w Szkole Podstawowej w Pilczycy 19 nauczycielek i nauczycieli (17,45 osób w przeliczeniu na pełne etaty), w tym 1 nauczyciel kontraktowy (0,50 etatu), 4 nauczycieli mianowanych (4,00 etatu), oraz 14 nauczycieli dyplomowanych (12,95 etatu). W ciągu 2018 r. zatrudniono 2 nauczycieli (1,39 etatu) oraz zwolniono 1 nauczyciela (1,00 etat). Na jednego nauczyciela przypadka średnio 7,00 uczennic i uczniów.

- w Niepublicznej Szkole Podstawowej w Mninie: 16 nauczycielek i nauczycieli (9,84 osób w przeliczeniu na pełne etaty), w tym: 4 nauczycieli stażystów (2,60 etatu), 3 nauczycieli kontraktowych (2,52 etatu), 4 nauczycieli mianowanych (2,36 etatu), oraz 5 nauczycieli dyplomowanych (2,36 etatu). Na jednego nauczyciela przypadka średnio 4,00 uczennic i uczniów.





GMINA SŁUPIA KONECKA

Z kolei w 2018 r. szkołę ukończyło 27 uczniów III klasy gimnazjum, w szkołach podstawowych ze względu na reformę oświaty nie było egzaminów kończących szkołę. Do kolejnej klasy nie otrzymał promocji 1 uczeń, w tym 0 uczennic/uczniów z powodu oceny niedostatecznej z jednego przedmiotu, 0 uczennic i uczniów z powodu oceny niedostatecznej z dwóch przedmiotów, oraz 0 uczennic i uczniów z powodu oceny niedostatecznej z trzech lub więcej przedmiotów.

Zdawalność egzaminu gimnazjalnego kończącego szkołę wynosiła:

- w Szkole Podstawowej w Wólce (klasy gimnazjum) - 100 %,

Wójt Gminy Słupia Konecka w 2018 r. przyznał stypendia dla 7 uczniów za wyniki w nauce i osiągnięcia sportowe. Wynosiły one 800,00 zł łącznie.

195 uczennic i uczniów, stanowiących 70 % wszystkich uczennic i uczniów, dojeżdżało do szkoły za sprawą organizowanych przez gminę środków transportu publicznego. Z kolei 30 % uczennic i uczniów było dowożonych przez rodziców lub też docierało do szkół za sprawą innych prywatnych form transportu.

Przedszkola

W 2018 r. na terenie gminy funkcjonowały oddziały przedszkolne i oddziały „0” przy szkole podstawowej w Wólce, Pilczycy oraz NSP w Mlinie. Od 1 września 2018 roku do 31 sierpnia 2019 roku w partnerstwie z „Fundacją Biały Kamyk” jest realizowany projekt „Przedszkole nowej generacji w Słupi Koneckiej” zapewniający 20 miejsc przedszkolnych dla dzieci z terenu gminy. Łączny budżet projektu wynosi 934 128,30 zł w skład którego wchodzi kwota dofinansowania 794 008,30 zł oraz wkład własny 140 120,00 zł Fundacji oraz Gminy Słupia Konecka. Na dzień 31 grudnia 2018 roku osiągnięto dochody z tytułu środków z fundacji na realizację projektu w wysokości 64 005,88 zł, z czego wydatkowała 45 647,83 zł, natomiast na 2019 rok są przewidziane dochody w wysokości 76 208,82 zł

Szkoła Podstawowa w Wólce:

- rocznik 2012/2013- 17 dzieci, w tym 11 dziewcząt i 6 chłopców
- rocznik 2014/2015 - 20 dzieci, w tym 11 dziewcząt i 9 chłopców

URZĄD GMINY W SŁUPI

SŁUPIA 30A, 26-234 SŁUPIA tel.: 41 391-11-47, fax.: 41 391-11-48
e-mail: bip@slupiakonecka.pl <http://www.slupiakonecka.pl>





GMINA SŁUPIA KONECKA

Szkoła Podstawowa w Pilczycy:

- rocznik 2012/2013 14- dzieci
- rocznik 2013/2014/2015- 10 dzieci

Ponadto, funkcjonowało 0 punktów przedszkolnych, do których uczęszczało 0 dzieci, w tym 0 dziewcząt i 0 chłopców.

W gminie funkcjonowało 0 żłobków i klubów dziecięcych.

W 2018 roku na prowadzenie przedszkoli gmina wydała łącznie 360 404,08 zł.

Biblioteki

W 2018 roku na terenie gminy funkcjonowały 2 biblioteki: Gminna Biblioteka Publiczna w Słupiu oraz Filia biblioteczna w Mnie. Działalność filii w Pilczycy została zawieszona uchwałą Rady Gminy Słupia w związku z brakiem lokalu. Biblioteka ta była zamknięta cały rok. Biblioteka Gminna oraz filia w Mnie mieszczą się w budynkach użyczonych przez gminę wspólnie z innymi użytkownikami. Żaden obiekt nie jest przystosowany dla osób niepełnosprawnych.

Księgozbiór na dzień 1 stycznia 2018 r. wynosił 18 333 woluminy, zaś na koniec roku 14 865 wol. W 2018 r. zakupiono 399 wol. na sumę 9061 zł. Ze środków własnych zakupiono 165 wol. na sumę 4000 zł. Ze środków Ministra kultury i Dziedzictwa Narodowego zakupiono 234 wol. na sumę 5061 zł. W przeliczeniu na 100 mieszkańców zakupiono 11,9 woluminów. Księgozbiór biblioteki wzbogacił się o nowości literatury pięknej dla dzieci i dorosłych, lektury szkolne, poradniki. Przy wyborze tytułów kierowano się zainteresowaniami i oczekiwaniami czytelników. W 2018 r. ubyło 3870 wol. książek z filii w Pilczycy. Były to książki zniszczone i brudne. Pozostałe książki zostały przewiezione do biblioteki w Słupiu. Na koniec 2018 roku w przeliczeniu na jednego mieszkańca przypadło 4,5 wol. książek. Biblioteka prenumeruje jedno czasopismo fachowe. Biblioteka nie posiada zbiorów audiowizualnych.

W 2018 roku zarejestrowano 316 czytelników, 4463 wypożyczeń, 573 udostępnienia na miejscu. Zarejestrowano 2190 odwiedzin w bibliotece i 573 odwiedziny w czyteln., udzielono 186 informacji. W porównaniu z rokiem 2017 nie było wzrostu ani spadku czytelnictwa (w 2 bibliotekach). Spadek czytelników o filię w Pilczycy (2017r. – 63 czyt.). Liczba czytelników do lat 16 (dzieci i młodzież) wynosiła 112 a liczba wypożyczeń 1496 wol. Liczba czytelników na 100 mieszkańców na dzień 31.12.2018 r. wynosiła 9,4; liczba wypożyczeń 150,1.

Na koniec roku w bibliotekach zatrudnione były 3 osoby. W Bibliotece gminnej w Słupiu na cały etat, w filii bibliotecznej w Mnie ½ etatu oraz księgowa na 1/10 etatu (obecnie na urlopie macierzyńskim). 1 osoba odbywała 3 miesięczny staż.

URZĄD GMINY W SŁUPI

SŁUPIA 30A, 26-234 SŁUPIA tel.: 41 391-11-47, fax.: 41 391-11-48
e-mail: bip@slupiakonecka.pl <http://www.slupiakonecka.pl>





GMINA SŁUPIA KONECKA

W bibliotekach są użytkowane 3 komputery : 1 stacjonarny, 2 laptopy. Biblioteka gminna użytkuje 2, filia 1 laptop. Brak dostępu do Internetu szerokopasmowego. W bibliotece w Słupi jest Orange, w filii w Mnie Internet radiowy. W 2018 roku zakupiono program biblioteczny Mateusz i obecnie rozpoczęto jego wdrażanie w bibliotece gminnej. Biblioteki w 2018 r. nie zapewniały dostępu do katalogu on-line oraz do zdalnego składania zamówień.

W 2018 roku w ramach upowszechniania czytelnictwa organizowano lekcje biblioteczne, przyjmowano wycieczki szkolne, organizowano wystawki tematyczne oraz zajęcia dla dzieci w okresie ferii i wakacji (filia w Mnie). W wydarzeniach tych wzięło udział 98 osób. Na ten cel wydano około 300 zł. Zakupiono gry planszowe, materiały rysunkowe.

Na prowadzenie biblioteki gmina wydała w 2018 roku 100 579,01 zł. Dotacja z Ministerstwa Kultury i Narodowego na zakup książek 5061,00 zł. Środki własne 40,92 zł.

Centra, domy i ośrodki kultury, kluby i świetlice

W 2018 roku na terenie Gminy Słupia Konecka funkcjonowało 13 organizacji pozarządowych, były to stowarzyszenia i koła gospodyń wiejskich:

Stowarzyszenie Przyszłość dla Mnie

Stowarzyszenie na rzecz Rozwoju Ziemi Pilczyckiej

Stowarzyszenie Tradycja i Przyszłość

Koło Gospodyń Wiejskich w Budziszawiu „Budziszawianki”

Koło Gospodyń Wiejskich w Mnie

Koło Gospodyń Wiejskich w Radwanowie „Radwanianki”

Ochotnicza Straż Pożarna w Czerwonej Woli

Ochotnicza Straż Pożarna w Pijanowie

Ochotnicza Straż Pożarna w Słupi

Ochotnicza Straż Pożarna w Mnie

Ochotnicza Straż Pożarna w Pilczycy

Ochotnicza Straż Pożarna w Rudzie Pilczyckiej

Ochotnicza Straż Pożarna w Wólce

Współpraca o charakterze finansowym

Na wsparcie zadań publicznych realizowanych przez organizacje pozarządowe oraz podmioty, o których mowa w art.3 ust. 3 ustawy z dnia 24 kwietnia 2003 r. o działalności pożytku publicznego i o wolontariacie w budżecie Gminy Słupia Konecka na 2018 rok

URZĄD GMINY W SŁUPI

SŁUPIA 30A, 26-234 SŁUPIA tel.: 41 391-11-47, fax.: 41 391-11-48
e-mail: bip@slupiakonecka.pl <http://www.slupiakonecka.pl>





GMINA SŁUPIA KONECKA

przeznaczono kwotę w wysokości 8 000,00 zł.

W 2018 roku zadania realizowane były zgodnie z Art. 19a. [Tryb małych zleceń - pominięcie procedury konkursu] ponieważ, były to zadania publiczne o charakterze lokalnym lub regionalnym, spełniały łącznie następujące warunki:

- 1) wysokość dofinansowania lub finansowania zadania publicznego nie przekraczała kwoty 10 000 zł;
- 2) zadanie publiczne było realizowane w okresie nie dłuższym niż 90 dni.

W roku 2018 zostały zorganizowane dwa wydarzenia przez Ochotniczą Straż Pożarną w Słupiu w ramach zadania „kultura, sztuka, ochrona dóbr kultury i tradycji” :

1. „RAZEM w Niepodległość”
2. „Dożynkowe biesiadowanie”

Kwota całkowita zrealizowanych zadań: 10 000,00 zł

Wkład własny: 2 000,00 zł

Kwota dotacji: 8 000,00 zł

Współpraca o charakterze pozafinansowym

Gmina Słupia Konecka wspierała sektor pozarządowy głównie w formach pozafinansowych.

ok 2018 był rokiem szczególnie intensywnym w sferze pozafinansowej ponieważ stowarzyszenia aplikowały o środki z Lokalnej Grupy Działania „Nad Czarna i Pilicą”. Za sprawą dobrej współpracy udało się pozyskać łącznie kwotę 96 999,95 zł. Granty realizowane są w 100% wartości z pozyskanego dofinansowania. Poniżej zestawienie organizacji pozarządowych wraz z zadaniami, które otrzymały dofinansowanie:

1. Stowarzyszenie „Przyszłość dla Mnina” zrealizowała 2 projekty:
 - a) „Zakup wyposażenia rekreacyjnego” – wartość projektu 15 000,00 zł , kwota grantu 15 000,00 zł,
 - b) „Zakup strojów ludowych” – wartość projektu 16 999,95 zł , kwota grantu 16 999,95 zł.
2. Stowarzyszenie „Na Rzecz Rozwoju Ziemi Pilczyckiej” zrealizowało projekt „Budowa obiektów małej architektury w miejscu publicznym





GMINA SŁUPIA KONECKA

w miejscowości Pilczyca” – wartość projektu 30 000,00 zł , kwota grantu 30 000,00 zł. Stowarzyszenie pozyskało również dotację celową od Świętokrzyskiego Konserwatora Zabytków w Kielcach kwocie 5.844,96 zł na zadanie pod nazwą „Prace konserwatorskie przy obrazie „Matka Boska Szkaplerzna” z II połowy XVIII wieku w ołtarzu głównym kościoła parafialnego w Pilczycy (konserwacja techniczna obrazu)”. Przyznana dotacja stanowiła 100% całkowitego kosztu realizacji zadania publicznego.

3. Ochotnicza Straż Pożarna w Słupi zrealizowała projekt „Zakup sceny estradowej” – wartość projektu 35 000,00zł , kwota grantu 35 000,00 zł.

Wspólnie z organizacjami pozarządowymi oraz działającym na naszym terenie Dziennym Domem „Senior+” zostało zainicjowanych i zorganizowanych wiele imprez, spotkań, wyjazdów, event-ów. W roku 2018 były to szczególnie wydarzenia związane z uczczeniem 100 rocznicy Odzyskania przez Polskę Niepodległości.

Jednym z największych projektów jaki realizowany jest od roku 2015 wspólnie ze Stowarzyszeniem „Przyszłość dla Mnina” jest Program Operacyjny Pomoc Żywnościowa 2014-2020, program jest współfinansowany z Europejskiego Funduszu Pomocy Najbardziej Potrzebującym. Celem Podprogramu 2018 jest zapewnienie najuboższym mieszkańcom Polski pomocy żywnościowej oraz uczestnictwa w działaniach w ramach środków towarzyszących. Pomoc w formie Paczek żywnościowych w roku 2018 otrzymało 1200 mieszkańców naszej gminy.

Wsparcie organizacyjne:

Istotną częścią współpracy gminy z organizacjami pozarządowymi było wsparcie organizacyjne przy prowadzonych przedsięwzięciach, min. poprzez udostępnianie gminnych obiektów

(świetlic, placu targowego) a także poprzez organizację spotkań szkoleniowych (Agencja Restrukturyzacji i Modernizacji Rolnictwa). W 2019 roku zostało utworzone nowe Koło Gospodyń Wiejskich w Wólce „Wólczanki”

Przedsiębiorcy

W 2018 r. zarejestrowano w gminie, w rejestrze REGON, 5 nowych przedsiębiorców. Najczęściej przedmiotem działalności tychże przedsiębiorstw była działalność Handlowo Usługowa. Można wyróżnić:

- 5 osób fizycznych prowadzących działalność gospodarczą,
- 0 osób prawnych i innych jednostek organizacyjnych, prowadzących działalność gospodarczą.

W 2018 r. wyrejestrowano 4 przedsiębiorców, w tym 4 osób fizycznych prowadzących działalność gospodarczą oraz 0 osób prawnych i innych jednostek organizacyjnych prowadzących działalność gospodarczą. Najczęściej przedmiotem działalności





GMINA SŁUPIA KONECKA

wyrejestrowanych podmiotów była działalność związana z usługami remontowo budowlanymi.

Ochrona środowiska

Łączna ilość budynków na terenie gminy wynosi 1183 i taka też jest ilość urządzeń grzewczych na paliwa stałe wykorzystywanych przez indywidualnych odbiorców na terenie Gminy Słupia Konecka:

Średnie zużycie energii finalnej w sektorze mieszkalnym wynosiło 1,147GJ/m²

Po uwzględnieniu powierzchni budynków mieszkalnych obliczonej na podstawie obrysu budynków, wartość zużytej w 2014 r. energii finalnej wyniosła 125 216,08 GJ (34 782,24 MWh).

Sektor mieszkalny gminy Słupia Konecka cechuje się znacznym udziałem drewna, które przyczynia się do powstawania zanieczyszczenia w postaci emisji dwutlenku węgla, jest odpowiedzialny za zwiększoną emisję bardziej szkodliwych substancji: benzo(a)pirenu oraz pyłów PM10. Drugim największym źródłem energii jest węgiel kamienny, odpowiadający za emisję wszystkich zanieczyszczeń do powietrza.

- Masa wyemitowanego dwutlenku węgla z sektora mieszkalnego w roku 2014 wyniosła 6242,34Mg.
- Emisja benzo(a)pirenu przez sektor mieszkalny wyniosła 28,5083kg/rok,
- pyłu PM10 71,5339Mg/rok

(dane z opracowanego Planu Gospodarki Niskoemisyjnej dla Gminy Słupia Konecka na lata 2016-2022)

Hałas kolejowy

jest znacznie mniej uciążliwy niż drogowy, gdyż jest on związany z pojedynczymi zdarzeniami (przejazd pociągu). Największe obciążenie ruchu kolejowego w województwie występuje na liniach kolejowych min: nr 04 (Centralna Magistrala Kolejowa relacji Grodzisk Mazowiecki – Zawiercie),

W wyniku wykonanych pomiarów, stwierdzono, że zasięg ponadnormatywnego oddziaływania hałasu kolejowego wynosi maksymalnie do 70 m od torów.

Na terenie województwa świętokrzyskiego nie występują linie kolejowe, po których przejeżdża ponad 30 000 pociągów rocznie. W związku z powyższym nie są one zaliczane do obiektów, których eksploatacja może powodować negatywne oddziaływanie akustyczne

Hałas drogowy





GMINA SŁUPIA KONECKA

Za degradację stanu środowiska, z punktu widzenia uciążliwości hałasu, odpowiedzialny jest w ponad 80% ruch samochodowy.

Na główną sieć transportową województwa świętokrzyskiego składa się 10 dróg krajowych, w tym 2 drogi międzynarodowe oraz 36 dróg wojewódzkich

Generalna Dyrekcja Dróg Krajowych i Autostrad oraz Świętokrzyski Zarząd Dróg Wojewódzkich w latach 2011-2012 opracowały mapy akustyczne dla dróg o natężeniu ruchu powyżej 3 mln pojazdów na rok. Analizy wyników z odcinków dróg pozwoliły na stwierdzenie, że na większości obszarów chronionych akustycznie występowały przekroczenia dopuszczalnych poziomów hałasu

Generalna Dyrekcja Dróg Krajowych i Autostrad oraz Świętokrzyski Zarząd Dróg Wojewódzkich w latach 2011-2012 opracowały mapy akustyczne dla dróg o natężeniu ruchu powyżej 3 mln pojazdów na rok. Opracowaniem objęto drogi krajowe nr 7, 9, 42, 73, 74, 77 i 78 oraz drogi wojewódzkie nr 723, 744, 754, 755, 757, 762, 764, 766 i 777. Analizy wyników z odcinków dróg pozwoliły na stwierdzenie, że na większości obszarów chronionych akustycznie występowały przekroczenia dopuszczalnych poziomów hałasu

Przez teren Gminy Słupia Konecka nie biegną w/ odcinki dróg, nie prowadzono badań. (dane z opracowanego *Programu ochrony środowiska dla województwa świętokrzyskiego na lata 2015-2020 z uwzględnieniem perspektywy do roku 2025*)

Ocena: Można ocenić, że na terenie gminy nie występuje zagrożenie pogorszenia klimatu akustycznego

Promieniowanie elektromagnetyczne

Dla jakości środowiska istotne znaczenia mają urządzenia, które emitują fale elektromagnetyczne wysokiej częstotliwości w postaci radiofal o częstotliwości 0,1– 300 MHz i mikrofal od 300 do 300 000 MHz umieszczone w środowisku naturalnym.

Ochrona ludzi i środowiska przed niejonizującym promieniowaniem elektromagnetycznym regulowana jest ustawowo: prawo ochrony środowiska, prawo budowlane, ustawa o planowaniu i zagospodarowaniu przestrzennym oraz przepisami bezpieczeństwa i higieny pracy oraz sanitarnymi.

Źródłem niejonizującego promieniowania elektromagnetycznego na terenie gminy są urządzenia do wytwarzania i przesyłania energii elektrycznej oraz urządzenia radiokomunikacyjne.

Główne zagrożenia i problemy w dziedzinie niejonizującego promieniowania elektromagnetycznego, wiązać należy z bardzo szybkim w ostatnim czasie rozwojem systemów przesyłania danych i komunikacji. W stale „zagęszczającym się eterze”, tworzenie





GMINA SŁUPIA KONECKA

nowych skutecznych sposobów transmisji danych powoduje konieczność wykorzystywania do tych celów coraz silniejszych nadajników pracujących w coraz większych częstotliwościach.

Instytucją wykonującą pomiary natężenia pola elektromagnetycznego emitowanego przez poszczególne źródła jest Wojewódzka Stacja Sanitarno-Epidemiologiczna. Stosowne badania wykonywane są w przypadku budowy i uruchamiania nowego nadajnika, jak również w przypadku zmiany parametrów jego pracy. Z badań przeprowadzonych przez WSSE w innych rejonach województwa wynika, iż nie notuje się przekroczeń natężenia pola elektromagnetycznego w miejscach stałego pobytu ludzi w pobliżu źródeł promieniowania.

Należy podkreślić za planem wojewódzkim, iż brak inwentaryzacji znaczących źródeł pól elektromagnetycznych, jak i powszechnych pomiarów pól elektromagnetycznych, uniemożliwia dokładne określenie stopnia zagrożenia i sposobów ograniczenia uciążliwości.

Na terenie gminy Słupia z obiektów emitujących promieniowanie elektromagnetyczne to:

- linie elektromagnetyczne i napięciu znamieniowym 110 kV
- 2 bazowe stacje telefonii komórkowej w miejscowości Zaostrów stojące w pobliżu linii kolejowej (CMK) .
- bazowa stacja telefonii komórkowej w miejscowości Rytłów

Na terenie Gminy Słupia Konecka nie występują zakłady uciążliwe dla środowiska. Na terenie Gminy Słupia Konecka brak oczyszczalni ścieków . Przydomowych oczyszczalni ścieków jest 59. Na terenie Gminy Słupia Konecka brak legalnie działających wysypisk odpadów komunalnych oraz nie zlokalizowano dzikich wysypisk .

Na podstawie deklaracji złożonych przez mieszkańców oraz danych z Ewidencji Ludności Gminy Słupia Konecka na 31.12.2018r. systemem objętych zostało 915 gospodarstw domowych oraz nieruchomości nie zamieszkałe (działalność gospodarcza oraz nieruchomości nie zamieszkałe) Na dzień 31.12.2019r.

Selektywną zbiórkę zadeklarowało 2457 osób w gospodarstwach domowych, w sposób nieselektywny 320 osób w gospodarstwach domowych.

Na terenie Gminy Słupia ze strumienia odpadów komunalnych wydziela się rozwieź „odpady problemowe”, tj. zużyty sprzęt elektryczny i elektroniczny, zużyte baterie, meble i inne odpady wielkogabarytowe, przeterminowane leki i chemikalia, odpady budowlane i rozbiórkowe oraz inne odpady niebezpieczne.

Zużyty sprzęt elektroniczny i elektroniczny oraz odpady wielkogabarytowe odbierane są sprzed posesji był 2 razy w roku w miesiącu (kwietniu i październiku).

Zużyte baterie można bezpłatnie oddać w placówkach na terenie naszej Gminy Słupia:

Szkoła Podstawowa w Pilczycy, Pilczyca 70,





GMINA SŁUPIA KONECKA

Szkoła Podstawowa w Wólce, Wólka Konradów 4,

Niepubliczna Szkoła Podstawowa w Mlinie, ul. Kościelna 38,

I Publiczne Gimnazjum w Słupi, Słupia 36,

Gminny Zakład Opieki Zdrowotnej w Słupi, Słupia 33,

Zakład Handlu i Usług, Józef Skrobisz, ul. Przedborska 20A.

W powyżej tabeli przedstawiono masę poszczególnych odpadów komunalnych zebranych z terenu

Gminy Słupia w roku 2018r.

Lp.	Kod odpadów	Nazwa	Masa [Mg]
1	15 01 01	Opakowania z papieru i tektury	17,76
2	15 01 02	Opakowania z tworzy sztucznych	3,26
3	15 01 06	Zmieszane odpady opakowaniowe	78,37
4	15 01 07	Opakowania ze szkła	60,59
5	16 01 03	Zużyte opony	5,76
6	17 01 01	Odpady betonu oraz gruzu betonowy z rozbiórek i remontów	1,96
7	200132	Leki inne niż wymienione w 200131	0,015
8	20 01 35	Zużyte urządzenia elektryczne i elektroniczne inne niż wymienione w 20 01 21 i 20 01 23 zawierające niebezpieczne składanki	1,588
9	20 01 36	Zużyte urządzenia elektryczne i elektroniczne inne niż wymienione w 20 01 21, 20 01 23 i 20 01 35	1,354
10	20 01 99	Inne nie wymienione frakcje zbierane w sposób selektywny	5,5
11	20 02 03	Inne odpady nie ulegające biodegradacji	5,13
12	20 02 01	Odpady ulegające biodegradacji	0,36
13	20 01 23	Urządzenia zawierające freon	0,805
14	20 03 01	Niesegregowane (zmieszane) odpady komunalne	166,75

URZĄD GMINY W SŁUPI

SŁUPIA 30A, 26-234 SŁUPIA tel.: 41 391-11-47, fax.: 41 391-11-48
e-mail: bip@slupiakonecka.pl <http://www.slupiakonecka.pl>





GMINA SŁUPIA KONECKA

15	20 01 33	Baterie i akumulatory łącznie z bateriami i akumulatorami wymienionymi w 160601,160602 lub 1606 03 oraz niesortowane baterie i akumulatory	0,040
16	20 03 07	Odpady wielkogabarytowe	20,71
RAZEM			369,952

W celu polepszenia warunków środowiskowych, w których żyją mieszkańcy gmina podjęła następujące działania m. in.

1. Przebudowa dróg gminnych o łącznej długości 2706 mb.tj.:

nr 001615T, długość 182 mb. w m. Słupia

nr 003179T długość 170,00 mb. w m. Hucisko

nr 001577T długość 742,00 mb. w m Pilczyca,

nr 001569T długość 667,00 mb. w m. Słupia

Mnin ul. Ogrodowa odcinek o długości. 665,00 mb.

Czerwona Wola odcinek o dł. 380,00 mb.>`

Zakres robót dotyczył min:

-wykonanie wyrównania i wzmocnienia nawierzchni i pobocza z kruszywa łamanego ,

-wykonanie górnej warstwy podbudowy z kruszywa łamanego, wykonanie warstwy wiążącej z betonu asfaltowego ,

- wykonaniu warstwy ścieralnej z betonu asfaltowego

-uzupełnienie i utwardzenie poboczy obustronnie kruszywem łamanym,

-roboty odwadniające

2. Przebudowa dróg powiatowych polegających na wykonaniu robót nawierzchniowych bitumicznych o łącznej długości 5252 mb .tj.:

Nr 0399T Pilczyca-Hucisko, długość 1480 mb.

Nr 0400T Jakimowice-Radwanów Kolonia, długość 787 mb

Nr 0395T Łopuszno-Przedbórz, długość 2985 mb





GMINA SŁUPIA KONECKA

3 Wykonanie audytów energetycznych budynków

użytkowania publicznego, wykonanie studium wykonalności w zakresie termoizolacji budynków, wykonanie dokumentacji projektowo-kosztorysowej dla budynków tj.

1. Urzędu Gminy w Słupi : kubatura **ogrzewania**

Opis działań 697,50 m³, ilość osób 30, **koszt za IGJ ciepła** ogrzewanego budynku z 25,25 zł. wyniósłby 13,89 zł.

2. Szkoły Podstawowej w Pilczycy: kubatura

ogrzewania szkolna 1993,60 m³ i mieszkaniowa 168m³

ilość osób 120 , koszt za IGJ ciepła ogrzewanego budynku z 45,00 zł wyniósłby 36,11 zł.

3. Wykonanie pracowni edukacji ekologiczno-przyrodniczej w Szkole Podstawowej w Wólce.

1. Polepszenie warunków nauczania przedmiotów przyrodniczo-środowiskowych w szkole podstawowej poprzez zakup sprzętu i pomocy dydaktycznych,
2. Podniesienie jakości edukacji ekologicznej w szkole podstawowej, kształtowanie zainteresowań uczniów ekologią, ochroną przyrody i środowiska,
3. Poszerzenie kwalifikacji nauczycieli przedmiotów przyrodniczych/środowiskowych w szkole podstawowej,
4. Integracja, komplementarność działań w zakresie edukacji ekologicznej na terenie gminy poprzez współpracę szkoły, urzędu gminy, społeczności lokalnej i innych jednostek,
5. Rozwijanie poczucia odpowiedzialności za stan środowiska oraz uświadomienie, że codzienne czynności, w tym segregowanie i prawidłowa utylizacja odpadów mają ogromne znaczenie dla stanu środowiska przyrodniczego.

Z sali korzysta 82 uczniów oraz nauczyciele przedmiotu

4. Działania promocyjne i edukacyjne(ulotki, akcje szkolne, imprezy) np.:

Niepubliczna Szkoła Podstawowa w Mlinie:





GMINA SŁUPIA KONECKA

- „Sprzątanie świata”- prawidłowe zachowanie, segregacja odpadów , poprawa estetyki otoczenia
- Koło młodego ekologa

Planowanie przestrzenne

Na początku 2018 r. miejscowymi planami zagospodarowania przestrzennego objętych było 0 % powierzchni gminy, a na koniec roku –0 %.

W 2018 r. wydano 1 decyzję o ustaleniu lokalizacji inwestycji celu publicznego. Inwestycja ta dotyczyła budowy stacji bazowej telefonii komórkowej P4 KNS4405A wraz z niezbędną infrastrukturą techniczną w m. Pilczyca.

W poprzednim roku wydano 29 decyzji o warunkach zabudowy, w tym 0 decyzji dotyczących zabudowy mieszkaniowej wielorodzinnej, 17 decyzji dotyczących zabudowy mieszkaniowej jednorodzinnej oraz 1 decyzji dotyczących zabudowy usługowej.

