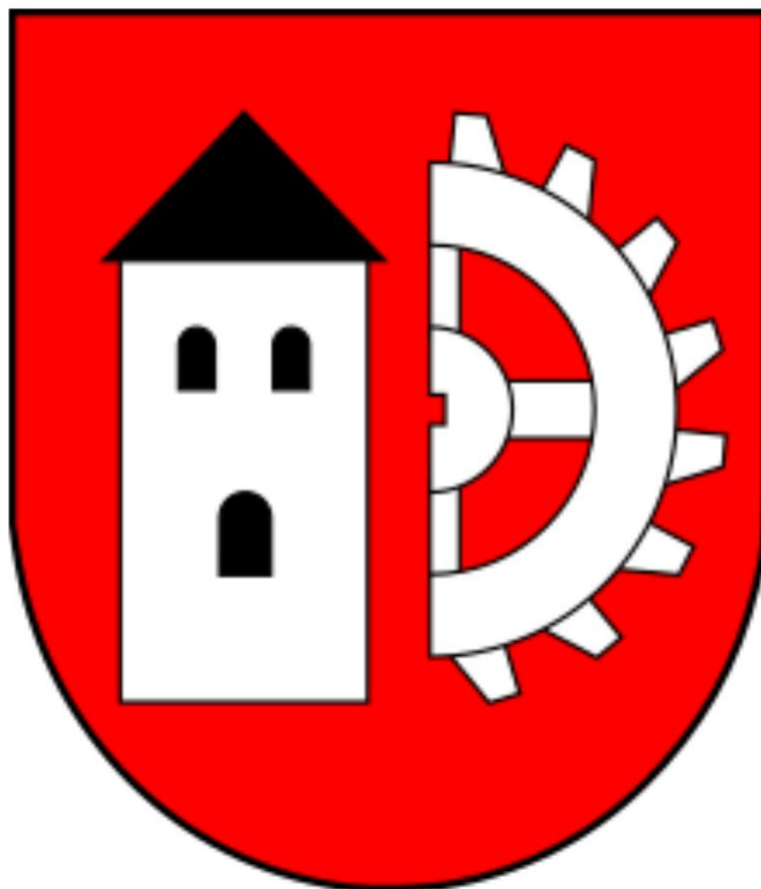




URZĄD GMINY W SŁUPI



# **RAPORT O STANIE GMINY SŁUPIA KONECKA W ROKU 2019**

**URZĄD GMINY W SŁUPI**

SŁUPIA 30A, 26-234 SŁUPIA tel.: 41 391-11-47, fax.: 41 391-11-48  
e-mail: [bip@slupiakonecka.pl](mailto:bip@slupiakonecka.pl) <http://www.slupiakonecka.pl>



## **Spis treści:**

1. Informacje ogólne
2. Finanse Gminy Słupia Konecka
3. Rejestr uchwał 2019 r.
4. Spółki komunalne i jednostki organizacyjne gminy
5. Mieszkańcy Gminy
6. Ochrona zdrowia
7. Pomoc społeczna
8. Zespół interdyscyplinarny
9. Działalność inwestycyjna
10. Gospodarka mieszkaniowa i komunalna
11. Transport
12. Sprawy obywatelskie
13. Przestępczość
14. Edukacja
15. Przedszkola
16. Biblioteki
17. Centra, domy i ośrodki kultury, kluby i świetlice
18. Przedsiębiorcy
19. Ochrona środowiska
20. Planowanie przestrzenne



# URZĄD GMINY W SŁUPI

Raport o stanie Gminy Słupia Konecka opracowano w związku z art. 28aa. Ustawy z dnia 8 marca 1990 roku o samorządzie gminnym (Dz. U. z 2020 r. poz. 713 ze zm.). Zgodnie z zapisami w art. 28aa ust. 1 i 2: „Wójt co roku do dnia 31 maja przedstawia radzie gminy raport o stanie gminy. Raport obejmuje podsumowanie działalności wójta w roku poprzednim, w szczególności realizację polityk, programów i strategii, uchwał rady gminy i budżetu obywatelskiego”.

Celem przygotowania raportu było uzyskanie dokładnego wglądu w sytuację gospodarczą i społeczną Gminy Słupia Konecka. Treść raportu zawiera szczegółowe dane o aspektach funkcjonowania gminy według stanu na dzień 31 grudnia 2019 roku. Raport ukazuje również trendy rozwojowe i jest podstawą do obiektywnej, opartej na faktach, oceny możliwości dalszego rozwoju gminy. Raport obejmuje diagnozę, ocenę i analizę następujących obszarów:

- a. ogólna charakterystyka gminy,
- b. sytuacja finansowa gminy,
- c. informacja o stanie mienia komunalnego,
- d. współpraca z innymi społecznościami samorządowymi,
- e. inne istotne działania w 2019 roku, w tym efekty działań wszystkich ciał konsultacyjnych, działających w gminie oraz udział Wójta w różnych ciałach lokalnych i regionalnych.

Raport opracowano na podstawie wiedzy pracowników Urzędu Gminy w Słupi oraz innych podległych jednostek organizacyjnych gminy, popartych szeregiem dokumentów, będących w posiadaniu urzędu.

## **1. Informacje ogólne**

Gmina Słupia Konecka położona jest na północno-zachodnim skraju województwa świętokrzyskiego (Małopolski Świętokrzyskiej), w południowo-zachodniej części powiatu koneckiego. Gmina graniczy z 3 gminami położonymi w powiecie koneckim: gminą Fałków od północy i gminami Ruda Maleniecka oraz Radoszyce od strony wschodu. Od południa Gmina graniczy z gminą Łopuszno w powiecie kieleckim i gminą Krasocin w powiecie włoszczowskim. Od zachodu graniczy z gminą Przedbórz w woj. łódzkim.

Gmina Słupia Konecka zajmuje powierzchnię  $106 \text{ km}^2$ , co stanowi 1,24% ogólnej powierzchni województwa świętokrzyskiego ( $11\,711 \text{ km}^2$ ) i 9,27% powierzchni powiatu koneckiego ( $1\,140 \text{ km}^2$ ).

Część Gminy znajduje się w obrębie Przedborskiego Parku Krajobrazowego. Część Wschodnia wchodzi w skład Konecko – Łopuszańskiego Obszaru Chronionego Krajobrazu.



# URZĄD GMINY W SŁUPI

## *Położenie gminy Słupia Konecka na mapie Polski oraz powiatu koneckiego*



Źródło: <https://www.osp.org.pl/hosting/mapy/swietokrzyskie/konecki.jpg>; <https://encrypted-tbn2.gstatic.com/images?q=tbn:ANd9GcTvrcXrvkRmzHBNECX2Tnt8PVOY98aSsKXL396VKbzsnkmp3iXaO4SINQ>

Układ funkcjonalno – przestrzenny Gminy Słupia Konecka jest wynikiem długiego rozwoju historycznego. Skupione pasmowo wsie rozwinęły się na sieci dróg.

Układ przestrzenny zabudowy sołectw stanowią utrwalone wzdłuż dróg ciągi zabudowy zagrodowej i jednorodzinnej, w enklawach, której występuje zabudowa usługowa o charakterze podstawowym, związana z działalnością gospodarczą ludności. Centralną pozycję w układzie osiedleńczym i krajobrazowym gminy zajmuje sołectwo Słupia, skupiające ogólne programy usługowe i obiekty z zakresu administracji, oświaty, kultury, ochrony zdrowia, bezpieczeństwa publicznego, obsługi rolnictwa, służb komunalnych. Występuje niewielki stopień rozproszenia zabudowy. Na zwarty charakter zabudowy ma wpływ stan techniczny sieci dróg oraz istniejące elementy infrastruktury technicznej.

Strukturę funkcjonalno – przestrzenną poszczególnych wsi charakteryzuje ulicowy układ zagród, towarzyszący drogom publicznym i wewnętrznym oraz rozciągające się poza linią zabudowy tereny łąkowe upraw rolnych. Drobnny podział własnościowy pól, przeważnie prostopadły do przebiegu dróg, daje w połączeniu z bogatą pagórkowatą rzeźbą terenu mozaikową malowniczość krajobrazu.

## **2. Położenie komunikacyjne**

Przez gminę przebiegają dwa główne szlaki komunikacyjne Końskie - Włoszczowa i Kielce - Łopuszno - Przedbórz - Piotrków Trybunalski, które przecinają się w miejscowości Wólka.

Wspomniane wyżej drogi powiatowe pozwalają na stosunkowo łatwe połączenia komunikacją mikrobusową z Kielcami, Końskimi, Łodzią, Włoszczową, Krakowem, Warszawą. Przez teren gminy przebiega Centralna Magistrala Kolejowa, jednak bez żadnej lokalnej stacji.

## **URZĄD GMINY W SŁUPI**

SŁUPIA 30A, 26-234 SŁUPIA tel.: 41 391-11-47, fax.: 41 391-11-48

e-mail: [bip@slupiakonecka.pl](mailto:bip@slupiakonecka.pl) <http://www.slupiakonecka.pl>



# URZĄD GMINY W SŁUPI

### 3. Walory przyrodnicze, w tym obszary prawnie chronione

Gmina Słupia Konecka charakteryzuje się dość wysokimi walorami środowiska naturalnego i kulturowego oraz niewielkim potencjałem turystycznym. Na wysokie walory środowiskowe składają się, m.in. obecność Przedborskiego Parku Krajobrazowego, Obszarów Chronionego Krajobrazu - Przedborskiego i Konecko-Łopuszańskie, wysoka lesistość (prawie 35%) oraz znaczna liczba obiektów mających szczególną wartość historyczną i kulturową. Niewielki potencjał turystyczny spowodowany jest brakiem większych zbiorników wodnych przystosowanych do pełnienia funkcji rekreacyjnej oraz niewielką liczbą gospodarstw agroturystycznych mogących generować ruch turystyczny.

Na terenie Gminy występuje jeden obszar siedliskowy w ramach sieci natura 2000 Ostoja Przedborska PLH260004 i 10 pomników przyrody nieożywionej i ożywionej.

Można także znaleźć liczne miejsca pamięci narodowej związane z udziałem miejscowej ludności w walce partyzanckiej podczas II wojny światowej.

### 4. Władze lokalne i gminne jednostki organizacyjne

Organami gminy są: Rada Gminy oraz Wójt. Rada Gminy jest organem stanowiącym (uchwałodawczym) oraz kontrolnym gminy. Jest to organ kolegialny, obradujący i podejmujący rozstrzygnięcia na sesjach zwoływanych przez Przewodniczącego Rady. Rada Gminy działa na podstawie i w granicach obowiązującego prawa.

Rada Gminy Słupia Konecka liczy 15 radnych.

Przy Radzie Gminy działają następujące stałe komisje:

- a) Komisja Rewizyjna – 4 os.
- b) Komisja Finansów, Oświaty, Kultury, Kultury Fizycznej, Zdrowia i Opieki Społecznej- 5os.
- c) Komisja Rolnictwa Leśnictwa, Gospodarki gruntami, Ochrony Środowiska i Drogownictwa – 4 os.
- d) Komisja Skarg, Wniosków i Petycji – 3 os.

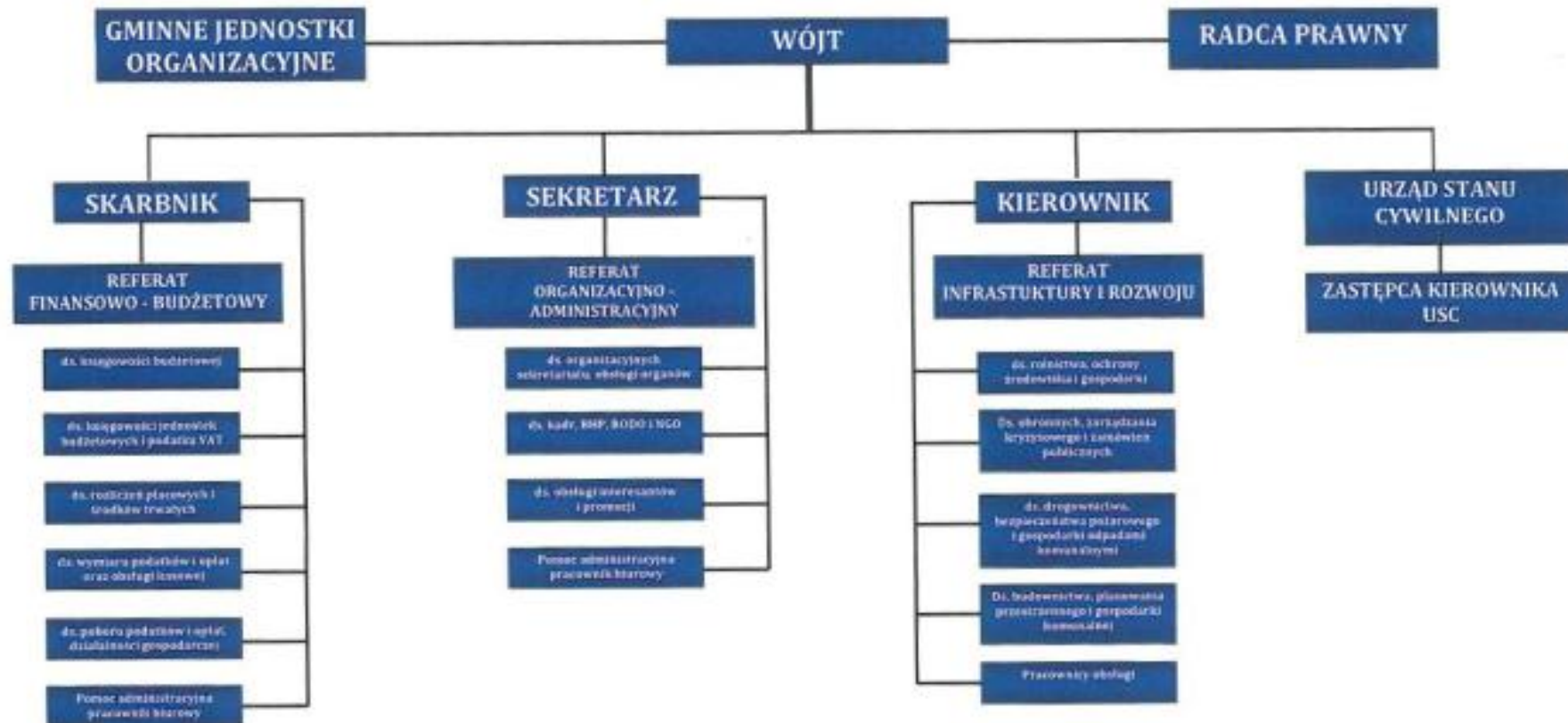
Wójt jest organem wykonawczym gminy. Jest to organ jednoosobowy. Wójt kieruje bieżącymi sprawami gminy i reprezentuje ją na zewnątrz. Zadania swoje wykonuje przy pomocy Urzędu Gminy, którego jest kierownikiem. Wójt pełni również funkcję przełożonego wobec dyrektorów i kierowników gminnych jednostek organizacyjnych. Jest organem administracji, wydającym decyzje w sprawach indywidualnych.



# URZĄD GMINY W SŁUPI



## SCHEMAT ORGANIZACYJNY URZĘDU GMINY W SŁUPI



### URZĄD GMINY W SŁUPI

SŁUPIA 30A, 26-234 SŁUPIA tel.: 41 391-11-47, fax.: 41 391-11-48

e-mail: [bip@slupiakonecka.pl](mailto:bip@slupiakonecka.pl) <http://www.slupiakonecka.pl>





# URZĄD GMINY W SŁUPI

## Finanse Gminy Słupia Konecka

### W 2019 roku przyjęto do realizacji następujące zadania wieloletnie:

- „Gminna oczyszczalnia ścieków” - w 2019r. Gmina poniosła wydatki w wysokości 3 489 844,18 zł.
- „Pilczycki Dom Seniora” – projekt realizowany przy współudziale środków z Wieloletniego Programu Senior + na lata 2015-2020. Gmina zrealizowała wydatki na kwotę 134 673,82 zł.
- „Przedszkole nowej generacji w Słupi Koneckiej” – projekt realizowany z udziałem środków europejskich pozyskanych przez Fundację Biały Kamyk w latach 2018-2019. Gmina zrealizowała projekt na kwotę 75 669,40 zł.

Z zaplanowanej na 2019r. kwoty dochodów 18 727 905,17 zł wykonano 16 240 726,66 zł.

Największy udział w zrealizowanych dochodach mają :

Subwencje: oświatowa, ogólna i równoważąca – w kwocie 6 062 491 zł oraz dotacje celowe – 5 616 167,91 zł w tym:

- dotacja na realizację projektu GOPS w Słupi „Zielone Światło” – ułatwienie dostępu do wysokiej jakości usług społecznych
- refundacja za zrealizowane w 2018 roku place zabaw w kwocie 60 750,- zł;
- dotacja na realizację programu „E-pracownie” – 60 507,84 zł;
- dotacja z POPC na prowadzenie szkoleń informatycznych w ramach projektu „Nowa era komputera” 26 880,00 zł;
- dotacje na zadania zlecone z administracji rządowej 4 834 389,47 zł;
- dotacja na dofinansowanie zadań własnych 625 645,36 zł;
- dotacje z WFOŚiGW i NFOŚiGW na utylizację azbestu 26 680,- zł.

Dochody własne gminy wyniosły ogółem 3 155 381,16 zł z tego:

- podatki od osób prawnych – 479 657,00 zł;
- podatki od osób fizycznych – 577 085,30 zł;
- udziały w podatku dochodowym – 1 213 474,00 zł.

Resztę dochodów stanowią wpływy z innych opłat i usług, z tytułu sprzedaży mienia, czynszu oraz dzierżawy.



# URZĄD GMINY W SŁUPI

Plan wydatków na 31 grudnia 2019 roku wyniósł 21 623 906,97 zł, z czego wykonano kwotę 19 102 787,02 zł.

Wydatki majątkowe wyniosły kwotę 5 445 604,66 zł przede wszystkim na budowę „Gminnej mechaniczno-biologicznej oczyszczalni ścieków”; przebudowę dróg gminnych, zakup motopomp do dla gminnych jednostek OSP oraz dofinansowanie zakupu samochodu strażackiego dla OSP Słupia.

Wykonanie wydatków w poszczególnych działach przedstawia się następująco.

W dziale 010 – rolnictwo i łowiectwo wykonano 405 684,08 zł wydatków na zwrot części podatku akcyzowego, wpłaty na rzecz izb rolniczych, opłaty za grunty pokryte wodami, zakup krzewów, ławek, krawężników i chodnik w ramach FS, odmulanie stawu w sołectwie Słomiana - Biały Ług.

W dziale 400 – wytwarzanie i zaopatrywanie w energię elektryczną, gaz i wodę wykonano wydatki na kwotę 87 399,40 zł związane z obsługą ujęć wody tj. energia elektryczna, materiały do remontu wodociągu, badanie wody.

W dziale 600 – transport i łączność wydatki wyniosły 1 229 929,14 zł przeznaczone na zakup kruszywa, usługi remontowe, przebudowę dróg gminnych, modernizację dróg dojazdowych.

W dziale 700 – gospodarka mieszkaniowa zrealizowano wydatki na kwotę 102 937,92 zł na materiały i usługi remontowe świetlic, energię elektryczną oraz montaż instalacji CO w świetlicy w Budzislawiu.

W dziale 710 – działalność usługowa - wydatki to kwota 3 960,00 zł na opracowanie projektów decyzji o warunkach zabudowy.

W dziale 720 – informatyka zrealizowano program „E-pracownie” w kwocie 75 634,80 zł na zakup sprzętu i oprogramowania komputerowego dla szkół gminnych.

W dziale 750 – administracja publiczna wykonano wydatki na kwotę 2 083 190,61 zł na obsługę Urzędu Gminy, Rady Gminy, promocję jednostek samorządu terytorialnego, wynagrodzenia dla pracowników, diety sołtysów, radnych, licencje, energię elektryczną, zakup usług, materiałów i wyposażenia, obsługę prawną, ubezpieczenia, odpisy na ZFŚS oraz podatek od nieruchomości i leśny.

W dziale 751 – urzędy naczelných organów władzy państwowej, kontroli i ochrony prawa oraz sądownictwa wydatkowano 69 646,00 zł na obsługę stałego rejestru wyborców oraz przeprowadzenie wyborów do sejmiku i senatu, powiatowych oraz do parlamentu europejskiego.

W dziale 754 – bezpieczeństwo publiczne i ochrona przeciwpożarowa wydano kwotę 432 192,83 zł na obsługę jednostek z obszaru Gminy Słupia Konecka między innymi na paliwo, ubezpieczenia i naprawę samochodów, zakup wyposażenia i umundurowania, energię elektryczną, wynagrodzenia kierowcy oraz dofinansowanie zakupu samochodu strażackiego.





## URZĄD GMINY W SŁUPI

W dziale 757 – obsługa długu publicznego kwota 92 820,11 zł to odsetki o zaciągniętych przez gminę kredytów bankowych.

W dziale 801 – oświata i wychowanie wydatki wyniosły 4 464 351,50 zł. Wydatki w tym dziale to utrzymanie szkół w Wólce i Pilczycy, usługi związane z dowozem uczniów do szkół, zakup podręczników i koszty uczęszczania dzieci do przedszkoli w innych gminach. Dotacja dla NSP w Mlinie – 614 008,31 zł.

W dziale 851 – ochrona zdrowia wykonano wydatki na 26 500,98 zł z przeznaczeniem na realizację Gminnego Programu Profilaktyki i Rozwiązywania Problemów Alkoholowych oraz Przeciwdziałaniu Narkomanii.

W dziale 852 – pomoc społeczna zrealizowano 1 282 955,56 zł na zasiłki okresowe, celowe, stałe, pomoc w zakresie dożywiania, usługi opiekuńcze składki zdrowotne osób pobierających świadczenia z pomocy społecznej oraz utrzymanie Gminnego Ośrodka Pomocy Społecznej.

W dziale 853 – pozostałe zadania w zakresie polityki społecznej dotyczą realizacji projektu „Nowa era komputera” i wyniosły 53 720,36 zł.

W dziale 854 – edukacyjna opieka wychowawcza to wydatki na stypendia i pomoc materialną dla uczniów w kwocie 67 700,00 zł.

W dziale 855 – rodzina – wypłacono 4 318 847,29 zł na świadczenia wychowawcze, rodzinne, świadczenia z funduszu alimentacyjnego, obsługę programów „Asystent rodziny”, „Dobry Start”, karty dużej rodziny oraz składki na ubezpieczenie społeczne świadczeniobiorców.

W dziale 900 – gospodarka komunalna wydatki wyniosły 4 191 301,47 zł. Gospodarka ściekowa to budowa oczyszczalni; sfinansowano również program „EKOLOG”, opiekę nad zwierzętami bezdomnymi, wywóz i zagospodarowanie odpadów komunalnych, oświetlenie uliczne, wydatki związane z ochroną środowiska (usuwanie azbestu), zbiórka padliny, badania techniczne pojazdów a także zakup paliwa i części do naprawy pojazdów.

W dziale 921 – kultura i ochrona dziedzictwa narodowego wydatki wykonano w kwocie 102 873,15 zł na utrzymanie Gminnej Biblioteki Publicznej w Słupi.

W dziale 926 – kultura fizyczna i sport wydatkowano 11 141,82 zł zakup sprzętu sportowego oraz nagród, dowóz uczniów i opiekunów na zawody, opłaty za uczestnictwo w zawodach SZS, zakup wyposażenia na place zabaw.

Budżet roku 2019 zamknięto deficytem w wysokości 2 862 060,36 zł na planowany 2 896 001,80 zł.

Dochody w przeliczeniu na 1 mieszkańca wynosiły 4 893,26 zł, natomiast wydatki w przeliczeniu na 1 mieszkańca wynosiły 5 755,58 zł.



# URZĄD GMINY W SŁUPI

W ramach funduszu sołeckiego, wyodrębnionego w gminie, zrealizowano wydatki na łączną kwotę 190 265,53 zł. W 2019 roku zrealizowano następujące przedsięwzięcia:

- Odmulanie stawu w ramach Funduszu Sołeckiego Słomiana - Biały Ług – 5 953,20 zł;
- Remonty dróg dojazdowych, czyszczenie rowów i poboczy, zakup kruszywa i przepustów na drogi – 58 553,69 zł;
- Montaż instalacji CO w świetlicy w Budziszawiu – 13 100,00 zł;
- Wyposażenie świetlic – 68 520,30 zł;
- Wymiana oświetlenia ulicznego – 18 402,46 zł;
- Zakup wyposażenia na place zabaw oraz ławek, krzewów, krawężników-12 726,23 zł;
- Sprzęt dla jednostek OSP – 10 997,65 zł;
- Zakup tablic informacyjnych – 2 012,00 zł.

Na promocję gminy w 2019 r. wydano 20 867,38 zł, które przeznaczono na zakup materiałów i usług promocyjnych: ogłoszenia w prasie oraz innych środkach masowego przekazu.

## REJESTR UCHWAŁ 2019 r.

L.p.	DATA PODJĘCIA	NUMER UCHWAŁY	TYTUŁ UCHWAŁY	REALIZACJA
1	11.01.2019	IV/20/2019	Uchwała w sprawie wyboru metody ustalenia opłaty za gospodarowanie odpadami komunalnymi oraz ustalenia wysokości opłaty za gospodarowanie odpadami komunalnymi i wysokości opłaty za pojemnik	Podjęta uchwała została przesłana do Regionalnej Izby Obrachunkowej. Została opublikowana w Dz. U. Woj. Świętokrzyskiego w dniu 16-01-2019 pod pozycją nr 463.
2	11.01.2019	IV/21/2019	Uchwała w sprawie uchwalenia Wieloletniej Prognozy Finansowej Gminy Słupia Konecka na lata 2019-2031	Podjęta uchwała została przesłana elektronicznie do RIO w Kielcach
3	11.01.2019	IV/22/2019	Uchwała w sprawie uchwalenia budżetu Gminy Słupia Konecka na lata 2019-2031	Podjęta uchwała została przesłana do RIO w Kielcach. Została opublikowana w Dz. U. Woj.

## URZĄD GMINY W SŁUPI

SŁUPIA 30A, 26-234 SŁUPIA tel.: 41 391-11-47, fax.: 41 391-11-48  
e-mail: [bip@slupiakonecka.pl](mailto:bip@slupiakonecka.pl) <http://www.slupiakonecka.pl>



## URZĄD GMINY W SŁUPI

				Świątokrzeskiego w dniu 17-01-2019 pod pozycją nr 469.
4	11.01.2019	IV/23/2019	Uchwała w sprawie ustanowienia dla Gminy Słupia Konecka wieloletniego programu osłonowego „Posiłek w domu i szkole” na lata 2019-2023	Podjęta uchwała została przesłana do Wojewody Świątokrzeskiego. Została opublikowana w Dz. U. Woj. Świątokrzeskiego w dniu 16-01-2019 pod pozycją nr 464.
5	11.01.2019	IV/24/2019	Uchwała w sprawie podwyższenia kryterium dochodowego uprawniającego do świadczenia pieniężnego z pomocy społecznej w formie zasiłku celowego na zakup posiłku i żywności dla osób objętych wieloletnim rządowym programem „Posiłek w szkole i w domu” na lata 2019-2023	Podjęta uchwała została przesłana do Wojewody Świątokrzeskiego. Została opublikowana w Dz. U. Woj. Świątokrzeskiego w dniu 16-01-2019 pod pozycją nr 465.
6	11.01.2019	IV/25/2019	Uchwała w sprawie określenia zasad zwrotu wydatków w zakresie dożywiania w formie zasiłku albo świadczenia rzeczowego w postaci produktów żywnościowych dla osób objętych wieloletnim programem rządowym „Posiłek w szkole i w domu” na lata 2019-2023	Podjęta uchwała została przesłana do Wojewody Świątokrzeskiego. Została opublikowana w Dz. U. Woj. Świątokrzeskiego w dniu 16-01-2019 pod pozycją nr 466.
7	11.01.2019	IV/26/2019	Uchwała w sprawie określenia wzorów formularzy deklaracji podatkowych dla Krajowego Ośrodka Wsparcia Rolnictwa	Podjęta uchwała została przesłana do Regionalnej Izby Obrachunkowej. Została opublikowana w Dz. U. Woj.

### URZĄD GMINY W SŁUPI

SŁUPIA 30A, 26-234 SŁUPIA tel.: 41 391-11-47, fax.: 41 391-11-48

e-mail: [bip@slupiakonecka.pl](mailto:bip@slupiakonecka.pl) <http://www.slupiakonecka.pl>



## URZĄD GMINY W SŁUPI

			Oddział Terenowy Kielce	Świętokrzyskiego w dniu 16-01-2019 pod pozycją nr 467.
8	11.01.2019	IV/27/2019	Uchwała w sprawie przyjęcia planu Pracy Rady Gminy na 2019 rok	Podjęta uchwała została przesłana do Wojewody Świętokrzyskiego.
9	11.01.2019	IV/28/2019	Uchwała w sprawie przyjęcia Planu Pracy Komisji Rewizyjnej na 2019 rok	Podjęta uchwała została przesłana do Wojewody Świętokrzyskiego.
10	11.01.2019	IV/29/2019	Uchwała w sprawie przyjęcia Planu Pracy Komisji Finansów, Oświaty, Kultury, Kultury Fizycznej, Zdrowia i Opieki Społecznej na 2019 rok	Podjęta uchwała została przesłana do Wojewody Świętokrzyskiego.
11	11.01.2019	IV/30/2019	Uchwała w sprawie przyjęcia Planu Pracy Komisji Rolnictwa, Leśnictwa, Gospodarki Gruntami, Ochrony Środowiska i Drogownictwa na 2019 rok	Podjęta uchwała została przesłana do Wojewody Świętokrzyskiego.
12	12.03.2019	V/31/2019	Uchwała w sprawie zmiany Wieloletniej Prognozy Finansowej Gminy Słupia Konecka na lata 2019-2031	Podjęta uchwała została przesłana elektronicznie do RIO w Kielcach
13	12.03.2019	V/32/2019	Uchwała w sprawie dokonania zmian w budżecie gminy na 2019 rok	Podjęta uchwała została przesłana do Regionalnej Izby Obrachunkowej. Została opublikowana w Dz. U. Woj. Świętokrzyskiego w dniu 19-03-2019 pod pozycją nr 1348.
14	12.03.2019	V/33/2019	Uchwała w sprawie przyjęcia „Programu opieki nad zwierzętami bezdomnymi oraz zapobiegania bezdomności	Podjęta uchwała została przesłana do Wojewody Świętokrzyskiego. Została opublikowana

### URZĄD GMINY W SŁUPI

SŁUPIA 30A, 26-234 SŁUPIA tel.: 41 391-11-47, fax.: 41 391-11-48

e-mail: [bip@slupiakonecka.pl](mailto:bip@slupiakonecka.pl) <http://www.slupiakonecka.pl>



## URZĄD GMINY W SŁUPI

			zwierząt na terenie Gminy Słupia Konecka na 2019 rok”	w Dz. U. Woj. Świętokrzyskiego w dniu 19-03-2019 pod pozycją nr 1349.
15	12.03.2019	V/34/2019	Uchwała w sprawie wyrażenia negatywnej opinii dotyczącej budowy ferm drobiu na terenie Gminy Słupia Konecka	Podjęta uchwała została przesłana do Wojewody Świętokrzyskiego.
16	12.03.2019	V/35/2019	Uchwała w sprawie powołania Komisji Konkursowej do przeprowadzenia postępowania konkursowego na stanowisko Dyrektora Gminnego Zakładu Opieki Zdrowotnej w Słupi	Podjęta Uchwała została przesłana do Wojewody Świętokrzyskiego.
17	12.03.2019	V/36/2019	Uchwała w sprawie wyrażenia zgody na przystąpienie Gminy Słupia Konecka/ Gminnego Ośrodka Pomocy Społecznej do realizacji projektu partnerskiego pod nazwą „Zielone Światło” w ramach Poddziałania 9.2.1 Rozwój wysokiej jakości usług społecznych współfinansowanego z Europejskiego Funduszu Społecznego w ramach Regionalnego Programu Operacyjnego Województwa Świętokrzyskiego na lata 2014 – 2020	Podjęta uchwała została przesłana do Wojewody Świętokrzyskiego.
18	12.03.2019	V/37/2019	Uchwała w sprawie poboru podatków od nieruchomości, rolnego i leśnego od osób fizycznych w drodze inkasa, określenia inkasentów oraz	Podjęta uchwała została przesłana do Regionalnej Izby Obrachunkowej. Została opublikowana w Dz. U. Woj.

### URZĄD GMINY W SŁUPI

SŁUPIA 30A, 26-234 SŁUPIA tel.: 41 391-11-47, fax.: 41 391-11-48

e-mail: [bip@slupiakonecka.pl](mailto:bip@slupiakonecka.pl) <http://www.slupiakonecka.pl>



## URZĄD GMINY W SŁUPI

			ustalenia wynagrodzenia dla inkasentów	Świętokrzyskiego w dniu 19-03-2019 pod pozycją nr 1350.
19	12.03.2019	V/38/2019	Uchwała w sprawie ustalenia planu sieci publicznych szkół podstawowych prowadzonych przez Gminę Słupia Konecka oraz określenia granic obwodów publicznych szkół podstawowych, od dnia 1 września 2019 roku	Podjęta uchwała została przesłana do Kuratorium Oświaty w Kielcach.. Została opublikowana w Dz. U. Woj. Świętokrzyskiego w dniu 19-03-2019 pod pozycją nr 1351.
20	12.03.2019	V/39/2019	Uchwała w sprawie zmiany uchwały Nr XXX/219/2017 z dnia 21 kwietnia 2017r. w sprawie przyjęcia do aktualizacji „Lokalnego Programu Rewitalizacji Gminy Słupia (Konecka) na lata 2016-2023	Podjęta uchwała została przesłana do Wojewody Świętokrzyskiego.
21	12.03.2019	V/40/2019	Uchwała zmieniająca uchwałę Nr XXIII/145/2016 Rady Gminy Słupia (Konecka) z dnia 8 listopada 2016 roku w sprawie opłaty targowej	Podjęta uchwała została przesłana do Regionalnej Izby Obrachunkowej. Została opublikowana w Dz. U. Woj. Świętokrzyskiego w dniu 19-03-2019 pod pozycją nr 1352.
22	12.03.2019	V/41/2019	Uchwała w sprawie rozpatrzenia skargi na bezczynność Wójta	Podjęta uchwała została przesłana do Wojewody Świętokrzyskiego.
23	12.03.2019	V/42/2019	Uchwała w sprawie odwołania Skarbnika Gminy	Podjęta uchwała została przesłana do Wojewody Świętokrzyskiego.
24	12.03.2019	V/43/2019	Uchwała w sprawie powołania Skarbnika Gminy	Podjęta uchwała została przesłana do Wojewody Świętokrzyskiego.

### URZĄD GMINY W SŁUPI

SŁUPIA 30A, 26-234 SŁUPIA tel.: 41 391-11-47, fax.: 41 391-11-48

e-mail: [bip@slupiakonecka.pl](mailto:bip@slupiakonecka.pl) <http://www.slupiakonecka.pl>





## URZĄD GMINY W SŁUPI

25	28.03.2019	VI/44/2019	Uchwała w sprawie łącznego rozpatrzenia petycji	Podjęta uchwała została przesłana do Wojewody Świętokrzyskiego.
26	30.04.2019	VII/45/2019	Uchwała w sprawie rozpatrzenia petycji wielokrotnej	
27	30.04.2019	VII/46/2019	Uchwała w sprawie zmiany Wieloletniej Prognozy Finansowej Gminy Słupia Konecka na lata 2019-2031	Podjęta uchwała została przesłana elektronicznie do RIO w Kielcach
28	30.04.2019	VII/47/2019	Uchwała w sprawie dokonania zmian w budżecie gminy na 2019 rok	Podjęta uchwała została przesłana do Regionalnej Izby Obrachunkowej. Została opublikowana w Dz. U. Woj. Świętokrzyskiego w dniu 09-05-2019 pod pozycją nr 2092.
29	30.04.2019	VII/48/2019	Uchwała w sprawie zaciągnięcia kredytu	Podjęta uchwała została przesłana do Regionalnej Izby Obrachunkowej.
30	30.04.2019	VII/49/2019	Uchwała w sprawie wyrażenia zgody na użyczenie garażu samochodowego stanowiącego mienie komunalne	Podjęta uchwała została przesłana do Wojewody Świętokrzyskiego.
31	30.05.2019	VIII/50/2019	Uchwała w sprawie zmiany Wieloletniej Prognozy Finansowej Gminy Słupia Konecka na lata 2019-2031	Podjęta uchwała została przesłana elektronicznie do RIO w Kielcach
32	30.05.2019	VIII/51/2019	Uchwała w sprawie dokonania zmian w budżecie gminy na 2019 rok	Podjęta uchwała została przesłana do Regionalnej Izby Obrachunkowej. Została opublikowana w Dz. U. Woj. Świętokrzyskiego w dniu 04-06-2019

### URZĄD GMINY W SŁUPI

SŁUPIA 30A, 26-234 SŁUPIA tel.: 41 391-11-47, fax.: 41 391-11-48

e-mail: [bip@slupiakonecka.pl](mailto:bip@slupiakonecka.pl) <http://www.slupiakonecka.pl>



## URZĄD GMINY W SŁUPI

				pod pozycją nr 2367.
33	26.06.2019	IX/52/2019	Uchwała w sprawie udzielenia wotum zaufania dla Wójta Gminy Słupia Konecka za 2019 rok	Podjęta uchwała została przesłana do Wojewody Świętokrzyskiego.
34	26.06.2019	IX/53/2019	Uchwała w sprawie zatwierdzenia sprawozdania finansowego i sprawozdania z wykonania budżetu gminy za 2018 rok	Podjęta uchwała została przesłana do Regionalnej Izby Obrachunkowej.
35	26.06.2019	IX/54/2019	Uchwała w sprawie udzielenia absolutorium Wójtowi Gminy	Podjęta uchwała została przesłana do Regionalnej Izby Obrachunkowej.
36	26.06.2019	IX/55/2019	Uchwała w sprawie zmiany Wieloletniej Prognozy Finansowej Gminy Słupia Konecka na lata 2019-2031	Podjęta uchwała została przesłana elektronicznie do RIO w Kielcach
37	26.06.2019	IX/56/2019	Uchwała w sprawie dokonania zmian w budżecie gminy na 2019 rok	Podjęta uchwała została przesłana do Regionalnej Izby Obrachunkowej. Została opublikowana w Dz. U. Woj. Świętokrzyskiego w dniu 26-06-2019 pod pozycją nr 2784.
38	26.06.2019	IX/57/2019	Uchwała w sprawie zatwierdzenie sprawozdania Gminnego Zakładu Opieki Zdrowotnej w Słupi za 2018 rok	Podjęta uchwała została przesłana do Wojewody Świętokrzyskiego.
39	26.06.2019	IX/58/2019	Uchwała w sprawie powołania Komisji Inwentaryzacyjnej ds. komunalizacji mienia	Podjęta uchwała została przesłana do Wojewody Świętokrzyskiego.
40	26.06.2019	IX/59/2019	Uchwała w sprawie zmiany Uchwały Nr III/19/2018 z dnia 13 grudnia 2018 roku dotyczącej szczegółowych warunków przyznawania	Podjęta uchwała została przesłana do Wojewody Świętokrzyskiego. Została opublikowana

### URZĄD GMINY W SŁUPI

SŁUPIA 30A, 26-234 SŁUPIA tel.: 41 391-11-47, fax.: 41 391-11-48

e-mail: [bip@slupiakonecka.pl](mailto:bip@slupiakonecka.pl) <http://www.slupiakonecka.pl>



## URZĄD GMINY W SŁUPI

			i odpłatności za usługi opiekuńcze i specjalistyczne usługi opiekuńcze, z wyłączeniem specjalistycznych usług opiekuńczych dla osób z zaburzeniami psychicznymi, oraz szczegółowych warunków częściowego lub całkowitego zwolnienia od opłat, jak również trybu ich pobierania	w Dz. U. Woj. Świętokrzyskiego w dniu 26-06-2019 pod pozycją nr 2785.
41	26.06.2019	IX/60/2019	Uchwała w sprawie przyjęcia Zasobów Pomocy Społecznej za rok 2018 dla Gminy Słupia Konecka	Podjęta uchwała została przesłana do Wojewody Świętokrzyskiego.
42	26.07.2019	X/61/2019	Uchwała w sprawie przyjęcia projektu Regulaminu dostarczania wody i odprowadzania ścieków na terenie Gminy Słupia Konecka w celu przekazania go do zaopiniowania organowi regulacyjnemu	Podjęta uchwała została przesłana do Wojewody Świętokrzyskiego.
43	26.07.2019	X/62/2019	Uchwała w sprawie powołania zespołu opiniującego kandydatów na ławników Sądu Rejonowego we Włoszczowie na kadencję 2020-2023	Podjęta uchwała została przesłana do Wojewody Świętokrzyskiego.
44	20.08.2019	XI/63/2019	Uchwała w sprawie zmiany Wieloletniej Prognozy Finansowej Gminy Słupia Konecka na lata 2019-2033	Podjęta uchwała została przesłana elektronicznie do RIO w Kielcach
45	20.08.2019	XI/64/2019	Uchwała w sprawie dokonania zmian w budżecie gminy na 2019 rok	Podjęta uchwała została przesłana do Regionalnej Izby Obrachunkowej. Została opublikowana w Dz. U. Woj. Świętokrzyskiego

### URZĄD GMINY W SŁUPI

SŁUPIA 30A, 26-234 SŁUPIA tel.: 41 391-11-47, fax.: 41 391-11-48

e-mail: [bip@slupiakonecka.pl](mailto:bip@slupiakonecka.pl) <http://www.slupiakonecka.pl>



## URZĄD GMINY W SŁUPI

				w dniu 26-08-2019 pod pozycją nr 3233.
46	19.09.2019	XII/65/2019	Uchwała w sprawie powołania Rady Społecznej Gminnego Zakładu Opieki Zdrowotnej w Słupi	Podjęta uchwała została przesłana do Wojewody Świętokrzyskiego.
47	19.09.2019	XII/66/2019	Uchwała w sprawie zmiany Wieloletniej Prognozy Finansowej Gminy Słupia Konecka na lata 2019-2033	Podjęta uchwała została przesłana elektronicznie do RIO w Kielcach
48	19.09.2019	XII/67/2019	Uchwała w sprawie dokonania zmian w budżecie gminy na 2019 rok	Podjęta uchwała została przesłana do Regionalnej Izby Obrachunkowej. Została opublikowana w Dz. U. Woj. Świętokrzyskiego w dniu 23-09-2019 pod pozycją nr 3641.
49	19.09.2019	XII/68/2019	Uchwała w sprawie przyjęcia planu nadzoru nad żłobkami, klubami dziecięcymi oraz dziennymi opiekunami	Podjęta uchwała została przesłana do Wojewody Świętokrzyskiego.
50	19.09.2019	XII/69/2019	Uchwała w sprawie ustalenia wysokości opłaty za wpis do rejestru żłobków i klubów dziecięcych	Podjęta uchwała została przesłana do Wojewody Świętokrzyskiego. Została opublikowana w Dz. U. Woj. Świętokrzyskiego w dniu 23-09-2019 pod pozycją nr 3642.
51	19.09.2019	XII/70/2019	Uchwała w sprawie upoważnienia Wójta Gminy Słupia Konecka do wniesienia odpowiedzi na skargę Prokuratury Rejonowej we Włoszczowie syg. Akt II DK/Ke 37/19 i ustanowienia pełnomocnika procesowego	Podjęta uchwała została przesłana do Wojewody Świętokrzyskiego.

### URZĄD GMINY W SŁUPI

SŁUPIA 30A, 26-234 SŁUPIA tel.: 41 391-11-47, fax.: 41 391-11-48

e-mail: [bip@slupiakonecka.pl](mailto:bip@slupiakonecka.pl) <http://www.slupiakonecka.pl>



## URZĄD GMINY W SŁUPI

52	19.09.2019	XII/71/2019	Uchwała w sprawie ustanowienia regulaminu głosowania w wyborach uzupełniających na ławników do sądów powszechnych na kadencję na lata 2020-2023	Podjęta uchwała została przesłana do Wojewody Świętokrzyskiego.
53	19.09.2019	XII/72/2019	Uchwała w sprawie wyboru ławników do Sądu Rejonowego we Włoszczowie na kadencję 2020-2023	Podjęta uchwała została przesłana do Wojewody Świętokrzyskiego.
54	18.10.2019	XIII/73/2019	Uchwała w sprawie zmiany Wieloletniej Prognozy Finansowej Gminy Słupia Konecka na lata 2019-2033	Podjęta uchwała została przesłana elektronicznie do RIO w Kielcach
55	18.10.2019	XIII/74/2019	Uchwała w sprawie dokonania zmian w budżecie gminy na 2019 rok	Podjęta uchwała została przesłana do Regionalnej Izby Obrachunkowej.
56	18.10.2019	XIII/75/2019	Uchwała w sprawie przyjęcia projektu Regulaminu dostarczania wody i odprowadzania ścieków na terenie Gminy Słupia Konecka w celu przekazania go do zaopiniowania organowi regulacyjnemu	Podjęta uchwała została przesłana do Wojewody Świętokrzyskiego.
57	21.11.2019	XIV/76/2019	Uchwała w sprawie zmiany Wieloletniej Prognozy Finansowej Gminy Słupia Konecka na lata 2019-2033	Podjęta uchwała została przesłana elektronicznie do RIO w Kielcach
58	21.11.2019	XIV/77/2019	Uchwała w sprawie dokonania zmian w budżecie gminy na 2019 rok	Podjęta uchwała została przesłana do Regionalnej Izby Obrachunkowej. Została opublikowana w Dz. U. Woj. Świętokrzyskiego w dniu 28-11-2019 pod pozycją nr 4576.

### URZĄD GMINY W SŁUPI

SŁUPIA 30A, 26-234 SŁUPIA tel.: 41 391-11-47, fax.: 41 391-11-48

e-mail: [bip@slupiakonecka.pl](mailto:bip@slupiakonecka.pl) <http://www.slupiakonecka.pl>



## URZĄD GMINY W SŁUPI

59	21.11.2019	XIV/78/2019	Uchwała w sprawie przystąpienia do opracowania miejscowego planu zagospodarowania przestrzennego Gminy Słupia Konecka w części obrębu ewidencyjnego Mnin, Czerwona Wola i Pijanów	Podjęta uchwała została przesłana do Wojewody Świętokrzyskiego.
60	21.11.2019	XIV/79/2019	Uchwała w sprawie uchwalenia rocznego Planu Współpracy Gminy Słupia Konecka z organizacjami pozarządowymi oraz innymi podmiotami prowadzącymi działalność pożytku publicznego na 2020 rok	Podjęta uchwała została przesłana do Wojewody Świętokrzyskiego.
61	21.11.2019	XIV/80/2019	Uchwała w sprawie zmiany uchwały Nr I/8/2018 Rady Gminy Słupia Konecka z dnia 29 listopada 2018r w sprawie zatwierdzenia Gminnego Programu Profilaktyki i Rozwiązywania Problemów Alkoholowych oraz Przeciwdziałania Narkomanii na 2019 rok	Podjęta uchwała została przesłana do Wojewody Świętokrzyskiego.
62	21.11.2019	XIV/81/2019	Uchwała w sprawie ustalenia szczegółowych zasad ponoszenia odpłatności za pobyt w środkach wsparcia, mieszkaniach chronionych, schroniskach dla osób bezdomnych oraz schroniskach dla osób bezdomnych z usługami opiekuńczymi udzielających schronienia osobom tego pozbawionym w tym osobom bezdomnym, które ostatnie miejsce zameldowania posiadały na	Podjęta uchwała została przesłana do Wojewody Świętokrzyskiego. Została opublikowana w Dz. U. Woj. Świętokrzyskiego w dniu 27-11-2019 pod pozycją nr 4551.

### URZĄD GMINY W SŁUPI

SŁUPIA 30A, 26-234 SŁUPIA tel.: 41 391-11-47, fax.: 41 391-11-48

e-mail: [bip@slupiakonecka.pl](mailto:bip@slupiakonecka.pl) <http://www.slupiakonecka.pl>





## URZĄD GMINY W SŁUPI

			terenie Gminy Słupia Konecka	
63	21.11.2019	XIV/82/2019	Uchwała w sprawie zmiany uchwały Nr XXIV/167/2013 Rady Gminy Słupia z dnia 28.02.2013 w sprawie ustalenia Regulaminu określającego wysokość stawek i szczegółowe warunki przyznawania nauczycielom wynagrodzenia zasadniczego oraz dodatków: za wysługę lat, motywacyjnego, funkcyjnego, za warunki pracy oraz wysokość i warunki wypłacania innych składników wynagrodzenia wynikających ze stosunku pracy, szczegółowy sposób obliczania wynagrodzenia za godziny ponadwymiarowe i godziny doraźnych zastępstw, a także wysokość nauczycielskiego dodatku mieszkaniowego, dodatku wiejskiego oraz szczegółowe zasady jego przyznawania i wypłacania na 2013	Podjęta uchwała została przesłana do Wojewody Świętokrzyskiego. Została opublikowana w Dz. U. Woj. Świętokrzyskiego w dniu 27-11-2019 pod pozycją nr 4552.
64	21.11.2019	XIV/83/2019	Uchwała w sprawie obniżenia ceny skupu żyta do celów wymiaru podatku rolnego na 2020 rok	Podjęta uchwała została przesłana do Regionalnej Izby Obrachunkowej. Została opublikowana w Dz. U. Woj. Świętokrzyskiego w dniu 27-11-2019 pod pozycją nr 4553.
65	21.11.2019	XIV/84/2019	Uchwała w sprawie określenia stawek podatku	Podjęta uchwała została przesłana do

### URZĄD GMINY W SŁUPI

SŁUPIA 30A, 26-234 SŁUPIA tel.: 41 391-11-47, fax.: 41 391-11-48

e-mail: [bip@slupiakonecka.pl](mailto:bip@slupiakonecka.pl) <http://www.slupiakonecka.pl>



## URZĄD GMINY W SŁUPI

			od nieruchomości	Regionalnej Izby Obrachunkowej. Została opublikowana w Dz. U. Woj. Świętokrzyskiego w dniu 27-11-2019 pod pozycją nr 4554.
66	21.11.2019	XIV/85/2019	Uchwała w sprawie określenia stawek podatku od środków transportowych	Podjęta uchwała została przesłana do Regionalnej Izby Obrachunkowej. Została opublikowana w Dz. U. Woj. Świętokrzyskiego w dniu 27-11-2019 pod pozycją nr 4555.
67	30.12.2019	XV/86/2019	Uchwała w sprawie zmiany Wieloletniej Prognozy Finansowej Gminy Słupia Konecka na lata 2019-2033	Podjęta uchwała została przesłana elektronicznie do RIO w Kielcach
68	30.12.2019	XV/87/2019	Uchwała w sprawie dokonania zmian w budżecie gminy na 2019 rok	Podjęta uchwała została przesłana do Wojewody Świętokrzyskiego. Została opublikowana w Dz. U. Woj. Świętokrzyskiego w dniu 07-01-2020 pod pozycją nr 143.
69	30.12.2019	XV/88/2019	Uchwała w sprawie zatwierdzenia Regulaminu Rady Społecznej Gminnego Zakładu Opieki Zdrowotnej w Słupi	Podjęta uchwała została przesłana do Wojewody Świętokrzyskiego.
70	30.12.2019	XV/89/2019	Uchwała w sprawie zmiany uchwały Nr XXIX/197/2017 z dnia 22 maja 2017r. w sprawie regulaminu utrzymania czystości i porządku na terenie Gminy Słupia (Konecka)	Podjęta uchwała została przesłana do Wojewody Świętokrzyskiego. Została opublikowana w Dz. U. Woj. Świętokrzyskiego w dniu 07-01-2020

### URZĄD GMINY W SŁUPI

SŁUPIA 30A, 26-234 SŁUPIA tel.: 41 391-11-47, fax.: 41 391-11-48

e-mail: [bip@slupiakonecka.pl](mailto:bip@slupiakonecka.pl) <http://www.slupiakonecka.pl>



## URZĄD GMINY W SŁUPI

				pod pozycją nr 143.
71	30.12.2019	XV/90/2019	Uchwała w sprawie zmiany uchwały Nr XIV/84/2019 Rady Gminy Słupia Konecka z dnia 21 listopada 2019r. w sprawie określenia wysokości stawek podatku od nieruchomości	Podjęta uchwała została przesłana do Wojewody Świętokrzyskiego. Została opublikowana w Dz. U. Woj. Świętokrzyskiego w dniu 26-06-2019 pod pozycją nr 2785.
72	30.12.2019	XV/91/2019	Uchwała w sprawie likwidacji Dziennego Domu Senior – Wigor w Pilczycy	Podjęta uchwała została przesłana do Wojewody Świętokrzyskiego. Została opublikowana w Dz. U. Woj. Świętokrzyskiego w dniu 07-01-2020 pod pozycją nr 145.
73	30.12.2019	XV/92/2019	Uchwała w sprawie utworzenia jednostki organizacyjnej Gminy Słupia Konecka Dziennego Domu Senior+ w Pilczycy i włączenia go do struktury organizacyjnej Gminnego Ośrodka Pomocy Społecznej w Słupi oraz ustalenie szczegółowych zasad ponoszenia odpłatności za pobyt w Dziennym Domu Seniora	Podjęta uchwała została przesłana do Wojewody Świętokrzyskiego. Została opublikowana w Dz. U. Woj. Świętokrzyskiego w dniu 07-01-2020 pod pozycją nr 146.
74	30.12.2019	XV/93/2019	Uchwała w sprawie utworzenia placówek wsparcia dziennego prowadzonej w formie opiekuńczej przez Gminny Ośrodek Pomocy Społecznej	Podjęta uchwała została przesłana do Wojewody Świętokrzyskiego.

### URZĄD GMINY W SŁUPI

SŁUPIA 30A, 26-234 SŁUPIA tel.: 41 391-11-47, fax.: 41 391-11-48

e-mail: [bip@slupiakonecka.pl](mailto:bip@slupiakonecka.pl) <http://www.slupiakonecka.pl>



# URZĄD GMINY W SŁUPI

## **Spółki komunalne i jednostki organizacyjne gminy:**

W gminie funkcjonują także następujące jednostki budżetowe:

- Szkoła Podstawowa w Wólce – plan finansowy wydatków na 2019 rok po zmianach stanowił kwotę **2 137 193,02 zł** oraz plan dochodów wyniósł **123 611,76 zł**.

- Szkoła Podstawowa w Pilczycy – plan finansowy wydatków na 2019 rok po zmianach stanowił kwotę **1 745 550,43 zł** oraz plan dochodów wyniósł **24 000,00 zł**.

- Gminna Biblioteka Publiczna w Słupi - w planie finansowym na rok 2019 tej jednostki przewidziano dotację podmiotową w wysokości **123 000,00 zł**.

W następujących jednostkach budżetowych i samorządowych zakładach budżetowych zatrudnieni byli następujący radni gminni: - w Szkole Podstawowej w Wólce – jest zatrudniony 1 radny poprzedniej kadencji.

## **Mieszkańcy gminy**

W okresie od początku do końca 2019r. liczba mieszkanek i mieszkańców zmniejszyła się o 20 osób, przez co na dzień 31 grudnia 2019 r. wynosiła 3355 osób, w tym 1607 kobiet i 1748 mężczyzn. W odniesieniu do poszczególnych kategorii wiekowych:

- liczba mieszkanek w wieku przedprodukcyjnym (15 lat i mniej) wynosiła 235 osób, a liczba mieszkańców –256, razem: 491,
- liczba mieszkanek w wieku produkcyjnym (16-59 lat) wynosiła 929 osób, a liczba mieszkańców w wieku produkcyjnym (16-64) wynosiła 1226, czyli razem 2155,
- liczba mieszkanek w wieku poprodukcyjnym wynosiła 443, a liczba mieszkańców: 266, razem 706.



## URZĄD GMINY W SŁUPI

Migracje przebiegały w kierunku miast i związane były z zatrudnieniem oraz nauką.  
Na koniec 2019 r. dane te przedstawiały się następująco:

Wiek	Mężczyzn	Kobiet	Ogółem
0-2	48	45	93
3	9	10	19
4-5	26	30	56
6	13	18	31
7	15	11	26
8-12	95	71	166
13-15	50	50	100
16-17	41	25	66
18	21	18	39
19-65	1164	0	1164
19-60	0	886	886
>65	266	0	266
>60	0	443	443
<b>ogółem</b>	<b>1748</b>	<b>1607</b>	<b>3355</b>

W 2019 r. narodziło się w gminie 37 osób, w tym 15 dziewczynek i 22 chłopców, a zmarło 51 osób, w tym 23 kobiet i 28 mężczyzn. Wobec tego przyrost naturalny w 2019 r. wyniósł -14. Najczęstsze przyczyny zgonów to: niewydolność krążeniowo – oddechowa.



# URZĄD GMINY W SŁUPI

W poszczególnych miejscowościach liczba mieszkańców przedstawiała się następująco:

Lp.	Nazwa miejscowości	Liczba mieszkańców	Razem
1.	Biały Ług	35	35
2.	Budzisław	180	180
3.	Czerwona Wola	157	157
4.	Czerwona Wola Kolonia	109	109
5.	Hucisko	77	77
6.	Hucisko Bania	24	24
7.	Mnin ul. Długi Kąt ul. Kościelna ul. Przedborska ul. Ogrodowa	472	541
8.	Mnin Błagodać	25	
9.	Mnin Mokre	20	
10.	Mnin Przymusów	6	
11.	Mnin Szwedy	18	
12.	Olszówka	74	74
13.	Piaski	63	63
14.	Pijanów	187	187
15.	Pilczyca	268	268
16.	Radwanów Kolonia	100	100
17.	Radwanów Wieś	94	94
18.	Radwanów	4	4
19.	Ruda Pilczycka	415	415
20.	Rytlów	59	59
21.	Skąpe	138	138
22.	Słomiana	39	39
23.	Słupia	127	298
24.	Słupia Bukowie	89	
25.	Słupia Gabrielów	32	
26.	Słupia Podwole	50	
27.	Wólka	243	327
28.	Wólka Konradów	38	
29.	Wólka Mogielnica	46	
30.	Zaostrow	166	166
<b>Razem:</b>		<b>3355</b>	<b>3355</b>

## URZĄD GMINY W SŁUPI

SŁUPIA 30A, 26-234 SŁUPIA tel.: 41 391-11-47, fax.: 41 391-11-48

e-mail: [bip@slupiakonecka.pl](mailto:bip@slupiakonecka.pl) <http://www.slupiakonecka.pl>





## Ochrona zdrowia

Na terenie gminy funkcjonował 1 podmiot leczniczy, zarządzany przez gminę. Liczba pacjentek i pacjentów w 2019 r., korzystających z tych podmiotów wynosiła 2734, a liczna udzielonych świadczeń zdrowotnych – 14 276.

W gminie w 2019 r. funkcjonowały następujące podmioty ambulatoryjnej opieki zdrowotnej: Gminny Zakład Opieki Zdrowotnej w Słupi.

W ramach podstawowej opieki zdrowotnej udzielono 14 596 porad, które dotyczyły najczęściej „J10 i E11”.

W gminie na początek 2019 r. funkcjonowała 1 apteka, a na koniec 2019 r. stan ten się nie zmienił.

## Pomoc społeczna

Pomoc społeczna jest instytucją polityki społecznej państwa, mającą na celu umożliwienie osobom i rodzinom przezwyciężenie trudnych sytuacji życiowych, których nie są oni w stanie pokonać, wykorzystując własne środki, możliwości i uprawnienia. Działalność jednostek pomocy społecznej reguluje ustawa z dnia 12 marca 2004r. o pomocy społecznej. Utworzenie ośrodka pomocy społecznej i zapewnienie środków na wynagrodzenia pracowników jest zadaniem gminy o charakterze obowiązkowym.

Gminny Ośrodek Pomocy Społecznej w Słupi jest jednostką organizacyjną Gminy Słupia Konecka, która działa na podstawie Uchwały Nr XIX/92 Rady Gminy w Słupi z dnia 24 marca 1992r., w sprawie utworzenia Gminnego Ośrodka Pomocy Społecznej Słupi oraz Statutu zatwierdzonego Uchwałą Rady Gminy w Słupi z dnia 8 listopada 2016r.

Gminny Ośrodek Pomocy Społecznej w Słupi realizuje zadania wynikające z następujących przepisów prawnych:

- Ustawa z dnia 12 marca 2004 roku o pomocy społecznej,
- Ustawa z dnia 8 marca 1990r. o samorządzie gminnym,
- Ustawa z dnia 14 czerwca 1960r. Kodeks postępowania administracyjnego,
- Ustawa z dnia 27 sierpnia 2009r. o finansach publicznych,
- Ustawa z dnia 13 czerwca 2003r. o zatrudnieniu socjalnym,



## URZĄD GMINY W SŁUPI

- Ustawa z dnia 25 lutego 1964r. Kodeks rodzinny i opiekuńczy,
- Ustawa z dnia 28 listopada 2003r. o świadczeniach rodzinnych,
- Ustawa z dnia 7 września 2007r. o pomocy osobom uprawnionym do alimentów,
- Ustawa z dnia 29 lipca 2005r. o przeciwdziałaniu przemocy w rodzinie,
- Ustawa z dnia 9 czerwca 2011r. o wspieraniu rodziny i systemie pieczy zastępczej,
- Ustawa z dnia 26 października 1982r. o wychowaniu w trzeźwości i przeciwdziałaniu alkoholizmowi,
- Ustawa z dnia 29 lipca 2005r. o przeciwdziałaniu narkomanii,
- Ustawa z dnia 27 sierpnia 2004r. o świadczeniach opieki zdrowotnej finansowanych ze środków publicznych,
- Ustawa z dnia 5 grudnia 2014r. o Karcie Dużej Rodziny.

W 2019 roku Gminny Ośrodek Pomocy Społecznej w Słupi, realizując zadania z ustawy o pomocy społecznej udzielił pomocy finansowej 206 rodzinom. Wyznacznikiem udzielenia pomocy i wsparcia rodzinom znajdującym się w trudnej sytuacji życiowej jest różnorodność problemów z jakimi zmagają się rodziny, rodzaje, rozmiary i formy udzielanego wsparcia były uzależnione od indywidualnej sytuacji każdej osoby i rodziny. Ocena sytuacji rodziny lub klienta odbywa się na podstawie przeprowadzonego rodzinnego wywiadu środowiskowego w miejscu zamieszkania osoby i wyodrębnieniu wiodących problemów rodziny zgodnie z katalogiem problemów art. 7 ustawy z dnia 12 marca 2004 r. o pomocy społecznej.

W 2019 roku z pomocy Ośrodka skorzystało 206 rodzin, w których było 580 osób. Poniżej prezentujemy dominujące problemy w rodzinach zgłaszających się po pomoc do tutejszego Ośrodka.



# URZĄD GMINY W SŁUPI

**Tabela Nr 1 – Dominujące powody udzielania pomocy w roku 2019**

<b>Lp.</b>	<b>Rodzaje dysfunkcji</b>	<b>Liczba rodzin</b>
<b>1.</b>	<b>Ubóstwo</b>	<b>30</b>
<b>2.</b>	<b>Potrzeba ochrony macierzyństwa: w tym wielodzietność</b>	<b>118</b>
<b>3.</b>	<b>Bezrobocie</b>	<b>6</b>
<b>4.</b>	<b>Niepelnosprawność</b>	<b>32</b>
<b>5.</b>	<b>Długotrwała choroba</b>	<b>71</b>
<b>6.</b>	<b>Sytuacja kryzysowa</b>	<b>2</b>

*Źródło: sprawozdanie MPiPS -03 za 2019 rok*

W ramach zadań własnych Gminny Ośrodek Pomocy Społecznej w Słupi przyznał decyzją administracyjną:

- a) **zasilek okresowy 5 osobom**, w których rodzinach było 14 osób, a liczba wypłaconych świadczeń wyniosła 12. Zasiłek okresowy został przyznany z powodu:
  - Długotrwałej choroby - 2 osoby;
  - Niepełnosprawności - 2 osoby;
- b) **zasilek celowy i specjalny zasiłek celowy 101 osobom**,
- c) **posilek 184 osobom**,
- d) **usługi opiekuńcze 33 osobom**,
- e) **zasilek stały 24 osobom, opłacił dla 20 osób składkę zdrowotną dla osób pobierających zasiłek stały z pomocy społecznej nie podlegające obowiązkowemu ubezpieczeniu zdrowotnemu z innego tytułu.**
- f) **odpłatność gminy za pobyt w domu pomocy społecznej dla 6 osób**

## **URZĄD GMINY W SŁUPI**

SŁUPIA 30A, 26-234 SŁUPIA tel.: 41 391-11-47, fax.: 41 391-11-48  
e-mail: [bip@slupiakonecka.pl](mailto:bip@slupiakonecka.pl) <http://www.slupiakonecka.pl>



# URZĄD GMINY W SŁUPI

Tabela Nr 2 Udzielone świadczenia- zadania własne gminy

FORMA POMOCY	Liczba osób, którym przyznano decyzją świadczenie	Kwota świadczeń w zł
Zasiłki stałe	24	152 452,00
Zasiłki okresowe	5	4 240,00
Posiłek i obiady w szkole	184	63 294,00
Usługi opiekuńcze	33	146 725,00
Zasiłki celowe i specjalne zasiłki celowe	101	42 255,00
Składka na ubezpieczenie zdrowotne	20	11 450,00
Schronienie	2	3 796,00
Odpłatność gminy za pobyt w domu pomocy społecznej	6	82 425

*Źródło: sprawozdanie MRPiPS-03*

## ZASIŁKI I POMOC W NATURZE

- a) Pomoc w formie zasiłków celowych, podobnie jak w latach ubiegłych przyznawana była głównie na zakup żywności, opału i leków.
- b) Program dożywiania w roku 2019 nadal realizowany był program rządowy „Posiłek w szkole i w domu”. Beneficjentami programu są osoby i rodziny, których dochód na osobę w rodzinie nie przekracza 150% kwoty kryterium dochodowego. Na realizację powyższego zadania przeznaczono w 2019 roku ogółem: **113 054,49zł z czego środki własne gminy wyniosły 22 610,90zł, a dotacja z budżetu państwa wyniosła 90 443,59zł.**
- c) Usługi opiekuńcze świadczone były u 33 osób, głównie samotnych, schorowanych, niepełnosprawnych, wymagających pomocy osób drugich, którym rodzina nie była



# URZĄD GMINY W SŁUPI

w stanie zapewnić opieki. W rok 2019 usługi opiekuńcze świadczyło 5 opiekunek zatrudnionych w Gminnym Ośrodku Pomocy Społecznej w Słupi.

- d) Do zadań zleconych gminy na podstawie art. 7 ust. 2 ustawy z dnia 27 sierpnia 2004r. o świadczeniach opieki zdrowotnej finansowanych ze środków publicznych należy wydanie decyzji potwierdzającej prawo do świadczeń zdrowotnych dla świadczeniobiorców innych niż ubezpieczeni spełniający kryterium dochodowe, o którym mowa w art. 8 ustawy o pomocy społecznej. W celu ustalenia sytuacji dochodowej i majątkowej świadczeniobiorcy, GOPS przeprowadził wywiad środowiskowy na zasadach i w trybie określonym w przepisach o pomocy społecznej. W 2019 roku w oparciu o wywiad środowiskowy Wójt Gminy Słupia przyznał 6 osobom decyzją prawo do nieodpłatnego korzystania ze świadczeń z opieki zdrowotnej na okres 90 dni.

## **PIECZA ZASTĘPCZA**

Ustawa z dnia 9 czerwca 2011r. O wspieraniu rodziny i pieczy zastępczej porządkuje i reguluje kwestie związane z pomocą dziecku i rodzinie przez państwo i samorządy. System ma za zadanie wzmocnić wsparcie dysfunkcyjnej rodziny biologicznej dziecka, mającej trudności w wypełnianiu funkcji opiekuńczo – wychowawczych, co w przyszłości ma ograniczyć liczbę dzieci umieszczanych w placówkach opiekuńczo – wychowawczych oraz rodzinach zastępczych

## **PROGRAM WSPIERANIA RODZINY**

Uchwałą Nr XXVIII Rady Gminy Słupia Konecka z dnia 3 lutego 2017 r. został przyjęty trzyletni Gminny Program Wspierania Rodziny na lata 2017-2019. Program ten został opracowany w oparciu o art. 176 pkt 1 ustawy z dnia 9 czerwca 2011 r. o wspieraniu rodziny i systemie pieczy zastępczej w myśl którego gmina zobowiązana jest do tworzenia systemu profilaktyki i opieki nad dzieckiem i rodziną. W ramach programu Ośrodek współpracował z instytucjami i podmiotami działającymi na szczeblu gminnym i powiatowym na rzecz dziecka i rodziny tj., z placówkami oświatowymi, policją, służbą zdrowia, sądem, kuratorami, GKRPA, Zespołem Interdyscyplinarnym, PCPR, organizacjami pozarządowymi.



## URZĄD GMINY W SŁUPI

W celu efektywnej realizacji zadań wynikających z ustawy z dnia 9 czerwca 2011 r. o wspieraniu rodziny i systemie pieczy zastępczej oraz mając na uwadze Gminny Program Wspierania Rodziny wskazane jest zatrudnienie asystenta rodziny aby stworzyć spójny system wsparcia rodzin przeżywających trudności w wypełnianiu funkcji opiekuńczo-wychowawczych. W ramach Programu Resortowego Wspierania Rodziny i Systemu Pieczy Zastępczej - „Program asystent rodziny i koordynator pieczy zastępczej na 2019r.” został zatrudniony 1 asystent rodziny. Asystent współpracował z 6 rodzinami w zadaniowym systemie czasu pracy. Asystent rodziny opracował dla każdej rodziny plan pracy we współpracy z członkami rodziny i po konsultacji z pracownikami socjalnymi. Udzielał pomocy rodzinom w poprawie ich sytuacji życiowej, prawidłowym prowadzeniu gospodarstwa domowego, w rozwiązywaniu problemów socjalnych, psychologicznych i wychowawczych z dziećmi. Udzielał konsultacji wychowawczych dla rodziców i dzieci. Wydatki na ten cel z tytułu wynagrodzenia wyniosły: 21 525,22zł z tego 7425,00 zł otrzymane w ramach dotacji, pozostała kwota czyli 14 100,22 zł to środki własne gminy.

W przypadku umieszczenia dziecka w rodzinie zastępczej, dziecka w placówce opiekuńczo - wychowawczej, regionalnej placówce opiekuńczo - terapeutycznej albo interwencyjnym ośrodku preadopcyjnym rodzinnym domu dziecka gmina właściwa ze względu na miejsce zamieszkania dziecka przed umieszczeniem go po raz pierwszy w pieczy zastępczej ponosi odpowiednio wydatki, o których mowa w ust.1 pkt 1, w wysokości:

- 10% wydatków na opiekę i wychowanie dziecka – w pierwszym roku pobytu dziecka w pieczy zastępczej;
- 30% wydatków na opiekę i wychowanie dziecka – w drugim roku pobytu dziecka w pieczy zastępczej;
- 50% wydatków na opiekę i wychowanie dziecka – w trzecim roku i następnych latach pobytu dziecka w pieczy zastępczej.

Należy mieć świadomość, że ustawa o wspieraniu rodziny i systemie pieczy zastępczej nałożyła na gminy szereg nowych zadań nie zabezpieczając środków finansowych na ich realizację.

Rekomendacje dla programu - zabezpieczenia środków finansowych w budżecie gminy w przypadku umieszczenia dziecka/dzieci w rodzinie zastępczej, rodzinnym domu dziecka, w placówce opiekuńczo-wychowawczej, regionalnej placówce opiekuńczo-terapeutycznej



# URZĄD GMINY W SŁUPI

albo interwencyjnym ośrodkiem preadopcyjnym. W 2019 roku nie było dzieci z terenu gminy Słupia Konecka umieszczonych w rodzinie zastępczej lub ośrodka opiekuńczo-wychowawczym.

## **RZĄDOWY PROGRAM POSIŁEK W SZKOLE I W DOMU**

Program - "Posiłek w szkole i w domu" był realizowany na podstawie Uchwały nr 140 Rady Ministrów z dnia 15 października 2018 r. w sprawie ustanowienia wieloletniego programu wspierania finansowego gmin w zakresie dożywiania „Posiłek w szkole i w domu” na lata 2019-2023, oraz na podstawie zawartej umowy pomiędzy Wojewodą Świętokrzyskim a Wójtem Gminy Słupia Konecka.

Środki finansowe wydatkowano z przeznaczeniem na:

- posiłki w szkołach dla 184 uczniów, opłacono 22 968 posiłki, na kwotę 63 294,00zł,
- zasiłki celowe z przeznaczeniem na zakup posiłku lub żywności – dla 64 osób na kwotę 33 240,00zł,
- świadczenie rzeczowe - dla 32 osób na kwotę 16 520,00zł.

Na terenie gminy realizacja dożywiania uczniów odbywała się w 5 placówkach oświatowych tj. Szkoła Podstawowa w Pilzycy, Szkoła Podstawowa w Wólce, Przedszkole w Słupi, Gimnazjum w Słupi oraz Niepubliczna Szkoła Podstawowa w Mnie – w których Ośrodek refundował gorące posiłki dla uczniów na podstawie wydanej decyzji administracyjnej, gdzie dochód na osobę w rodzinie nie przekraczał 150% kryterium dochodowego o którym mowa w art. 8 ust. 2 ustawy o pomocy społecznej. Ponadto Ośrodek realizował dożywianie dla uczniów pochodzących z terenu gminy a uczęszczających do placówek oświatowych położonych na terenie innych gmin. Ta współpraca odbywała się w 9 takich placówkach.

Na realizację programu dożywiania w 2019 roku przeznaczono łączną kwotę w wysokości 113 054,49 zł, z czego środki własne gminy stanowiły kwotę 22 610,00 zł czyli 20%, natomiast dotacja celowa z budżetu państwa 90 443,59 zł - 80%.





# URZĄD GMINY W SŁUPI

## Karta Dużej Rodziny

Ustawa z dnia 5 grudnia 2014r. o Karcie Dużej Rodziny zakłada, że do korzystania z programu uprawnieni są członkowie rodziny wielodzietnej:

- rodzic (rodzice) – przez których rozumie się również rodzica bądź rodziców zastępczych lub osobę (osoby) prowadzące rodzinny dom dziecka,
- małżonek rodzica,
- dziecko – przez które rozumie się także dziecko, nad którym rodzic sprawuje rodzinną pieczę zastępczą, oraz osobę o której mowa w art.37 ust.2 ustawy z dnia 9 czerwca 2011 o wspieraniu rodziny i systemie pieczy zastępczej.

Prawo do posiadania Karty Dużej Rodziny przysługuje członkowi rodziny wielodzietnej, przez którą rozumie się rodzinę, w której rodzic (rodzice), lub małżonek rodzica mają na utrzymaniu co najmniej troje dzieci:

- w wieku do ukończenia 18 roku życia,
- w wieku do ukończenia 25 roku życia – w przypadku, gdy dziecko uczy się :  
w szkole – do dnia 30 września następującego po końcu roku szkolnego lub szkole wyższej – do końca roku akademickiego,
- bez ograniczeń wiekowych – w przypadku dzieci legitymujących się orzeczeniem o umiarkowanym albo znacznym stopniu niepełnosprawności,
- Karty są wydawane bezterminowo.

Prawo do korzystania z Karty Dużej Rodziny przysługuje niezależnie od dochodu. Karta przyznawana jest bezpłatnie i nie wymaga wydania decyzji administracyjnej. Karta i duplikat karty wydawane są na wniosek członka rodziny wielodzietnej. Odmowa wydania Karty następuje w drodze decyzji administracyjnej. Z programu Karty Dużej Rodziny w 2019 roku skorzystało 8 rodzin wielodzietnych i 26 rodzin (rodziców), które kiedykolwiek na wychowaniu miały co najmniej 3-kę dzieci.



# URZĄD GMINY W SŁUPI

## ZASIŁKI RODZINNE, ŚWIADCZENIA OPIEKUŃCZE

Zasiłek rodzinny przysługuje osobom, o których mowa w art. 4 ust. 2 ustawy o świadczeniach rodzinnych, jeżeli dochód rodziny w przeliczeniu na osobę albo dochód osoby uczącej się nie przekracza kwoty 674,00zł. W przypadku gdy członkiem rodziny jest dziecko legitymujące się orzeczeniem o niepełnosprawności lub orzeczeniem o umiarkowanym albo o znacznym stopniu niepełnosprawności, zasiłek rodzinny przysługuje, jeżeli dochód rodziny w przeliczeniu na osobę albo dochód osoby uczącej się nie przekracza kwoty 764,00zł.

W przypadku gdy dochód rodziny przekracza kwotę kryterium uprawniającego do przyznania zasiłku rodzinnego pomnożoną przez liczbę członków danej rodziny o kwotę nie wyższą niż łączna kwota zasiłków rodzinnych wraz z dodatkami przysługujących danej rodzinie w okresie zasiłkowym, na który jest ustalane prawo do tych świadczeń, zasiłek rodzinny przysługuje w wysokości różnicy między łączną kwotą zasiłków rodzinnych wraz z dodatkami, o której mowa w ust. 3, a kwotą, o którą został przekroczony dochód rodziny.

Zasiłek rodzinny przysługuje osobom do ukończenia przez dziecko:

- 18 roku życia lub
- nauki w szkole, jednak nie dłużej niż do ukończenia 21 roku życia, lub
- 24 roku życia, jeżeli kontynuuje naukę w szkole lub w szkole wyższej i legitymuje się orzeczeniem o umiarkowanym albo znacznym stopniu niepełnosprawności.

Wysokość zasiłku rodzinnego przysługuje miesięcznie w wysokości:

- 95,00zł na dziecko w wieku do ukończenia 5 roku życia,
- 124,00zł na dziecko w wieku powyżej 5 roku życia do ukończenia 18 roku życia,
- 135,00zł na dziecko w wieku powyżej 18 roku życia maksymalnie do 24 roku życia.

Do zasiłku rodzinnego przysługują następujące dodatki:

- z tytułu samotnego wychowywania dziecka, wynosi 193,00 zł miesięcznie na dziecko, nie więcej jednak niż 386,00 zł na wszystkie dzieci;
- wysokość dodatku do zasiłku rodzinnego z tytułu wychowywania dziecka w rodzinie wielodzietnej, wynosi 95,00 zł miesięcznie na trzecie i na następne dzieci uprawnione do zasiłku rodzinnego;

## URZĄD GMINY W SŁUPI

SŁUPIA 30A, 26-234 SŁUPIA tel.: 41 391-11-47, fax.: 41 391-11-48  
e-mail: [bip@slupiakonecka.pl](mailto:bip@slupiakonecka.pl) <http://www.slupiakonecka.pl>



# URZĄD GMINY W SŁUPI

- wysokość dodatku do zasiłku rodzinnego z tytułu kształcenia i rehabilitacji dziecka niepełnosprawnego, wynosi: 90,00 zł miesięcznie na dziecko w wieku do ukończenia 5. roku życia, 110,00 zł miesięcznie na dziecko w wieku powyżej 5 roku życia do ukończenia 24 roku życia;
- wysokość dodatku do zasiłku rodzinnego z tytułu podjęcia przez dziecko nauki w szkole poza miejscem zamieszkania, wynosi 113,00 zł miesięcznie lub 69,00 zł miesięcznie na dziecko jeżeli dziecko dojeżdża;
- z tytułu urodzenia dziecka wynosi 1000,00zł jednorazowo;
- opieki nad dzieckiem w okresie korzystania z urlopu wychowawczego w wysokości 400,00zł miesięcznie.

## **Jednorazowa zapomoga z tytułu urodzenia się dziecka**

Z tytułu urodzenia się żywego dziecka przyznaje się jednorazową zapomogę w wysokości 1000 zł na jedno dziecko. Jednorazowa zapomoga przysługuje matce lub ojcu dziecka, opiekunowi prawnemu albo opiekunowi faktycznemu dziecka, jeżeli dochód rodziny w przeliczeniu na osobę nie przekracza kwoty 1922,00 zł. Dodatek, ten przysługuje, jeżeli kobieta pozostawała pod opieką medyczną nie później niż od 10 tygodnia ciąży do porodu.

Pozostawanie pod opieką medyczną potwierdza się zaświadczeniem lekarskim lub zaświadczeniem wystawionym przez położną.

## **Dodatek z tytułu opieki nad dzieckiem w okresie korzystania z urlopu wychowawczego**

Dodatek z tytułu opieki nad dzieckiem w okresie korzystania z urlopu wychowawczego przysługuje matce lub ojcu, opiekunowi faktycznemu dziecka albo opiekunowi prawnemu dziecka, jeżeli dziecko pozostaje pod jego faktyczną opieką, uprawnionemu do urlopu wychowawczego, nie dłużej jednak niż przez okres:

- 24 miesiące kalendarzowych;
- 36 miesięcy kalendarzowych, jeżeli sprawuje opiekę nad więcej niż jednym dzieckiem urodzonym podczas jednego porodu;
- 72 miesiące kalendarzowych, jeżeli sprawuje opiekę nad dzieckiem legitymującym się orzeczeniem o niepełnosprawności albo o znacznym stopniu niepełnosprawności.



# URZĄD GMINY W SŁUPI

Osobie, sprawującej opiekę przysługuje jeden dodatek w wysokości 400,00 zł miesięcznie niezależnie od liczby dzieci pozostających pod jej opieką.

## **Zasilek pielęgnacyjny**

Zasilek pielęgnacyjny przyznaje się w celu częściowego pokrycia wydatków wynikających z konieczności zapewnienia opieki i pomocy innej osoby w związku z niezdolnością do samodzielnej egzystencji.

Zasilek pielęgnacyjny przysługuje:

- niepełnosprawnemu dziecku;
- osobie niepełnosprawnej w wieku powyżej 16 roku życia, jeżeli legitymuje się orzeczeniem o znacznym stopniu niepełnosprawności;
- osobie, która ukończyła 75 lat.
- zasilek pielęgnacyjny przysługuje także osobie niepełnosprawnej w wieku powyżej 16 roku życia legitymującej się orzeczeniem o umiarkowanym stopniu niepełnosprawności, jeżeli niepełnosprawność powstała w wieku do ukończenia 21 roku życia.

Zasilek pielęgnacyjny przysługuje w wysokości 184,42,00zł miesięcznie, od 01.11.2019r. 215,84zł.

## **Specjalny zasilek opiekuńczy**

Specjalny zasilek opiekuńczy przysługuje osobom, na których zgodnie z przepisami ustawy z dnia 25 lutego 1964 r. – Kodeks rodzinny i opiekuńczy (Dz. U. z 2019 r. poz. 2086) ciąży obowiązek alimentacyjny, a także małżonkom, jeżeli:

- nie podejmują zatrudnienia lub innej pracy zarobkowej lub
- rezygnują z zatrudnienia lub innej pracy zarobkowej – w celu sprawowania stałej opieki nad osobą legitymującą się orzeczeniem o znacznym stopniu niepełnosprawności albo orzeczeniem o niepełnosprawności łącznie ze wskazaniem: konieczności stałej lub długotrwałej opieki lub pomocy innej osoby w związku ze znacznie ograniczoną możliwością samodzielnej egzystencji oraz konieczności stałego współdziałania na co dzień opiekuna dziecka w procesie jego leczenia, rehabilitacji i edukacji.



# URZĄD GMINY W SŁUPI

Specjalny zasiłek opiekuńczy przysługuje, jeżeli łączny dochód rodziny osoby sprawującej opiekę oraz rodziny osoby wymagającej opieki w przeliczeniu na osobę nie przekracza kwoty 764,00zł.

Specjalny zasiłek opiekuńczy przysługuje w wysokości 620,00 zł miesięcznie,  
**Świadczenie pielęgnacyjne**

Świadczenie pielęgnacyjne z tytułu rezygnacji z zatrudnienia lub innej pracy zarobkowej przysługuje:

- matce albo ojcu,
- opiekunowi faktycznemu dziecka,
- osobie będącej rodziną zastępczą spokrewnioną w rozumieniu ustawy z dnia 9 czerwca 2011 r. o wspieraniu rodziny i systemie pieczy zastępczej,
- innym osobom, na których zgodnie z przepisami ustawy z dnia 25 lutego 1964 r. – Kodeks rodzinny i opiekuńczy ciąży obowiązek alimentacyjny, z wyjątkiem osób o znacznym stopniu niepełnosprawności.

Jeżeli nie podejmują lub rezygnują z zatrudnienia lub innej pracy zarobkowej w celu sprawowania opieki nad osobą legitymującą się orzeczeniem o znacznym stopniu niepełnosprawności albo orzeczeniem o niepełnosprawności łącznie ze wskazaniami: konieczności stałej lub długotrwałej opieki lub pomocy innej osoby w związku ze znacznie ograniczoną możliwością samodzielnej egzystencji oraz konieczności stałego współudziału na co dzień opiekuna dziecka w procesie jego leczenia, rehabilitacji i edukacji.

Świadczenie pielęgnacyjne przysługuje, jeżeli niepełnosprawność osoby wymagającej opieki powstała:

- nie później niż do ukończenia 18 roku życia lub
- w trakcie nauki w szkole lub w szkole wyższej, jednak nie później niż do ukończenia 25 roku życia.

Świadczenie pielęgnacyjne przysługuje w wysokości 1583,00 zł miesięcznie.



## Zasilek dla opiekunów

Zasilek dla opiekuna przysługuje:

- za okresy od dnia 1 lipca 2013 r. do dnia poprzedzającego dzień wejścia w życie ustawy, w których osoba spełniała warunki do otrzymania świadczenia pielęgnacyjnego określone w ustawie z dnia 28 listopada 2003 r. o świadczeniach rodzinnych (Dz. U. z 2020 r. poz. 111, z późn. zm.1) w brzmieniu obowiązującym w dniu 31 grudnia 2012 r.;
- od dnia wejścia w życie ustawy, jeżeli osoba spełnia warunki do otrzymania świadczenia pielęgnacyjnego określone w ustawie z dnia 28 listopada 2003 r. o świadczeniach rodzinnych w brzmieniu obowiązującym w dniu 31 grudnia 2012 r.
- Zasilek dla opiekuna za okresy, o których mowa w ust. 2 pkt 1, przysługuje wraz z odsetkami ustalonymi w wysokości odsetek ustawowych, określonej przepisami prawa cywilnego.

W przypadku, gdy o zasilek dla opiekuna ubiegają się rolnicy, małżonkowie rolników lub domownicy, w rozumieniu przepisów ustawy z dnia 20 grudnia 1990 r. o ubezpieczeniu społecznym rolników (Dz. U. z 2020 r. poz. 174 i 2043 oraz z 2017 r. poz. 2, 38, 624 i 715) świadczenie to przysługuje odpowiednio:

- rolnikom w przypadku zaprzestania prowadzenia przez nich gospodarstwa rolnego;
- małżonkom rolników lub domownikom w przypadku zaprzestania prowadzenia przez nich gospodarstwa rolnego albo wykonywania przez nich pracy w gospodarstwie rolnym.

Zaprzestanie prowadzenia gospodarstwa rolnego lub zaprzestanie wykonywania pracy w gospodarstwie rolnym, potwierdza się stosownym oświadczeniem złożonym pod rygorem odpowiedzialności karnej za składanie fałszywych zeznań. Składający oświadczenie jest obowiązany do zawarcia w nim klauzuli następującej treści: „Jestem świadomy odpowiedzialności karnej za złożenie fałszywego oświadczenia.”. Klauzula ta zastępuje pouczenie organu o odpowiedzialności karnej za składanie fałszywych zeznań.

Gminny Ośrodek Pomocy Społecznej w Słupi realizując ustawę o świadczeniach rodzinnych wydał ogólnie w 2019 roku 468 decyzje (w tym 10 odmownych).



# URZĄD GMINY W SŁUPI

**Tabela Nr 3 Wydatki świadczenia rodzinne**

<b>L.p.</b>	<b>Wyszczególnienie</b>	<b>Kwota wyplacona w zł.</b>	<b>Liczba świadczeń</b>
<b>I</b>	Zasiłki rodzinne, z tego na dziecko w wieku:	409 847,62	3558
<b>1.</b>	Do ukończenia 5 roku życia	68373,59	734
<b>2.</b>	Powyżej 5 roku życia do ukończenia 18 roku życia	285 553,05	2369
<b>3.</b>	Powyżej 18 roku życia do ukończenia 21 roku życia	54 300,98	443
<b>4.</b>	Powyżej 21 roku życia do ukończenia 24 roku życia	1620	12
<b>II.</b>	Dodatki do zasiłków rodzinnych, z tytułu:	229 304,58	1889
<b>1.</b>	Urodzenia dziecka	14 035,49	15
<b>2.</b>	Opieki nad dzieckiem w okresie korzystania z urlopu wychowawczego	47 532,00	117
<b>3.</b>	Samotnego wychowywania dziecka	29 953,54	155
<b>4.</b>	Kształcenia i rehabilitacji dziecka niepełnosprawnego , z tego w wieku:	21 048,84	205
<b>a)</b>	Powyżej 5 roku życia	21048,84	205





## URZĄD GMINY W SŁUPI

5.	Rozpoczęcia roku szkolnego	20 054,45	209
6.	Podjęcia przez dziecko nauki w szkole, z tego:	53286,26	719
a)	Zamieszkania w miejscowości w której znajduje się szkoła	15 559,07	146
b)	Dojazdu do miejscowości, w której znajduje się szkoła	37 727,19	573
7.	Wychowywania dziecka w rodzinie wielodzietnej	43 394,00	464
<b>III.</b>	<b>Zasiłki rodzinne z dodatkami</b>	<b>639 152,20</b>	<b>5447</b>
<b>IV.</b>	<b>Zasiłki pielęgnacyjne</b>	<b>445 327,00</b>	<b>2350</b>
<b>V.</b>	<b>Świadczenia pielęgnacyjne</b>	<b>94 980,00</b>	<b>60</b>
<b>VI.</b>	<b>Specjalny zasiłek opiekuńczy</b>	<b>47 569,00</b>	<b>78</b>
<b>VII.</b>	<b>Zasiłek dla opiekuna</b>	<b>29 760,00</b>	<b>48</b>
<b>VIII.</b>	<b>Jednorazowa zapomoga z tytułu urodzenia dziecka</b>	<b>25 000,00</b>	<b>25</b>
<b>IX.</b>	<b>Świadczenie rodzicielskie</b>	<b>76 329,00</b>	<b>96</b>

*Źródło: Sprawozdania rzeczowo- finansowe za 2019r.*

### **REALIZACJA PROGRAMU OPERACYJNEGO POMOC ŻYWNOŚCIOWA 2014-2020-PODPROGRAM 2019 współfinansowany z Funduszu Pomocy Najbardziej Potrzebującym**

Gminny Ośrodek Pomocy Społecznej w Słupi Koneckiej zgodnie z wytycznymi Ministerstwa Pracy i Polityki Społecznej dla Instytucji Pośredniczącej i beneficjentów biorących udział w Programie Operacyjnym Pomoc Żywnościowa 2014-2020 współfinansowanego z Europejskiego Funduszu Pomocy Najbardziej Potrzebującym – Gminny ośrodek Pomocy społecznej w Słupi w 2019 roku kwalifikował i wydawał



# URZĄD GMINY W SŁUPI

skierowania osobom, które spełniały kryteria ww. programu. W tym okresie wydano skierowania dla rodzin, w których było 1200 osób.

## **PROGRAM RODZINA 500 +**

Od 1 kwietnia 2016 r. Urząd Gminy w Słupi Koneckiej realizuje ustawę z dnia 11 lutego 2016 r. o pomocy państwa w wychowywaniu dzieci tzw. „Program Rodzina 500+”. Celem świadczenia wychowawczego jest częściowe pokrycie wydatków związanych z wychowaniem dziecka, w tym opieką nad nim i zaspokojeniem podstawowych potrzeb życiowych.

Wysokość świadczenia wychowawczego wynosi 500,00 zł miesięcznie na dziecko. Świadczenie przysługuje na dziecko/dzieci do dnia ukończenia 18 roku życia.

Rozmiar udzielonych świadczeń wychowawczych w oparciu o ustawę o pomocy państwa w wychowywaniu dzieci obrazuje **Tabela Nr 4**.

### **Tabela Nr 4 – Liczba rodzin pobierających świadczenie wychowawcze oraz kwota wypłat świadczeń w roku 2019**

<b>Rodzaj zasiłku</b>	<b>Kwota w zł. wydatkowana w 2018 r.</b>	<b>Liczba rodzin</b>
<b>Świadczenie wychowawcze</b>	<b>2 616 618,00 zł</b>	<b>293</b>

*Źródło: sprawozdania rzeczowo-finansowe za rok 2019*

## **RZĄDOWY PROGRAM DOBRY START**

Świadczenie „Dobry start” w wysokości 300 zł przysługiwało na dziecko uczące się w szkole, aż do ukończenia przez nie 20 roku życia, chyba że dziecko legitymuje się orzeczeniem o umiarkowanym albo znacznym stopniu niepełnosprawności, potrzebie kształcenia specjalnego, potrzebie zajęć rewalidacyjno-wychowawczych wówczas przysługuje do 24 roku życia, bez względu na dochód w rodzinie. Świadczenie wypłacane było jednorazowo. Wydatki poniesione na wypłatę świadczenia – 112 840,00 zł, zrealizowano 243 wnioski.

## **URZĄD GMINY W SŁUPI**

SŁUPIA 30A, 26-234 SŁUPIA tel.: 41 391-11-47, fax.: 41 391-11-48  
e-mail: [bip@slupiakonecka.pl](mailto:bip@slupiakonecka.pl) <http://www.slupiakonecka.pl>



# URZĄD GMINY W SŁUPI

## ZESPÓŁ INTERDYSCYPLINARNY

W ramach działań Gminnego Zespołu Interdyscyplinarnego w Słupi podjęte zostały następujące działania w formie pomocy:

- pomoc prawna – skorzystały 2 osoby
- pomoc socjalna - skorzystało 5 osób.

Zespół Interdyscyplinarny ściśle współpracował na rzecz dzieci i rodzin z policją, szkołą, służbą zdrowia, sądem, kuratorami, GKRPAiPN oraz innymi instytucjami pomocowymi.

W okresie od stycznia 2019 do grudnia 2019 wpłynęło 8 Niebieskich Kart. W roku 2019 prowadzono w sumie 5 procedur Niebieskiej Karty.

## Działalność inwestycyjna

Podstawowy układ komunikacyjny Gminy Słupia Konecka tworzą drogi powiatowe i gminne, sieć dróg powiatowych o łącznej długości 72,126 km, sieć dróg gminnych o łącznej długości 41,700 km.

W 2019 została przebudowana droga gminne o numerach:

001568T Skąpe - Budziszaw od 1 + 250 do 2 + 195 długość 990,00 mb, przetarg w formie zapytania ofertowego wygrała firma ALBUD Błaszczyk, Bednarczyk – Spółka Jawna Oblęgorek, ul. H. Sienkiewicza 40, 26 – 067 Strawczyn, najkorzystniejsza cena wyniosła 654 582, 63 zł .

001572T Mnin - Błagodać od 0 + 000 do 0 + 600 długość 600,00 mb, przetarg w formie zapytania ofertowego wygrała firma ALBUD Błaszczyk, Bednarczyk – Spółka Jawna Oblęgorek, ul. H. Sienkiewicza 40, 26 – 067 Strawczyn, najkorzystniejsza cena wyniosła 654 582, 63 zł.

001581T Ruda Pilczycka – Malik od km 0 + 008 do km 0 + 920 długość 912 mb, przetarg w formie zapytania ofertowego wygrał Zakład Budowlano – Drogowy DUKT Sp. z o.o. spółka Komandytowa, ul. Przedborska 84, 29 - Włoszczowa, najkorzystniejsza cena wyniosła 248 982,48 zł.

**W 2019 zostały przebudowane 2 drogi powiatowe:**

**Nr 0402T Wólka – Lasocin w km 0+ 953 – 1+653 na długości 700 mb**



## URZĄD GMINY W SŁUPI

Nr 0399T Pilczyca – Słupia – Czerwona Wola – Hucisko w km 7 + 200 – 7 + 860 na długości 660 mb. wykonawca obu odcinków było Przedsiębiorstwo Handlowo – Usługowe „KAMI” Katarzyna Kmita, Kurzelów ul. Młynarska 12, 29 – 100 Włoszczowa

### W 2019 r. zrealizowano następujące inwestycje:

- budowa gminnej oczyszczalni ścieków
- zakup samochodu ratowniczo – gaśniczego marki KAMAZ dla OSP w Słupi
- przebudowa dróg wewnętrznych położonych w miejscowości Wólka na dz. ew. nr 250 oraz w miejscowości Budziszów na dz. ew. nr 1138
- udział w projekcie „Szkolne Pracownie Informatyczne Województwa Świętokrzyskiego”, pozyskanie 24 komputerów ALL In ONE z przeznaczeniem dla Publicznej Szkoły Podstawowej w Wólce
- zakup samochodu marki Toyota PROANCE z dofinansowaniem z Programu Zielone Światło
- remont świetlicy środowiskowej w miejscowości Słupia
- zakup motopompy pożarniczej TOHATSU dla OSP Ruda Pilczycka
- zakup motopompy pływającej NIAGARA 2 i pompy szlamowej HONDA WT30X dla OSP Pijanów

Finansowane były one z pomocą zewnętrznych środków:

- Nadleśnictwo Ruda Maleniecka - dofinansowanie przy przebudowie dróg wewnętrznych w miejscowościach Wólka i Budziszów,
- Wojewódzki Fundusz Ochrony Środowiska i Gospodarki Wodnej w Kielcach (260 000,00 zł) oraz Krajowy System Ratowniczo – Gaśniczy - Ministerstwo Spraw Wewnętrznych i Administracji (150 000,00 zł) – samochód ratowniczo – gaśniczy marki KAMAZ,
- Fundusz Dróg Samorządowych - 130 000,00 zł,
- Europejski Fundusz Rolny na rzecz Rozwoju Obszarów Wiejskich w ramach Programu Rozwoju Obszarów Wiejskich na lata 2014 – 2020 w ramach poddziałania „Wsparcie inwestycji związanych z tworzeniem, ulepszaniem lub rozbudową wszystkich rodzajów małej infrastruktury” - 1 973 283, 00 zł,
- Regionalny Program Operacyjny Województwa Świętokrzyskiego na lata 2014 – 2020 – 539 420,00 zł.



## URZĄD GMINY W SŁUPI

Długość czynnej sieci wodociągowej na początek roku 2019 r. wynosiła 78,3 km, a na koniec roku 2019 wynosiła 78,3 km.

W dniu 17.12.2019 r. rozpoczęta została budowa odcinka sieci wodociągowej do oczyszczalni ścieków o dł. 0,578 km.

Na terenie Gminy Słupia Konecka brak jest sieci kanalizacyjnej i gazowej.

Na podstawie umowy z dnia 22.05.2019 r. przystąpiono do budowy gminnej mechaniczno – biologicznej oczyszczalni ścieków w miejscowości Słupia. Termin zakończenia inwestycji to kwiecień 2020 r. Następnym etapem będzie budowa sieci kanalizacyjnej sanitarnej dla miejscowości Słupia. Zgłoszenie budowy dokonano w Starostwie Powiatowym w Końskich na podstawie art. 30 Prawa budowlanego w dniu 15.10.2019 r.

### Gospodarka mieszkaniowa i komunalna

Na początku 2019 r. zasób mieszkaniowy Gminy obejmował następujące mieszkania:

- w miejscowości Słupia w budynku byłej „Agronomówki” w części parteru znajduje się biblioteka na piętrze jest lokal mieszkalny o powierzchni 48 m<sup>2</sup> – o przeciętnej liczbie izb 3 tj. (2 pokoje i kuchnia)
- w miejscowości Pilczyca w budynku szkoły podstawowej znajdują trzy lokale mieszkalne, o powierzchni 49 m<sup>2</sup> każdy, łączna powierzchnia mieszkań w tym budynku to 147 m<sup>2</sup>, o przeciętnej liczbie izb 3, (tj. 2 pokoje i kuchnia),
- w miejscowości Wólka w budynku szkoły podstawowej znajduje się lokal mieszkalny o pow. 59 m<sup>2</sup>, o liczbie izb 3 (2 pokoje i kuchnia).
- w budynku po byłej szkole podstawowej w miejscowości Radwanów znajduje się lokal mieszkalny o pow. 64 m<sup>2</sup>,
- w budynku ośrodka zdrowia w Słupi lokal mieszkalny 46 m<sup>2</sup>, o przeciętnej liczbie izb 3, (tj. 2 pokoje i kuchnia)
- lokal socjalny w miejscowości Biały Ług o powierzchni 45 m<sup>2</sup> o liczbie izb 2 (1 pokój i kuchnia).

Łącznie w zasobie Gminy znajdowało się, na dzień 1 stycznia 2019 r., 8 mieszkań, a na dzień 31 grudnia 2019 r. – 8 mieszkań. Przeciętna powierzchnia użytkowa mieszkania wynosiła 50 m<sup>2</sup>.

W 2019 r. oddano do użytkowania 0 mieszkań, znajdujących się w zasobie Gminy.

Niewykorzystanych było 2 lokale mieszkalne. Przyczyną niewykorzystania tych mieszkań było to, że 1 lokal zarezerwowany jest na wypadek klęski żywiołowej a drugi lokal przeznaczony jest do remontu.

W 2019 r. nie dokonano żadnej sprzedaży mieszkań, znajdujących się w zasobie Gminy.

W 2019 r. nie wszczęto postępowań eksmisyjnych, dotyczących opuszczenia lokali mieszkalnych, będących w zasobach Gminy.

### **URZĄD GMINY W SŁUPI**

SŁUPIA 30A, 26-234 SŁUPIA tel.: 41 391-11-47, fax.: 41 391-11-48

e-mail: [bip@slupiakonecka.pl](mailto:bip@slupiakonecka.pl) <http://www.slupiakonecka.pl>



# URZĄD GMINY W SŁUPI

Na dzień 1 stycznia 2019 r. brak zaległości w opłatach za mieszkania będące w zasobie Gminy.

W 2019 r. nie dokonano remontów mieszkań.

W 2019 r. nie wypłacono dodatków mieszkaniowych.

W zasobie Gminy w 2019 r. znajdowały się następujące budynki niemieszkalne:

lp	położenie	nr.dz.	opis budynku	przeznaczenie
1	Pilczyca	31	Senior wigor	kultury
2	Pilczyca	31	gospodarczy	gosp.
3	Słupia	640/7	UG, OSP	Biurowy garaż OSP
4	Słupia	556/3	biblioteka, lokal	mieszkalny i użyt. pub.
5	Słupia	556/3	gospodarczy	gosp.
6	Biały Ług	119	lokal	mieszkalny
7	Słupia	634	Po gimnazjum	Oświaty, świetlica
8	Mnin	836	OSP ,biblioteka	kultury
9	Czerwona Wola Kolonia	115/2	świetlica	kultury
10	Radwanów Kolonia	243/1	świetlica	kultury
11	Zaostrów	504/1	po byłej szkole	nie użyt. Do rozbiórki
12	Budzisław	1992	świetlica,	kultury
13	Budzisław	1992	gospodarczy	gosp.
14	Radwanów Kolonia	306	szkoła, lokal	Oświaty - nieużytkowany mieszk.
15	Radwanów Kolonia	306	gospodarczy	gosp.
16	Mnin	1183/1	szkoła, -stara	oświaty
17	Słupia	632	paszowy	magazyn
18	Słupia	632	buchta	nieużytkowa

## URZĄD GMINY W SŁUPI

SŁUPIA 30A, 26-234 SŁUPIA tel.: 41 391-11-47, fax.: 41 391-11-48

e-mail: [bip@slupiakonecka.pl](mailto:bip@slupiakonecka.pl) <http://www.slupiakonecka.pl>



## URZĄD GMINY W SŁUPI

19	Słupia	632	pocztą	handel
20	Ruda Pilczycka	118/17	remiza	kultury
21	Wólka	656/2	remiza	kultury

Budynki przekazane w trwałe użytkowanie:

1	Słupia	635/2	Ośrodek zdrowia, lokal	Zdrowia
2	Wólka	589	szkoła, lokal	oświaty
3	Wólka	589	gospodarczy	inny
4	Pilczyca	30	szkoła, lokale	Oświaty
5	Pilczyca	30	sala gimnastyczna	sportowy

### Transport

Transport publiczny jest realizowany busami przez czterech przewoźników prywatnych. Świadczone są połączenia komunikacyjne docelowo do Kielc, Końskich, Włoszczowy oraz Łopuszna. Wykonywane są kursy relacji: Końskie- Pilczyca, Końskie - Łopuszno, Skąpe - Kielce, Włoszczowa - Ruda Pilczycka oraz kursy powrotne. Przewoźnicy z tytułu korzystania z przystanków wpłacili do budżetu gminy kwota 601,10 zł. W ostatnich

kilku latach coraz większym problemem staje się zmniejszanie przez przewoźników liczby połączeń, co bardzo utrudnia poruszanie się przede wszystkim po terenie Gminy, zwłaszcza w weekendy i święta oraz w okresie wakacji i innych przerw od zajęć szkolnych.

### Sprawy obywatelskie

Do urzędu wpłynęło w 2019 r. 8 wniosków o udostępnienie informacji publicznej. Dotyczyły one m.in. korzystania z bezprzewodowych urządzeń emitujących pola elektromagnetyczne, wysokości wynagrodzeń wypłacanych pracownikom, audytu wewnętrznego, opieki nad zwierzętami bezdomnymi, polowań zbiorowych, inwestycji wodno-kanalizacyjnych. Na wszystkie wnioski, które wpłynęły do urzędu gminy, informacja została udostępniona wnioskodawcy.

W sprawozdawczym roku wpłynęły 2 skargi w rozumieniu Kodeksu postępowania administracyjnego. Przedmiotem skarg, które uwzględniono, była skarga na opieszałość wójta oraz skarga w sprawie zaniedbania lub nienależytego wykonywania zadań przez pracownika. Skargi zostały uznane jako bezzasadne.

### URZĄD GMINY W SŁUPI

SŁUPIA 30A, 26-234 SŁUPIA tel.: 41 391-11-47, fax.: 41 391-11-48  
e-mail: [bip@slupiakonecka.pl](mailto:bip@slupiakonecka.pl) <http://www.slupiakonecka.pl>





## URZĄD GMINY W SŁUPI

W sprawozdawanym roku wpłynęła 1 petycja dotycząca sprzeciwu budowy fermy drobiu w miejscowości Czerwona Wola oraz w miejscowości Mnin. Petycja została rozpatrzona uchwałą Rady Gminy Słupia Konecka.

W sprawozdawanym roku wpłynęło 6 wniosków w rozumieniu Kodeksu postępowania administracyjnego. Wnioski te dotyczyły m.in. dofinansowania zakupu ławek, przekopania rowu, przygotowania ekspertyz wykazujących szkodliwy wpływ na środowisko planowanych ferm drobiu.

W 2019 r. odbyło się 18 zebrań wiejskich dotyczących funduszu sołectkiego.

Na poszczególnych zebraniach wiejskich frekwencja kształtowała się następująco:

- na zebraniu w sołectwie Biały Ług - Słomiana, które odbyło się 28 września 2019, frekwencja wynosiła 18%,
- na zebraniu w sołectwie Budziszław, które odbyło się 22 września 2019, frekwencja wynosiła 11%,
- na zebraniu w sołectwie Czerwona Wola Wieś, które odbyło się 29 sierpnia 2019, frekwencja wynosiła 12%,
- na zebraniu w sołectwie Czerwona Wola Kolonia, które odbyło się 16 września 2019, frekwencja wynosiła 14%,
- na zebraniu w sołectwie Hucisko, które odbyło się 12 września 2019, frekwencja wynosiła 13%,
- na zebraniu w sołectwie Mnin, które odbyło się 23 września 2019, frekwencja wynosiła 11%,
- na zebraniu w sołectwie Olszówka, które odbyło się 25 września 2019, frekwencja wynosiła 14%,
- na zebraniu w sołectwie Piaski, które odbyło się 26 września 2019, frekwencja wynosiła 19 %,
- na zebraniu w sołectwie Pijanów, które odbyło się 14 września 2019, frekwencja wynosiła 10%,
- na zebraniu w sołectwie Pilczyca, które odbyło się 30 września 2019, frekwencja wynosiła 11%,



# URZĄD GMINY W SŁUPI

- na zebraniu w sołectwie Radwanów Kolonia, które odbyło się 13 września 2019, frekwencja wynosiła 19%,
- na zebraniu w sołectwie Radwanów Wieś, które odbyło się 20 września 2019, frekwencja wynosiła 18%,
- na zebraniu w sołectwie Ruda Pilczycka, które odbyło się 26 września 2019, frekwencja wynosiła 10%,
- na zebraniu w sołectwie Rytlów, które odbyło się 22 września 2019, frekwencja wynosiła 19%,
- na zebraniu w sołectwie Skąpe, które odbyło się 25 września 2019, frekwencja wynosiła 11%,
- na zebraniu w sołectwie Wólka, które odbyło się 22 września 2019, frekwencja wynosiła 10%,
- na zebraniu w sołectwie Słupia, które odbyło się 17 sierpnia 2019, frekwencja wynosiła 10%,
- na zebraniu w sołectwie Zaostrów, które odbyło się 21 września 2019, frekwencja wynosiła 14%.

## **Przestępczość w gminie**

Zgodnie z posiadanymi danymi, w 2019 r. na terenie gminy złożono 53 zawiadomienia o możliwości popełnienia przestępstw. W 41 przypadkach prowadzono postępowania przygotowawcze, zaś w 22 przypadkach postępowań stwierdzono wypełnienie znamion czynów zabronionych i przesłano z aktem oskarżenia. W 12 przypadkach z uwagi na brak znamion odmówiono prowadzenia postępowań.

Czyny zabronione – przestępstwa:

- przeciwko zdrowiu i życiu stanowiły 7,3 % wszystkich czynów,
- przeciwko mieniu – 19,5 %,
- dotyczące przestępstw gospodarczych – 0 %.
- dotyczące niedopełnienia lub przekroczenia uprawnień przez funkcjonariusza publicznego – 0 %.

Największym problemem w gminie są czyny zabronione dotyczące wypadków drogowych, znęcania się nad osobą najbliższą, nietrzeźwi kierujący i niepłacenie orzeczonych alimentów.

Podjęte w gminie akcje informacyjne i prewencyjne polegały na uświadomieniu mieszkańców jakim zagrożeniem jest tlenek węgla w ramach akcji „Czujka Na Straży Twojego.

Bezpieczeństwa.

Wspólnie z PSP Końskie przyłączyliśmy się do akcji propagandowej pn. „STOP POŻAROM TRAW”.

## **URZĄD GMINY W SŁUPI**

SŁUPIA 30A, 26-234 SŁUPIA tel.: 41 391-11-47, fax.: 41 391-11-48

e-mail: [bip@slupiakonecka.pl](mailto:bip@slupiakonecka.pl) <http://www.slupiakonecka.pl>



# URZĄD GMINY W SŁUPI

## Edukacja

Zestawienie liczby dzieci i uczniów w poszczególnych szkołach na terenie Gminy Słupia Konecka – według danych Systemu Informacji Oświatowej spis na 30 września 2019r.

Nazwa szkoły	Rok szkolny 2017/2018	Rok szkolny 2018/2019	Rok szkolny 2019/2020
Szkoła Podstawowa w Pilczycy	125	125	106
Szkoła Podstawowa w Wólce	151	155	133
Niepubliczna Szkoła Podstawowa w Mlinie	57	62	59
Niepubliczna Szkoła Podstawowa w Radwanowie	17	0	0
<b>Suma</b>	<b>350</b>	<b>342</b>	<b>298</b>

Liczba uczniów w szkołach w latach 2017-2019 PRZEDSZKOLE

KLASA	ROK SZKOLNY 2017/2018		ROK SZKOLNY 2018/2019		ROK SZKOLNY 2019/2020	
	Liczb uczniów	Liczba oddziałów	Liczb uczniów	Liczba oddziałów	Liczb uczniów	Liczba oddziałów
Poniżej „0”			42	3	46	3
„0”			38	3	36	3
<b>Suma</b>			<b>80</b>	<b>6</b>	<b>82</b>	<b>6</b>



# URZĄD GMINY W SŁUPI

## Liczba uczniów w szkołach w latach 2017-2019 SZKOŁA PODSTAWOWA

KLASA	ROK SZKOLNY 2017/2018		ROK SZKOLNY 2018/2019		ROK SZKOLNY 2019/2020	
	Liczba uczniów	Liczba oddziałów	Liczba uczniów	Liczba oddziałów	Liczba uczniów	Liczba oddziałów
I	21	3	23	3	20	3
II	20	3	21	3	24	3
III	38	4	21	3	23	3
IV	32	3	37	3	20	3
V	29	4	31	3	38	3
VI	30	4	29	3	31	3
VII	40	3	30	3	30	3
VIII	0	0	39	3	30	3
<b>Suma</b>	<b>210</b>	<b>24</b>	<b>231</b>	<b>24</b>	<b>216</b>	<b>24</b>

## Liczba Uczniów w szkołach w latach 2017-2019 GIMNAZJUM

KLASA	ROK SZKOLNY 2017/2018		ROK SZKOLNY 2018/2019	
	Liczba uczniów	Liczba oddziałów	Liczba uczniów	Liczba oddziałów
I	0	0	0	0
II	32	2	0	0
III	28	2	31	2
Suma	60	4	31	2



## URZĄD GMINY W SŁUPI

W gminie w 2019 r. funkcjonowały 3 szkoły podstawowe w tym jedna szkoła podstawowa z klasami gimnazjalnymi, podmiotom niepublicznym przekazano prowadzenie 1 placówki. Na terenie gminy nie ma szkół zawodowych oraz szkół średnich.

W przeliczeniu na 1 uczennicę/ucznia, wydatki na poszczególne szkoły z budżetu gminy kształtowały się następująco:

- Szkoła Podstawowa w Wólce – 16 069,12 zł,
- Szkoła Podstawowa w Pilczycy – 16 467,46 zł

Wydatki gminy na oświatę w 2019 roku wynosiły 4 286 233,94 zł, z czego 2 662 385,00 zł (59,10 %) pokryte zostało z subwencji oświatowej, przekazanej z budżetu państwa. Pozostała kwota 1 623 848,94 zł została pokryta ze środków własnych oraz dotacji celowej z budżetu państwa ( 171 117,56 zł). Dla NSP w Mninie została przekazana i rozliczona dotacja w kwocie 614 008,31 zł.

Na podstawie Systemu Informacji Oświatowej wg stanu na 30 września 2019 r. naukę w tych szkołach rozpoczęło, odpowiednio;

- w Szkole Podstawowej w Wólce 133 uczennic i uczniów z czego 48 byli to uczniowie oddziału przedszkolnego i kl. „0”, 85 klas I-VIII.
- w Szkole Podstawowej w Pilczycy 106 uczniów z czego 19 byli to uczniowie kl. „0” oraz 87 klas I-VIII.
- w Niepublicznej Szkole Podstawowej w Mninie 59 uczniów i uczennic, z czego 42 w klasach I-VIII i 17 uczniów w oddziale przedszkolnym i kl. „0”.

W szkołach odbywała się nauka języka obcego:

- języka angielskiego:
- w Szkole Podstawowej w Wólce 133 uczniów i uczennic,
- w Szkole Podstawowej w Pilczycy 106 uczniów i uczennic,
- w Niepublicznej Szkole Podstawowej w Mninie 42 uczniów i uczennic.



# URZĄD GMINY W SŁUPI

a dodatkowego języka obcego:

- języka rosyjskiego:
  - w Szkole Podstawowej w Wólce 25 uczennic i uczniów,
  - w Szkole Podstawowej w Pilczycy 23 uczniów i uczennic,
- języka niemieckiego:
  - w Niepublicznej Szkole Podstawowej w Mninie 29 uczniów i uczennic.

Do jednej klasy (oddziału) uczęszczało w 2018 r. średnio 10 osób. Najwięcej w Szkole Podstawowej w Pilczycy i Wólce – średnio 12 uczniów w klasie, najmniej w Niepublicznej Szkole Podstawowej w Mninie – średnio 6 uczniów w klasie.

W poszczególnych szkołach zatrudniono stan na 30.09.2019r.:

- w Szkole Podstawowej w Wólce 26 nauczycielek i nauczycieli (20,25 osób w przeliczeniu na pełne etaty), w tym 1 nauczyciela stażystę (0,50 etatu), w tym 5 nauczycieli kontraktowych (3,19 etatu), 3 nauczycieli mianowanych (2,17 etatu), oraz 17 nauczycieli dyplomowanych (14,39 etatu). Na jednego nauczyciela przypadka średnio 5 uczennic i uczniów.

- w Szkole Podstawowej w Pilczycy 19 nauczycielek i nauczycieli ( 17,02 osób w przeliczeniu na pełne etaty), w tym 1 nauczyciel kontraktowy ( 0,50 etatu), 4 nauczycieli mianowanych (4,00 etatu), oraz 14 nauczycieli dyplomowanych (12,52 etatu). Na jednego nauczyciela przypadka średnio 6,00 uczennic i uczniów.

Z kolei w 2019 r. szkołę ukończyło 39 uczniów VIII klas w szkołach podstawowych i 31 uczniów klas III gimnazjum.

Do kolejnej klasy otrzymali promocję wszyscy uczniowie, w tym 0 uczennic/uczniów z powodu oceny niedostatecznej z jednego przedmiotu, 0 uczennic i uczniów z powodu oceny niedostatecznej z dwóch przedmiotów, oraz 0 uczennic i uczniów z powodu oceny niedostatecznej z trzech lub więcej przedmiotów.



# URZĄD GMINY W SŁUPI

Zdawalność egzaminu kończącego VIII klasę oraz egzaminu gimnazjalnego wynosiła - 100 %.

Wójt Gminy Słupia Konecka w 2019 r. przyznał stypendium dla 1 ucznia za wyniki w nauce (finalistka olimpiady z języka rosyjskiego) w kwocie 300,00 zł.

## Przedszkola

W 2019 r. na terenie gminy funkcjonowały oddziały przedszkolne i oddziały „0” przy szkole podstawowej w Wólce, Pilczycy oraz NSP w Mnie. Od 1 września 2018 roku do 31 sierpnia 2019 roku w partnerstwie z „Fundacją Biały Kamyk” jest realizowany projekt „Przedszkole nowej generacji w Słupi Koneckiej” zapewniający 20 miejsc przedszkolnych dla dzieci z terenu gminy. Łączny budżet projektu wynosi 934 128,30 zł w skład którego wchodzi kwota dofinansowania 794 008,30 zł oraz wkład własny 140 120,00 zł Fundacji oraz Gminy Słupia Konecka. Na dzień 31 grudnia 2018 roku osiągnięto dochody z tytułu środków z fundacji na realizację projektu w wysokości 64 005,88 zł, z czego wydatkowała 45 647,83 zł. Na dzień 31 grudnia 2019 roku osiągnięto dochody z tytułu środków z fundacji na realizację projektu w wysokości 94 027,45 zł, z czego wydatkowała 94 027,45 zł. Ponadto, funkcjonowało 0 punktów przedszkolnych, do których uczęszczało 0 dzieci, w tym 0 dziewcząt i 0 chłopców. W gminie funkcjonowało 0 żłobków i klubów dziecięcych.

W 2019 roku na prowadzenie przedszkoli gmina wydała łącznie 528 626,25 zł.

## Centra, domy i ośrodki kultury, kluby i świetlice

W 2019 roku na terenie Gminy Słupia Konecka funkcjonowało 13 organizacji pozarządowych, były to stowarzyszenia i koła gospodyń wiejskich:

Stowarzyszenie Przyszłość dla Mnina

Stowarzyszenie na rzecz Rozwoju Ziemi Pilczyckiej

Stowarzyszenie Tradycja i Przyszłość

Koło Gospodyń Wiejskich w Budziszawiu „Budziszawianki”

Koło Gospodyń Wiejskich w Mnie

## URZĄD GMINY W SŁUPI

SŁUPIA 30A, 26-234 SŁUPIA tel.: 41 391-11-47, fax.: 41 391-11-48

e-mail: [bip@slupiakonecka.pl](mailto:bip@slupiakonecka.pl) <http://www.slupiakonecka.pl>





# URZĄD GMINY W SŁUPI

Koło Gospodyń Wiejskich w Radwanowie „Radwanianki”

Ochotnicza Straż Pożarna w Czerwonej Woli

Ochotnicza Straż Pożarna w Pijanowie

Ochotnicza Straż Pożarna w Słupi

Ochotnicza Straż Pożarna w Mninie

Ochotnicza Straż Pożarna w Pilczycy

Ochotnicza Straż Pożarna w Rudzie Pilczyckiej

Ochotnicza Straż Pożarna w Wólce

## **Współpraca o charakterze finansowym**

Na wsparcie zadań publicznych realizowanych przez organizacje pozarządowe oraz podmioty, o których mowa w art.3 ust. 3 ustawy z dnia 24 kwietnia 2003 r. o działalności pożytku publicznego i o wolontariacie w budżecie Gminy Słupia Konecka na 2019 rok przeznaczono kwotę w wysokości 8 000,00 zł.

W 2020 roku zadania realizowane były zgodnie z Art. 19a. [Tryb małych zleceń - pominięcie procedury konkursu] ponieważ, były to zadania publiczne o charakterze lokalnym lub regionalnym, spełniały łącznie następujące warunki:

- 1) wysokość dofinansowania lub finansowania zadania publicznego nie przekraczała kwoty 10 000 zł;
- 2) zadanie publiczne było realizowane w okresie nie dłuższym niż 90 dni.

## **Realizacja zadań w 2019 r.**

Gmina Słupia Konecka w 2019 roku podpisała umowę ze Stowarzyszeniem Integracja i Rozwój na realizację zadania publicznego polegającego na wsparciu dla młodych organizacji pozarządowych z terenu Gminy Słupia Konecka. Na realizację zadania przeznaczona była kwota 16 000,00 zł, z czego 8 000,00 zł to środki zewnętrzne. W ramach zadania przyznane były 4 mikrogranty dla nowo utworzonych Kół Gospodyń Wiejskich, w związku z tym zostały przeprowadzone 4 inicjatywy społeczne, każda będzie opiewała na kwotę 4 000,00 zł.

Ze wsparcia skorzystały Koła Gospodyń Wiejskich:

Koło Gospodyń Wiejskich w Wólce „Wólczanki” – w ramach zadania Panie zakupiły stroje ludowe dla 16 członkiń. Stroje składają się ze spódnicy i bluzki.



# URZĄD GMINY W SŁUPI

Koło Gospodyń Wiejskich w Mnie – w ramach zadania zorganizowało warsztaty wikliniarskie dla mieszkank w których wzięła udział grupa 16 osobowa.

Koło Gospodyń Wiejskich w Radwanowie „Radawianki”- w ramach zadania zakupiły elementy wyposażenia tj: lodówko-zamrażarka, zmywarka, robot kuchenny, mikser oraz grill.

Koło Gospodyń Wiejskich w Budziszawiu „Budziszawianki” w ramach zadania zakupiły elementy wyposażenia tj: zmywarę, robot kuchenny, krajalnica, zestaw sztućców, grill.

## **Współpraca o charakterze pozafinansowym**

Gmina Słupia Konecka wspierała sektor pozarządowy głównie w formach pozafinansowych. Jednym z największych projektów jaki realizowany jest od roku 2015 wspólnie ze Stowarzyszeniem „Przyszłość dla Mnina” jest Program Operacyjny Pomoc Żywnościowa 2014-2020, program jest współfinansowany z Europejskiego Funduszu Pomocy Najbardziej Potrzebującym. Celem Podprogramu 2019 jest zapewnienie najuboższym mieszkańcom Polski pomocy żywnościowej oraz uczestnictwa w działaniach w ramach środków towarzyszących. Pomoc w formie Paczek żywnościowych w roku 2019 otrzymało 1200 mieszkańców naszej gminy.

Wsparcie organizacyjne:

Istotną częścią współpracy gminy z organizacjami pozarządowymi było wsparcie organizacyjne przy prowadzonych przedsięwzięciach, m.in. poprzez udostępnianie gminnych obiektów (świetlic, placu targowego) a także poprzez organizację spotkań szkoleniowych (Agencja Restrukturyzacji i Modernizacji Rolnictwa).

## **Przedsiębiorcy**

W 2019 r. zarejestrowano w gminie, w rejestrze REGON, 7 nowych przedsiębiorców. Najczęściej przedmiotem działalności tychże przedsiębiorstw była działalność Handlowo Usługowa. Można wyróżnić:

- 7 osób fizycznych prowadzących działalność gospodarczą,
- 0 osób prawnych i innych jednostek organizacyjnych, prowadzących działalność gospodarczą.

W 2019 r. wyrejestrowano 2 przedsiębiorców, w tym 2 osób fizycznych prowadzących działalność gospodarczą oraz 0 osób prawnych i innych jednostek organizacyjnych prowadzących działalność gospodarczą. Najczęściej przedmiotem działalności wyrejestrowanych podmiotów była działalność związana z usługami remontowo budowlanymi.



# URZĄD GMINY W SŁUPI

## Ochrona środowiska

Łączna ilość budynków na terenie gminy wynosi 1183 i taka też jest ilość urządzeń grzewczych na paliwa stałe wykorzystywanych przez indywidualnych odbiorców na terenie Gminy Słupia Konecka.

Średnie zużycie energii finalnej w sektorze mieszkalnym wynosiło  $1,147\text{GJ}/\text{m}^2$

Po uwzględnieniu powierzchni budynków mieszkalnych obliczonej na podstawie obrysu budynków, wartość zużytej w 2014 r. energii finalnej wyniosła 125 216,08 GJ (34 782,24 MWh).

Sektor mieszkalny gminy Słupia Konecka cechuje się znacznym udziałem drewna, które przyczynia się do powstawania zanieczyszczenia w postaci emisji dwutlenku węgla, jest odpowiedzialny za zwiększoną emisję bardziej szkodliwych substancji: benzo(a)pirenu oraz pyłów PM10. Drugim największym źródłem energii jest węgiel kamienny, odpowiadający za emisję wszystkich zanieczyszczeń do powietrza.

- Masa wyemitowanego dwutlenku węgla z sektora mieszkalnego w roku 2014 wyniosła 6242,34Mg.
- Emisja benzo(a)pirenu przez sektor mieszkalny wyniosła 28,5083kg/rok,
- pyłu PM10 71,5339Mg/rok

*(dane z opracowanego Planu Gospodarki Niskoemisyjnej dla Gminy Słupia Konecka na lata 2016-2022)*

## Hałas kolejowy

Jest znacznie mniej uciążliwy niż drogowy, gdyż jest on związany z pojedynczymi zdarzeniami (przejazd pociągu). Największe obciążenie ruchu kolejowego w województwie występuje na liniach kolejowych min: nr 04 (Centralna Magistrala Kolejowa relacji Grodzisk Mazowiecki – Zawiercie).

W wyniku wykonanych pomiarów, stwierdzono, że zasięg ponadnormatywnego oddziaływania hałasu kolejowego wynosi maksymalnie do 70 m od torów.

Na terenie województwa świętokrzyskiego nie występują linie kolejowe, po których przejeżdża ponad 30 000 pociągów rocznie. W związku z powyższym nie są one zaliczane do obiektów, których eksploatacja może powodować negatywne oddziaływanie akustyczne.



# URZĄD GMINY W SŁUPI

## Hałas drogowy

Za degradację stanu środowiska, z punktu widzenia uciążliwości hałasu, odpowiedzialny jest w ponad 80% ruch samochodowy.

Na główną sieć transportową województwa świętokrzyskiego składa się 10 dróg krajowych, w tym 2 drogi międzynarodowe oraz 36 dróg wojewódzkich.

Generalna Dyrekcja Dróg Krajowych i Autostrad oraz Świętokrzyski Zarząd Dróg Wojewódzkich w latach 2011-2012 opracowały mapy akustyczne dla dróg o natężeniu ruchu powyżej 3 mln pojazdów na rok. Analizy wyników z odcinków dróg pozwoliły na stwierdzenie, że na większości obszarów chronionych akustycznie występowały przekroczenia dopuszczalnych poziomów hałasu.

Generalna Dyrekcja Dróg Krajowych i Autostrad oraz Świętokrzyski Zarząd Dróg Wojewódzkich w latach 2011-2012 opracowały mapy akustyczne dla dróg o natężeniu ruchu powyżej 3 mln pojazdów na rok. Opracowaniem objęto drogi krajowe nr 7, 9, 42, 73, 74, 77 i 78 oraz drogi wojewódzkie nr 723, 744, 754, 755, 757, 762, 764, 766 i 777. Analizy wyników z odcinków dróg pozwoliły na stwierdzenie, że na większości obszarów chronionych akustycznie występowały przekroczenia dopuszczalnych poziomów hałasu.

Przez teren Gminy Słupia Konecka nie biegną w/ odcinki dróg, nie prowadzono badań.

*(dane z opracowanego Programu ochrony środowiska dla województwa świętokrzyskiego na lata 2015-2020 z uwzględnieniem perspektywy do roku 2025)*

**Ocena: Można ocenić, że na terenie gminy nie występuje zagrożenie pogorszenia klimatu akustycznego.**

## Promieniowanie elektromagnetyczne

Dla jakości środowiska istotne znaczenia mają urządzenia, które emitują fale elektromagnetyczne wysokiej częstotliwości w postaci radiofal o częstotliwości 0,1– 300 MHz i mikrofal od 300 do 300 000 MHz umieszczone w środowisku naturalnym.

Ochrona ludzi i środowiska przed niejonizującym promieniowaniem elektromagnetycznym regulowana jest ustawowo: prawo ochrony środowiska, prawo budowlane, ustawa o planowaniu i zagospodarowaniu przestrzennym oraz przepisami bezpieczeństwa i higieny pracy oraz sanitarnymi.



# URZĄD GMINY W SŁUPI

Źródłem niejonizującego promieniowania elektromagnetycznego na terenie gminy są urządzenia do wytwarzania i przesyłania energii elektrycznej oraz urządzenia radiokomunikacyjne.

Główne zagrożenia i problemy w dziedzinie niejonizującego promieniowania elektromagnetycznego, wiązać należy z bardzo szybkim w ostatnim czasie rozwojem systemów przesyłania danych i komunikacji. W stale „zagęszczającym się eterze”, tworzenie nowych skutecznych sposobów transmisji danych powoduje konieczność wykorzystywania do tych celów coraz silniejszych nadajników pracujących w coraz większych częstotliwościach.

Instytucją wykonującą pomiary natężenia pola elektromagnetycznego emitowanego przez poszczególne źródła jest Wojewódzka Stacja Sanitarno-Epidemiologiczna. Stosowne badania wykonywane są w przypadku budowy i uruchamiania nowego nadajnika, jak również w przypadku zmiany parametrów jego pracy. Z badań przeprowadzonych przez WSSE w innych rejonach województwa wynika, iż nie notuje się przekroczeń natężenia pola elektromagnetycznego w miejscach stałego pobytu ludzi w pobliżu źródeł promieniowania.

Należy podkreślić za planem wojewódzkim, iż brak inwentaryzacji znaczących źródeł pól elektromagnetycznych, jak i powszechnych pomiarów pól elektromagnetycznych, uniemożliwia dokładne określenie stopnia zagrożenia i sposobów ograniczenia uciążliwości.

Na terenie gminy Słupia z obiektów emitujących promieniowanie elektromagnetyczne to:

- linie elektromagnetyczne i napięciu znamieniowym 110 kV,
- 2 bazowe stacje telefonii komórkowej w miejscowości Zaostrów stojące w pobliżu linii kolejowej (CMK),
- bazowa stacja telefonii komórkowej w miejscowości Rytłów.

Na terenie Gminy Słupia Konecka nie występują zakłady uciążliwe dla środowiska.

Na terenie Gminy Słupia Konecka powstała oczyszczalnia ścieków komunalnych w miejscowości Słupia, o przepustowości 240 m<sup>3</sup>/d. Ilość przyłączonych gospodarstw domowych 0.

W Domu Pomocy Społecznej w Rudzie Pilczyckiej znajduje się oczyszczalnia zakładowa o przepustowości 28 m<sup>3</sup>/d.

Przydomowych oczyszczalni ścieków na terenie Gminy jest 68.

Na terenie Gminy Słupia Konecka brak legalnie działających wysypisk odpadów komunalnych oraz nie zlokalizowano dzikich wysypisk.

Na podstawie deklaracji złożonych przez mieszkańców oraz danych z Ewidencji Ludności Gminy Słupia Konecka na dzień 31.12.2019r., systemem objętych zostało 915

## URZĄD GMINY W SŁUPI

SŁUPIA 30A, 26-234 SŁUPIA tel.: 41 391-11-47, fax.: 41 391-11-48  
e-mail: [bip@slupiakonecka.pl](mailto:bip@slupiakonecka.pl) <http://www.slupiakonecka.pl>



## URZĄD GMINY W SŁUPI

gospodarstw domowych oraz nieruchomości niezamieszkałe (działalność gospodarcza oraz nieruchomości niezamieszkałe).

Selektywną zbiórkę zadeklarowało 2642 osób w gospodarstwach domowych, w sposób nieselektywny 175 osób w gospodarstwach domowych.

Na terenie Gminy Słupia ze strumienia odpadów komunalnych wydziela się również „odpady problemowe”, tj. zużyty sprzęt elektryczny i elektroniczny, zużyte baterie, meble i inne odpady wielkogabarytowe, przeterminowane leki i chemikalia, odpady budowlane i rozbiórkowe oraz inne odpady niebezpieczne.

Zużyty sprzęt elektroniczny i elektroniczny oraz odpady wielkogabarytowe odbierane są sprzed posesji był 3 razy w roku.

Zużyte baterie można bezpłatnie oddać w placówkach na terenie naszej Gminy Słupia:

- Szkoła Podstawowa w Pilczycy, Pilczyca 70,
- Szkoła Podstawowa w Wólce, Wólka Konradów 4,
- Niepubliczna Szkoła Podstawowa w Mninie, ul. Kościelna 38,
- Gminny Zakład Opieki Zdrowotnej w Słupi, Słupia 33,
- Zakład Handlu i Usług, Józef Skrobisz, ul. Przedborska 20A.

**W poniższej tabeli przedstawiono masę poszczególnych odpadów komunalnych zebranych z terenu Gminy Słupia w roku 2019r.**

Lp.	Kod odpadów	Nazwa	Masa [Mg]
1	15 01 01	Opakowania z papieru i tektury	18,46
2	15 01 06	Zmieszane odpady opakowaniowe	93,15
3	15 01 07	Opakowania ze szkła	82,03
4	16 01 03	Zużyte opony	2,47
5	20 01 35	Zużyte urządzenia elektryczne i elektroniczne inne niż wymienione w 20 01 21 i 20 01 23 zawierające niebezpieczne składanki	2,239
6	20 01 36	Zużyte urządzenia elektryczne i elektroniczne inne niż wymienione w 20 01 21, 20 01 23 i 20 01 35	1,457

### URZĄD GMINY W SŁUPI



# URZĄD GMINY W SŁUPI

7	20 02 03	Inne odpady nie ulegające biodegradacji	12,13
8	20 01 23	Urządzenia zawierające freon	1,131
9	20 03 01	Niesegregowane (zmieszane) odpady komunalne	188,22
10	20 01 33	Baterie i akumulatory łącznie z bateriami i akumulatorami wymienionymi w 160601,160602 lub 1606 03 oraz niesortowane baterie i akumulatory	0,02
11	20 03 07	Odpady wielkogabarytowe	20,36
<b>RAZEM</b>			<b>428,667</b>

W celu polepszenia warunków środowiskowych, w których żyją mieszkańcy gmina podjęła następujące działania m. in.

1. Przebudowa dróg gminnych o łącznej długości 2502 mb.tj.:

- nr 001668T, długość 990 mb. w m. Skąpe, Budziszław,
- nr 001572T długość 600 mb. w m. Mnin,
- nr 001581T długość 912 mb. w m Ruda Pilczycka.

Zakres robót dotyczył min:

- wykonanie wyrównania i wzmocnienia nawierzchni i pobocza z kruszywa łamanego ,
- wykonanie górnej warstwy podbudowy z kruszywa łamanego, wykonanie warstwy wiążącej z betonu asfaltowego ,
- wykonaniu warstwy ścieralnej z betonu asfaltowego,
- uzupełnienie i utwardzenie poboczy obustronnie kruszywem łamanym,
- roboty odwadniające.

## URZĄD GMINY W SŁUPI

SŁUPIA 30A, 26-234 SŁUPIA tel.: 41 391-11-47, fax.: 41 391-11-48  
e-mail: [bip@slupiakonecka.pl](mailto:bip@slupiakonecka.pl) <http://www.slupiakonecka.pl>





# URZĄD GMINY W SŁUPI

## 2. Przebudowa dróg powiatowych polegających na wykonaniu robót nawierzchniowych bitumicznych o łącznej długości 1360 mb .tj.:

Nr 0402T Wólka - Lasocin, długość 700 mb.

Nr 0399T Pilczyca – Słupia – Czerwona Wola - Hucisko, długość 660 mb

3. Projekt pn. „Szkolne Pracownie Informatyczne Województwa Świętokrzyskiego” (e – Pracownie WŚ) - w ramach Regionalnego Programu Operacyjnego Województwa Świętokrzyskiego na lata 2014-2020 - zakupiono zestaw 24 komputerów ALL In ONE z przeznaczeniem dla Publicznej Szkoły Podstawowej w Wólce.

4. Działania promocyjne i edukacyjne (ulotki, akcje szkolne, imprezy) np.:

Niepubliczna Szkoła Podstawowa w Mninie:

- „Sprzątanie świata”- prawidłowe zachowanie, segregacja odpadów , poprawa estetyki otoczenia,
- Koło młodego ekologa.

## **Planowanie przestrzenne**

Na początku 2019 r. miejscowymi planami zagospodarowania przestrzennego objętych było 0 % powierzchni Gminy, na koniec roku – 0 %. Uchwałą Rady Gminy nr XIV/78/2019 przystąpiono do opracowania miejscowego planu zagospodarowania w trzech lokalizacjach Mnin, Czerwina Wola, Pijanów.

W 2019 r. wydano 3 decyzje o ustaleniu lokalizacji inwestycji celu publicznego. Decyzje przedmiotowe dotyczyły budowy:

- sieci kanalizacyjnej w miejscowości Słupia i Czerwona Wola Kolonia i część wsi Czerwona Wola,
- budowa i przebudowa sieci elektroenergetyczne średniego napięcia (15kV) . Całkowita długość projektowanej sieci SN wynosi ok. 5.7 km,
- budowa napowietrznej stacji transformatorowej SN/nn, budowa bramki stacyjnej SN, budowa sieci kablowej średniego napięcia SN, budowa sieci kablowej niskiego napięcia nn,





# URZĄD GMINY W SŁUPI

budowa sieci napowietrznej wielotorowej - dwunapięciowej SN-nn, budowa sieci napowietrznej średniego napięcia SN, budowa sieci napowietrznej niskiego napięcia nn.

W poprzednim roku wydano 21 decyzji o warunkach zabudowy, w tym 0 decyzji dotyczących zabudowy mieszkaniowej wielorodzinnej, 12 decyzji dotyczących zabudowy mieszkaniowej jednorodzinnej oraz 1 decyzji dotyczących zabudowy usługowej. 9 decyzji dla obiektów inwentarskich i gospodarczych.