



Krajowy Ośrodek
Wsparcia Rolnictwa

Oddział Terenowy
w Kielcach

Kielce; 02.07.2020

KIE.WKUR.4240.146 . 2020.KS.

Adresaci w/g rozdzielnika

Krajowy Ośrodek Wsparcia Rolnictwa Oddział Terenowy w Kielcach w załączeniu przekazuje wykaz nieruchomości przeznaczonych do sprzedaży położonych na terenie gminy **Słupia Konecka** z prośbą o umieszczenie na tablicy ogłoszeń.

Po upływie wymaganego terminu (**co najmniej 14 dni**) - potwierdzony wykaz (opatrzone pieczęciami; firmową i imienną w rubrykach wywieszono i zdjęto) prosimy odesłać na adres biura KOWR Kielce – **ul.Piaskowa18, 25 – 323 Kielce**.

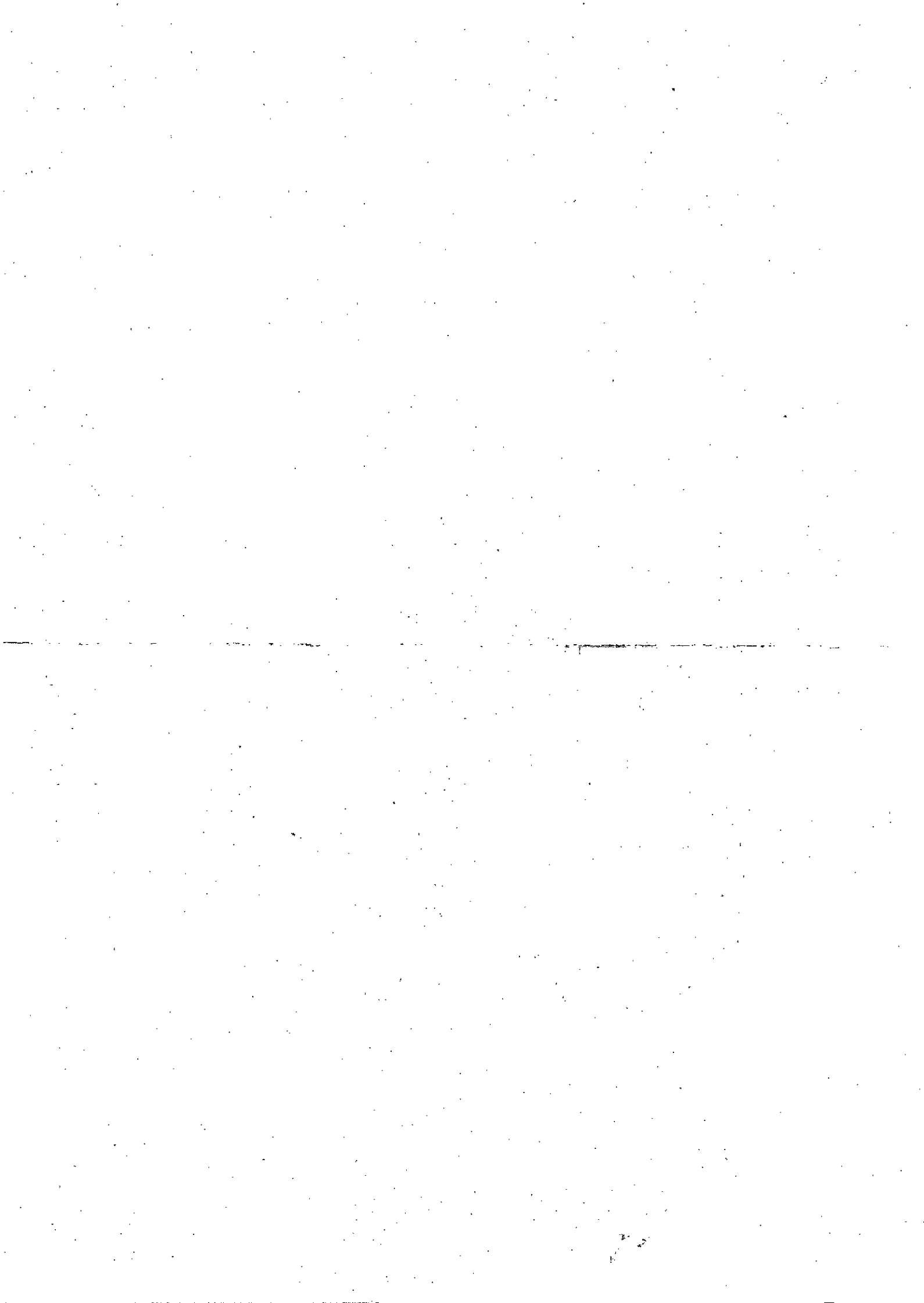
Z poważaniem

DYREKTOR

Jacek Toś

Otrzymują:

1. Urząd Gminy Słupia Konecka
26 – 234 Słupia Konecka
2. Sołtys wsi Skąpe
26 – 234 Słupia Konecka.
3. Świętokrzyska Izba Rolnicza w Kielcach
ul. Chopina 15/3
25 – 356 Kielce
4. KOWR O/Kielce aa.



**Krajowy Ośrodek Wsparcia Rolnictwa
Oddział Terenowy w Kielcach**

działając na podstawie art. 28 ustawy z 19 października 1991 r. o gospodarowaniu nieruchomościami rolnymi Skarbu Państwa (Dz. U. z 2020 r. poz. 396 ze zm.), ustawy z dnia 14 kwietnia 2016 r. o wstrzymaniu sprzedaży nieruchomości Zasobu Własności Rolnej Skarbu Państwa oraz o zmianie niektórych ustaw (Dz. U. z 2018 r., poz. 869), rozporządzenia Ministra Rolnictwa i Rozwoju Wsi z dnia 30 kwietnia 2012 r. w sprawie szczegółowego trybu sprzedaży nieruchomości Zasobu Własności Rolnej Skarbu Państwa i ich części składowych, warunków obniżenia ceny sprzedaży nieruchomości wpisanej do rejestru zabytków oraz stawek szacunkowych gruntów (Dz. U. z 2012 r., poz. 540 ze zm.) oraz zarządzeń i wytycznych Dyrektora Generalnego Krajowego Ośrodka Wsparcia Rolnictwa

podaje do publicznej wiadomości

WYKAZ

**nieruchomości wchodzących w skład Zasobu Własności Rolnej Skarbu Państwa
przeznaczonych do sprzedaży**

Przedmiotem sprzedaży będą:

nieruchomości niezabudowane położone w województwie świętokrzyskim, powiat konecki, gmina Słupia Konecka, obręb Skąpe szczegółowo opisane poniżej:

| Lp. | Jednostka ewidencyjna (Gmina)Obręb(Wieś) | Nr działki | Pow. działki [ha] | Rodzaje, klasy i pow. użytków w działce [ha] | Cena nieruchomości brutto [zł] |
|-----|--|--------------|-------------------|--|---|
| 1. | Słupia Konecka obręb (0044) Skąpe | 113/1 | 0,4200 | Lzr-RV – 0,0900 Lzr-RVI – 0,3300 | 8120,00 |
| 2. | Słupia Konecka obręb (0044) Skąpe | 113/3 | 0,3100 | RVI – 0,3100 | 7040,00 |
| 3. | Słupia Konecka obręb (0044) Skąpe | 113/4 | 1,1100 | PsVI – 0,0300 LsV – 1,0800 | 48830,00 - w tym wartość drzewostanu 37960,00 |

Opis nieruchomości i innych składników majątkowych przeznaczonych do sprzedaży:

Nieruchomości niezabudowane, nieużytkowane, zakrzaczone i zadrzewione.

Stan prawny nieruchomości:

Dla ww nieruchomości prowadzona jest przez Sąd Rejonowy we Włoszczowie IV Wydział Ksiąg Wieczystych KW nr **KI1W/00056477/7**.

Działy III i IV Księgi Wieczystej są wolne od wpisów.

Przeznaczenie nieruchomości w studium uwarunkowań i kierunków zagospodarowania przestrzennego gminy Słupia:

- działka nr: 113/1 – znajduje się w obszarze oznaczonym symbolem RL – tereny leśne,
- działki nr: 113/3, 113/4 – znajdują się w części w obszarze oznaczonym symbolem RL – tereny leśne w pozostałej części w obszarze oznaczonym symbolem ZL - tereny zwiększenia lesistości.

Działki nr 113/3, 113/4 nie posiadają bezpośredniego dostępu do drogi publicznej.

Informacja o obowiązkach wynikających z przepisów szczególnych, obciążeniach i ograniczeniach dotyczących nieruchomości:

- Informacja o służebnościach, wydanych decyzjach, umowach wejścia w teren, bezumownym użytkowaniu i innych obciążeniach: brak
- Zgodnie z art. 28a powołanej na wstępie ustawy sprzedaż nieruchomości rolnej przez KOWR może nastąpić, jeżeli w wyniku tej sprzedaży łączna powierzchnia użytków rolnych:
 1. będących własnością nabywcy nie przekroczy 300 ha oraz
 2. nabytych kiedykolwiek z Zasobu przez nabywcę nie przekroczy 300 ha.
- Przy ustalaniu powierzchni użytków rolnych będących przedmiotem współwłasności uwzględnia się powierzchnię nieruchomości rolnych odpowiadających udziałowi we współwłasności takich nieruchomości, a w przypadku współwłasności łącznej uwzględnia się łączną powierzchnię nieruchomości rolnych stanowiących przedmiot współwłasności. Do powierzchni tej wlicza się powierzchnię użytków rolnych, które zostały nabyte z Zasobu, a następnie zbyte, chyba że zbycie nastąpiło na cele publiczne, o których mowa w art. 6 ustawy z dnia 21 sierpnia 1997 r. o gospodarce nieruchomościami.
- Powierzchnię posiadanych użytków rolnych ustala się na podstawie oświadczenia, które kandydat na nabywcę zobowiązany jest przedłożyć przed zawarciem umowy sprzedaży (dotyczy nieruchomości rolnej). Osoba, która złożyła nieprawdziwe oświadczenie, podlega odpowiedzialności karnej za składanie fałszywych zeznań. Składający oświadczenie jest obowiązany do zawarcia w nim klauzuli następującej treści: "Jestem świadomy odpowiedzialności karnej za złożenie fałszywego oświadczenia". Klauzula ta zastępuje pouczenie organu o odpowiedzialności karnej za składanie fałszywych zeznań.
- Zgodnie z art. 29 ust. 4 powołanej na wstępie ustawy, nieruchomość będzie obciążona prawem pierwokupu na rzecz Skarbu Państwa, które przysługuje KOWR przy odsprzedaży nieruchomości przez nabywcę w okresie 5 lat, licząc od dnia jej notarialnego nabycia od KOWR.
- Każdy nabywca nieruchomości Zasobu przed zawarciem umowy sprzedaży składa oświadczenie o pochodzeniu środków finansowych na ten cel oraz że nie zawarł umowy przedwstępnej na zbycie tej nieruchomości. Osoba, która złożyła nieprawdziwe oświadczenie, podlega odpowiedzialności karnej za składanie fałszywego oświadczenia. Składający oświadczenie jest obowiązany do zawarcia w nim klauzuli następującej treści: „Jestem świadomy odpowiedzialności karnej za złożenie fałszywego oświadczenia”. Klauzula ta zastępuje pouczenie organu o odpowiedzialności karnej za składanie fałszywych oświadczeń.

Informuje się, że:

- Oddział Terenowy Krajowego Ośrodka Wsparcia Rolnictwa w Kielcach zastrzega sobie możliwość odstąpienia od zawarcia umowy sprzedaży, jeżeli zajdą nowe, istotne okoliczności, w tym w szczególności nastąpi zmiana przeznaczenia gruntów lub nabywający nie wywiąże się z obowiązków wynikających z umów zawartych z Krajowym Ośrodkiem Wsparcia Rolnictwa, Krajowy Ośrodek Wsparcia Rolnictwa zastrzega sobie możliwość wprowadzenia do umowy sprzedaży umownego prawa odkupu na podstawie kodeksu cywilnego,
- ww. nieruchomości zostaną sprzedane w trybie przetargu publicznego. Ewentualny termin, miejsce, rodzaj i warunki przetargu zostaną podane do publicznej wiadomości w odrębnym ogłoszeniu o przetargu,
- sprzedaż nieruchomości odbywa się na podstawie danych zawartych w ewidencji gruntów i budynków.

Blizszych informacji o nieruchomosciach mozna uzyskac w siedzibie:

- Krajowego Ośrodka Wsparcia Rolnictwa Oddział Terenowy w Kielcach, ul. Piaskowa 18, 25-323 Kielce, tel. 41 343 31 90, jak również w Biuletynie Informacji Publicznej KOWR oraz na stronie internetowej Krajowego Ośrodka Wsparcia Rolnictwa www.kowr.gov.pl.

DYREKTOR
Jacek Toś

Niniejszy wykaz wywieszono na tablicy ogłoszeń w dniach: od 06.07.2020 r. do 21.07.2020 r.

| Miejsce wywieszenia | Data wywieszenia wykazu, pieczęć i podpis | Data zdjęcia wykazu pieczęć i podpis |
|---|---|--------------------------------------|
| Urząd Gminy Słupia Konecka Słupia 30A, 26-234 Słupia | | |
| Sołtys wsi Skąpe 26-234 Słupia | | |
| Świątokrzyska Izba Rolnicza w Kielcach ul. Chopina 15/3 25-356 Kielce | | |
| Oddział Terenowy Krajowego Ośrodka Wsparcia Rolnictwa w Kielcach ul. Piaskowa 18, 25-323 Kielce | | |

oraz w Biuletynie Informacji Publicznej KOWR (Wykaz podlega wywieszeniu przez okres, co najmniej 14 dni przed dniem ogłoszenia przetargu)

